

ΥΠΟΥΡΓΕΙΟ ΠΑΙΔΕΙΑΣ ΚΑΙ ΠΟΛΙΤΙΣΜΟΥ
ΔΙΕΥΘΥΝΣΗ ΑΝΩΤΕΡΗΣ ΚΑΙ ΑΝΩΤΑΤΗΣ ΕΚΠΑΙΔΕΥΣΗΣ
ΥΠΗΡΕΣΙΑ ΕΞΕΤΑΣΕΩΝ

ΠΑΓΚΥΠΡΙΕΣ ΕΞΕΤΑΣΕΙΣ 2009

ΣΧΕΔΙΟ ΕΙΔΙΚΟΤΗΤΑΣ ΤΕΧΝΙΚΩΝ ΣΧΟΛΩΝ ΠΡΑΚΤΙΚΗΣ ΚΑΤΕΥΘΥΝΣΗΣ

ΜΑΘΗΜΑ : ΣΧΕΔΙΟ ΜΟΔΑΣ (358)
ΗΜΕΡΟΜΗΝΙΑ : ΣΑΒΒΑΤΟ, 30 ΜΑΪΟΥ 2009
ΩΡΑ : 11.00 – 13.30

Επιτρεπόμενη διάρκεια γραπτού 2,5 ώρες (150 λεπτά)

Το εξεταστικό δοκίμιο αποτελείται από 2 μέρη (Α και Β) και 7 σελίδες Α4

Ο/Η κάθε εξεταζόμενος/η θα εφοδιαστεί με τα πιο κάτω:

- Το εξεταστικό δοκίμιο
- Το τετράδιο απαντήσεων
- Μία καρτέλα με δείγματα υφασμάτων
- Έναν πίνακα έμπνευσης
- Δύο φύλλα με γυναικείες φιγούρες Σχεδίου Μόδας
- Τέσσερις λευκές κόλλες σχεδίασης (layout paper) Α4
- Ένα φύλλο ριζόχαρτο Α4 (tracing paper)
- Ένα χαρτόνι νερομπογιάς Α4

ΟΔΗΓΙΕΣ:

1. Να απαντήσετε σε **ΟΛΕΣ** τις ερωτήσεις του Μέρους Α' και σε **ΟΛΕΣ** τις σχεδιαστικές ασκήσεις του Μέρους Β'.
2. Να απαντήσετε τις ερωτήσεις του Μέρους Α' **στο τετράδιο απαντήσεων.**
3. Οι σχεδιαστικές ασκήσεις του Μέρους Β' να γίνουν σύμφωνα με τις οδηγίες που δίνονται για την καθεμιά ξεχωριστά.
4. **Να μην αναγράψετε τα στοιχεία σας ούτε στις λευκές κόλλες σχεδίασης, ούτε και στο χαρτόνι νερομπογιάς Α4.**
5. Επιτρέπεται η χρήση των προσωπικών μέσων και υλικών σχεδίασης, καθώς και των υλικών που βρίσκονται στα σχεδιαστήρια της ειδικότητας.
6. Οι φιγούρες του σχεδίου μόδας, ο πίνακας έμπνευσης και η καρτέλα των υφασμάτων να **επιστραφούν** στο τέλος της εξέτασης.
7. Η χρήση της φωτοτράπεζας επιτρέπεται **ΜΟΝΟ** για την αντιγραφή των τελικών σχεδίων προβολής στο χαρτόνι νερομπογιάς.

**ΜΕΡΟΣ Α΄ : Αποτελείται από τέσσερις (4) ερωτήσεις.
Κάθε ορθή απάντηση βαθμολογείται με 10 μονάδες.**

1. (α) Να αναγνωρίσετε και να ονομάσετε τον τύπο των γραμμών στα σκίτσα των ενδυμάτων, τα οποία παρουσιάζονται στο σχήμα 1.

(β) Να σχολιάσετε το ρόλο της κατεύθυνσης των γραμμών στα σκίτσα του σχήματος 1, όσον αφορά στην καλαισθητική εμφάνιση της φιγούρας για την κάλυψη ατελειών στο σώμα.



σχήμα 1

2. (α) Να σχολιάσετε το ρόλο του «πίνακα έμπνευσης» (story board) στη διαδικασία σχεδιασμού μιας συλλογής ενδυμάτων.

(β) Να αναφέρετε πέντε (5) στοιχεία, τα οποία είναι δυνατό να παρουσιάζονται σε έναν «πίνακα έμπνευσης» (story board).

3. Να αντιστοιχίσετε τις «περιγραφές ενδυμάτων» με τους ορισμούς των στοιχείων καλαισθησίας:
Εστίαση προσοχής, Έλλειψη φειδούς, Χρυσή τομή, Ενότητα στο σχέδιο του ενδύματος, Συμμετρική ισορροπία.

Περιγραφή Ενδύματος

- (α) Το πάνω μέρος του ενδύματος είναι ελαφρώς πιο μικρό από μια φούστα, η οποία φθάνει στο μήκος των γονάτων.
- (β) Οι σχεδιαστικές λεπτομέρειες του ενδύματος τοποθετούνται σε ίσες αποστάσεις, δεξιά και αριστερά της γραμμής του Κέντρου Εμπρός.
- (γ) Σ' ένα ένδυμα ξεχωρίζει μόνο μια σχεδιαστική λεπτομέρεια, η οποία κατευθύνει το βλέμμα σ' ένα μόνο σημείο.
- (δ) Η υπερβολική χρήση των διακοσμητικών λεπτομερειών σ' ένα ένδυμα είναι δυνατό να οδηγήσει σ' ένα κακόγουστο αποτέλεσμα.
- (ε) Όλες οι σχεδιαστικές λεπτομέρειες στο σχέδιο ενός ενδύματος αποτελούν ένα ενιαίο και αρμονικό σύνολο.
4. Να επιλέξετε **ΟΡΘΟ** ή **ΛΑΘΟΣ** για τις πιο κάτω προτάσεις:

- (α) Το «σχέδιο προβολής» χρησιμοποιείται για την προβολή του ενδύματος σε περιοδικά με σκοπό τη διαφήμισή του.
- (β) Το «σχέδιο παραγωγής» (production drawing) παρουσιάζει τις σχεδιαστικές και τις κατασκευαστικές λεπτομέρειες του ενδύματος.
- (γ) Τα ενδύματα, τα οποία είναι κατασκευασμένα από υφάσματα με μεγάλα εμπριμέ μοτίβα, θεωρούνται ιδανικά για σώματα με βαρύ σκελετό.
- (δ) Τα ενδύματα με πριγκιπική γραμμή (princess line) είναι ιδανικά για γυναίκες με κοντό σώμα.
- (ε) Η ασύμμετρη ισορροπία στα σχέδια των ενδυμάτων παρατηρείται όταν οι σχεδιαστικές λεπτομέρειές τους τοποθετούνται στη μια πλευρά του ενδύματος μόνο.

**ΤΕΛΟΣ ΜΕΡΟΥΣ Α΄
ΑΚΟΛΟΥΘΕΙ ΤΟ ΜΕΡΟΣ Β΄**

ΜΕΡΟΣ Β΄ : Αποτελείται από δύο (2) σχεδιαστικές ασκήσεις.
Η σχεδιαστική άσκηση 1 βαθμολογείται με 15 μονάδες.
Η σχεδιαστική άσκηση 2 βαθμολογείται με 45 μονάδες.

ΓΕΝΙΚΕΣ ΟΔΗΓΙΕΣ ΓΙΑ ΤΙΣ ΣΧΕΔΙΑΣΤΙΚΕΣ ΑΣΚΗΣΕΙΣ 1 ΚΑΙ 2:

- (α) Να μελετήσετε προσεκτικά τις οδηγίες που δίνονται για την **κάθε μια από τις** σχεδιαστικές ασκήσεις.
- (β) Να χρησιμοποιήσετε **ΜΟΝΟ** τις φιγούρες οι οποίες επισυνάπτονται στο εξεταστικό δοκίμιο.
- (γ) Η σχεδιαστική άσκηση 1 και η ανάπτυξη της μικρής συλλογής στη σχεδιαστική άσκηση 2 να γίνουν στις λευκές κόλλες (layout paper) A4.
- (δ) Για το σχέδιο προβολής της σχεδιαστικής άσκησης 2 να χρησιμοποιήσετε το χαρτόνι νερομπογιάς σε μέγεθος A4.

ΣΧΕΔΙΑΣΤΙΚΗ ΑΣΚΗΣΗ 1 (Βαθμολογείται με 15 μονάδες)

ΘΕΜΑ: ΚΑΤΑΣΚΕΥΗ ΣΧΕΔΙΟΥ ΠΑΡΑΓΩΓΗΣ

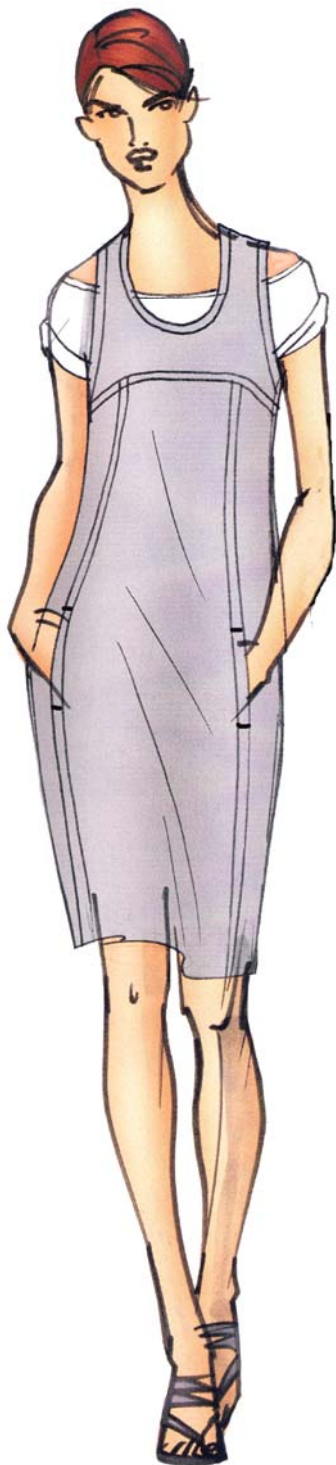
ΟΔΗΓΙΕΣ:

- Να μελετήσετε προσεκτικά το σχέδιο του ενδύματος στο σκίτσο 3, σχήμα 2.
- Να εντοπίσετε τα σχεδιαστικά και τα τεχνικά στοιχεία, τα οποία πρέπει να περιληφθούν στο σχέδιο παραγωγής του εικονογραφημένου ενδύματος.

Έχοντας ως βάση το ένδυμα στο σκίτσο 3, σχήμα 2:

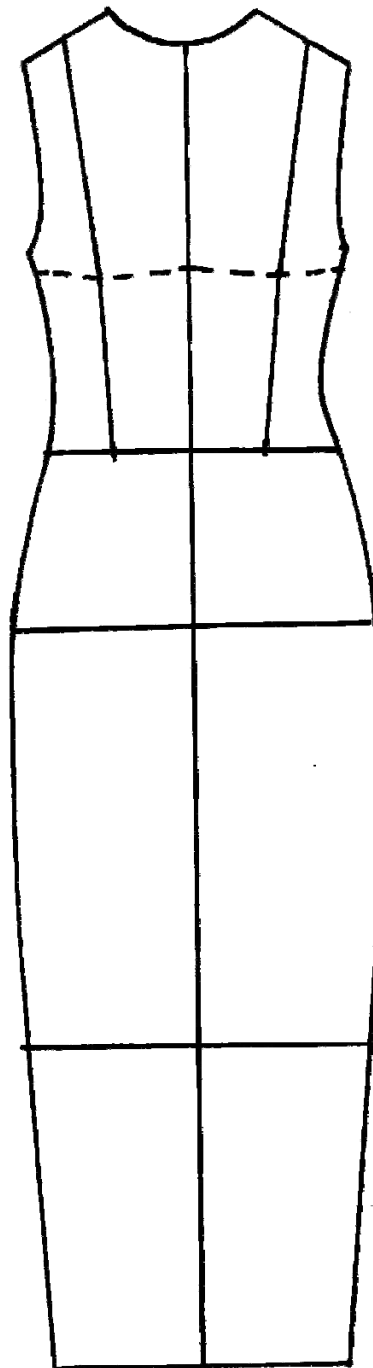
- (α) Να κατασκευάσετε **ΜΟΝΟ** την μπροστινή όψη του ενδύματος (φόρεμα) σε σχέδιο παραγωγής.
 - Υλικό σχεδίασης: **ΜΟΛΥΒΙ**
 - Το σχέδιο παραγωγής να γίνει σε κόλλα σχεδίασης A4 (layout paper).
 - Το ριζόχαρτο (tracing paper) να χρησιμοποιηθεί ως βοήθημα για τον αντικατοπτρισμό του σχεδίου παραγωγής στη γραμμή Κέντρο Εμπρός.
 - Ως βάση για την κατασκευή του σχεδίου παραγωγής να χρησιμοποιήσετε το βασικό περίγραμμα του φορέματος σκίτσο 4, στο σχήμα 2.
- (β) Να επεξηγήσετε με γραπτά σχόλια τις σχεδιαστικές και τις τεχνικές λεπτομέρειες του σχεδίου παραγωγής (π.χ. ραφές, πένσες...).

Σχέδιο Ενδύματος



σκίτσο 3

Βασικό Περίγραμμα Φορέματος:
ΟΨΗ ΕΜΠΡΟΣ



σκίτσο 4

σχήμα 2

Το σχέδιο ενδύματος προέρχεται από τον οδηγό τάσεων μόδας, "fashion trends – styling – summer 2009"

Τα επιμέρους κριτήρια βαθμολογίας για τη σχεδιαστική άσκηση 1 του Μέρους Β' είναι:

Τεχνική απόδοση του σχεδίου παραγωγής	8
Ορθή επεξήγηση των σχεδιαστικών και τεχνικών λεπτομερειών του ενδύματος	5
Ποιότητα και καθαρότητα σχεδίου	2
Σύνολο	15

ΣΧΕΔΙΑΣΤΙΚΗ ΑΣΚΗΣΗ 2 (Βαθμολογείται με 45 μονάδες)

ΑΝΑΠΤΥΞΗ ΣΥΛΛΟΓΗΣ ΓΥΝΑΙΚΕΙΟΥ ΚΑΛΟΚΑΙΡΙΝΟΥ ΕΝΔΥΜΑΤΟΣ

ΟΔΗΓΙΕΣ:

- (α) Να μελετήσετε προσεκτικά τον πίνακα έμπνευσης και τις πληροφορίες σχετικά με τα **χαρακτηριστικά των τάσεων μόδας του θέματος «Σαφάρι στην Αφρική»**, τις **προδιαγραφές**, καθώς και τα **υφάσματα** για το σχεδιασμό της γυναικείας συλλογής μόδας.
- (β) Λαμβάνοντας υπόψη τα πιο πάνω, **να σχεδιάσετε μια γυναικεία συλλογή μόδας, η οποία να αποτελείται από ΔΥΟ (2) ενδύματα.**
- (γ) Να χρησιμοποιήσετε τις επισυναπτόμενες γυναικείες φιγούρες.
- (δ) Η ανάπτυξη ιδεών να γίνει με **ΜΟΛΥΒΙ** και να σχεδιάσετε αποσπασματικά τα μοτίβα των υφασμάτων.
- (ε) **Να επιλέξετε και να εικονογραφήσετε σε Σχέδιο Προβολής ένα από τα σχέδια ανάπτυξης ιδεών στο επισυναπτόμενο χαρτόνι νερομπογιάς A4.**
- (στ) Για το χρωμάτισμα του σχεδίου προβολής, μπορείτε να χρησιμοποιήσετε τα **σχεδιαστικά γκουάζ (gouache)**, **καθώς και τα χρωματιστά μολύβια ακουαρέλας.**

ΘΕΜΑ: «ΣΑΦΑΡΙ ΣΤΗΝ ΑΦΡΙΚΗ»

Οι τάσεις μόδας για τη σεζόν επιφυλάσσουν εκπλήξεις. Μόδα με θηλυκό προσανατολισμό, η οποία μας ταξιδεύει, ξεκινώντας από το ξεκάθαρο look της δεκαετίας του '50 και προχωρώντας σ' έναν κόσμο φωτεινό και λαμπερό, ο οποίος με τη σειρά του μας ωθεί σε μια εξερεύνηση για σαφάρι της μόδας στην Αφρική!

Τα βασικά χαρακτηριστικά για το θέμα «Σαφάρι στην Αφρική»:

- Οι άνετες γραμμές ενδυμάτων, ανάλαφρες και χυτές στο σώμα.
- Τα φορέματα και οι φούστες σε σχήματα: φάκελος (wrapped), ντραπέ (draped), γραμμή εβαζέ, οβάλ (baloon), σιαρόνγκ (sarong), όλα με ελαφρύ όγκο.
- Σακάκια σε στυλ σαφάρι με μεγάλες τσέπες, άλλοτε με ζώνη στη μέση και άλλοτε χωρίς.
- Παντελόνια φαρδιά και στενά. Άλλοτε μακριά, άλλοτε $\frac{3}{4}$ και άλλοτε λίγο πιο κάτω από το γόνατο. Κατασκευασμένα από μονόχρωμα, εμπριμέ υφάσματα ή συνδυασμένα μεταξύ τους.
- Μπλουζές και κάρτικανς (λεπτές βαμβακερές ζακέτες), τουνίκες (φαρδιές μακριές πουκαμίσες).
- Αξεσουάρ: Τα παπούτσια πλατφόρμες, παραδοσιακά αφρικάνικα «εθνικά» σανδάλια και πλατφόρμες, με δερμάτινα λουριά, αφρικάνικα μοτίβα...

ΠΡΟΔΙΑΓΡΑΦΕΣ ΓΥΝΑΙΚΕΙΑΣ ΣΥΛΛΟΓΗΣ:

- ΘΕΜΑ: «Σαφάρι στην Αφρική»

Να χρησιμοποιήσετε ως πηγή άντλησης πληροφοριών τον Πίνακα Έμπνευσης.

- ΕΠΟΧΗ: Καλοκαίρι 2009
- ΕΙΔΟΣ ΕΝΔΥΜΑΤΟΣ: Καθημερινό, casual-σπορ ένδυμα για καλοκαιρινές διακοπές
- ΑΓΟΡΑ: Μαζική παραγωγή – Καταστήματα αλυσίδες
- ΗΛΙΚΙΑ ΠΕΛΑΤΗ: 18 - 20 ετών
- ΕΠΑΓΓΕΛΜΑ ΠΕΛΑΤΗ: Φοιτήτρια
- ΥΦΑΣΜΑΤΑ: Βαμβακερά και λινά

Να χρησιμοποιήσετε ΜΟΝΟ τα δείγματα τα οποία σας δίνονται στην καρτέλα υφασμάτων.

Τα επιμέρους κριτήρια βαθμολογίας για την ερώτηση 2 του Μέρους Β' είναι:

Πρωτοτυπία και δημιουργικότητα στην ανάπτυξη ιδεών	17
Τεχνική απόδοση του Σχεδίου Προβολής	20
Σχεδιαστική και χρωματική απόδοση υφασμάτων	5
Ποιότητα και καθαρότητα σχεδίων	3
Σύνολο	45

- ΤΕΛΟΣ ΕΞΕΤΑΣΗΣ -