

ΥΠΟΥΡΓΕΙΟ ΠΑΙΔΕΙΑΣ ΚΑΙ ΠΟΛΙΤΙΣΜΟΥ
ΔΙΕΥΘΥΝΣΗ ΑΝΩΤΕΡΗΣ ΚΑΙ ΑΝΩΤΑΤΗΣ ΕΚΠΑΙΔΕΥΣΗΣ
ΥΠΗΡΕΣΙΑ ΕΞΕΤΑΣΕΩΝ

ΠΑΓΚΥΠΡΙΕΣ ΕΞΕΤΑΣΕΙΣ 2015

ΤΕΧΝΟΛΟΓΙΑ (Ι) ΠΡΑΚΤΙΚΗΣ ΚΑΤΕΥΘΥΝΣΗΣ

Μάθημα: ΤΕΧΝΟΛΟΓΙΑ ΚΑΙ ΕΡΓΑΣΤΗΡΙΑ ΔΙΑΚΟΣΜΗΤΙΚΗΣ

Ημερομηνία και ώρα εξέτασης: Τετάρτη, 3 Ιουνίου, 2015

8:00 – 11:00

ΠΙΘΑΝΕΣ ΑΠΑΝΤΗΣΕΙΣ ΚΑΙ ΛΥΣΕΙΣ ΕΞΕΤΑΣΤΙΚΟΥ ΔΟΚΙΜΙΟΥ

ΜΕΡΟΣ Α΄: (Μονάδες 40)

**1. Να περιγράψετε το στίλ που προτείνετε για τον εσωτερικό χώρο της κατοικίας και να εισηγηθείτε υλικά και χρώματα για το δάπεδο, τους τοίχους και την επίπλωση του ενιαίου χώρου καθιστικού - τραπεζαρίας και κουζίνας που θα ενισχύσουν την άποψή σας.
(Μονάδες 10)**

Το στίλ που προτείνεται είναι ρουστίκ με προσεγγμένες λεπτομέρειες, σε γήινους χρώματισμούς και αποχρώσεις.

α) Υλικά και χρώματα για το δάπεδο

Κεραμικά πλακάκια. Τα κεραμικά είναι ανθεκτικά, καθαρίζονται εύκολα, δεν είναι απορροφητικά, και διατίθενται στην αγορά σε μεγάλη ποικιλία σχεδίων, αποχρώσεων, ποιοτήτων και τιμών. Προτείνεται η επιλογή τους **σε ανοικτούς ή γκριζοπράσινους χρωματισμούς** η οποία συμβάλει στην επίτευξη του ρουστίκ στίλ διακόσμησης.

Παρκέ φυσικής ξυλείας. Τα υλικά αυτά με την κατάλληλη επεξεργασία, είναι ανθεκτικά, καθαρίζονται εύκολα, διατίθενται στην αγορά σε μεγάλη ποικιλία αποχρώσεων και τιμών και είναι ιδανικά για χώρους όπου απαιτείται ζεστή ατμόσφαιρα. Θέλουν συχνή συντήρηση και γδέρνονται εύκολα, αλλά με λείανση και νέο βερνίκι γίνονται πάλι καινούργια. Να προτιμηθεί η **σκουρόχρωμη απόχρωση**.

Παρκέ τεχνητής ξυλείας (laminated). Τα παρκέ laminated είναι ανθεκτικό στους λεκέδες, καθαρίζεται εύκολα, διατίθεται στην αγορά σε μεγάλη ποικιλία αποχρώσεων και τιμών. Δεν θέλει συντήρηση, δεν ξεθωριάζει, αλλά δεν διορθώνεται εύκολα μετά από σοβαρό γδάρισμα. Μπορεί να χρησιμοποιηθεί όχι μόνο σε σύγχρονους, αλλά και σε

ρουστίκ χώρους και βοηθά στη δημιουργία ζεστής ατμόσφαιρας. Να χρησιμοποιηθεί απαλός ή πιο σκούρος χρωματισμός.

Ένα χαλί στο καθιστικό σε **σκούρα χρώματα**. Εκτός από τις διακοσμητικές του ιδιότητες, το χαλί βοηθά στην απορρόφηση του ήχου. Αυτό το καθιστά ιδανικό στο χώρο του καθιστικού στον οποίο θα κυριαρχεί ο θόρυβος από την τηλεόραση. Το χαλί έχει επίσης σπουδαίες θερμομονωτικές ιδιότητες, αφού κρατάει το δωμάτιο ζεστό τους χειμερινούς μήνες.

β) Χρώματα και επενδύσεις σε τοίχους

Οι τοίχοι να προτιμηθούν σε μπεζ απόχρωση ή κάποιο άλλο απαλό χρωματισμό. Μπορεί επίσης κάποιος τοίχος να μπογιατιστεί σε σκούρο χρώμα ή να επενδυθεί με ταπετσαρία τοίχου (wallpaper) με επαναλαμβανόμενα μοτίβα ή να επενδυθεί με ξύλο ή φυσική πέτρα της περιοχής.

γ) Υλικά και χρώματα για την οροφή

Η οροφή να βαφτεί σε λευκή απόχρωση ή άλλη απαλή απόχρωση. Μπορεί επίσης κάποιο μέρος της οροφής να μπογιατιστεί σε σκούρο χρώμα ή να επενδυθεί με ταπετσαρία (wallpaper)

δ) Υλικά και χρώματα για την επίπλωση

Τα έπιπλα να είναι απλά σε έντονα, ή σκούρα χρώματα. Για τα έπιπλα μπορεί να χρησιμοποιηθούν διάφορα υλικά, όπως το ξύλο, το ύφασμα και το μέταλλο.

2. Στο χώρο του καθιστικού - τραπεζαρίας να προτείνετε τη χρήση ψευδοροφής για λειτουργικούς και αισθητικούς λόγους.

α) Να αναφέρετε τέσσερα (4) επιχειρήματα για να πείσετε τους πελάτες σας για τη χρησιμότητα της εφαρμογής ψευδοροφής. (Μονάδες 8)

β) Να αναφέρετε δύο (2) πιθανά υλικά που θα ήταν κατάλληλα για την κατασκευή της ψευδοροφής. (Μονάδες 2)

Οι ψευδοροφές είναι κατασκευές που εφαρμόζονται σε κάποια απόσταση από την οροφή του εσωτερικού χώρου και καλύπτουν μέρος ή ολόκληρο το εμβαδόν της οροφής.

Λόγοι για τους οποίους χρησιμοποιούνται οι ψευδοροφές:

- Απόκρυψη κατασκευαστικών ατελειών και μείωση του ύψους του χώρου.
- Εκμετάλλευση του χώρου μεταξύ ψευδοροφής και πλάκας για λειτουργικούς σκοπούς (διασωληνώσεις, ηλεκτρικές εγκαταστάσεις, εγκαταστάσεις κλιματισμού).

- Δημιουργία διαφορετικών επιπέδων.
- Εξασφάλιση ηχομόνωσης και θερμομόνωσης.
- Εύκολη εγκατάσταση φωτιστικών χωρίς επεμβάσεις στην οροφή.

Υλικά από τα οποία κατασκευάζονται οι ψευδοροφές:

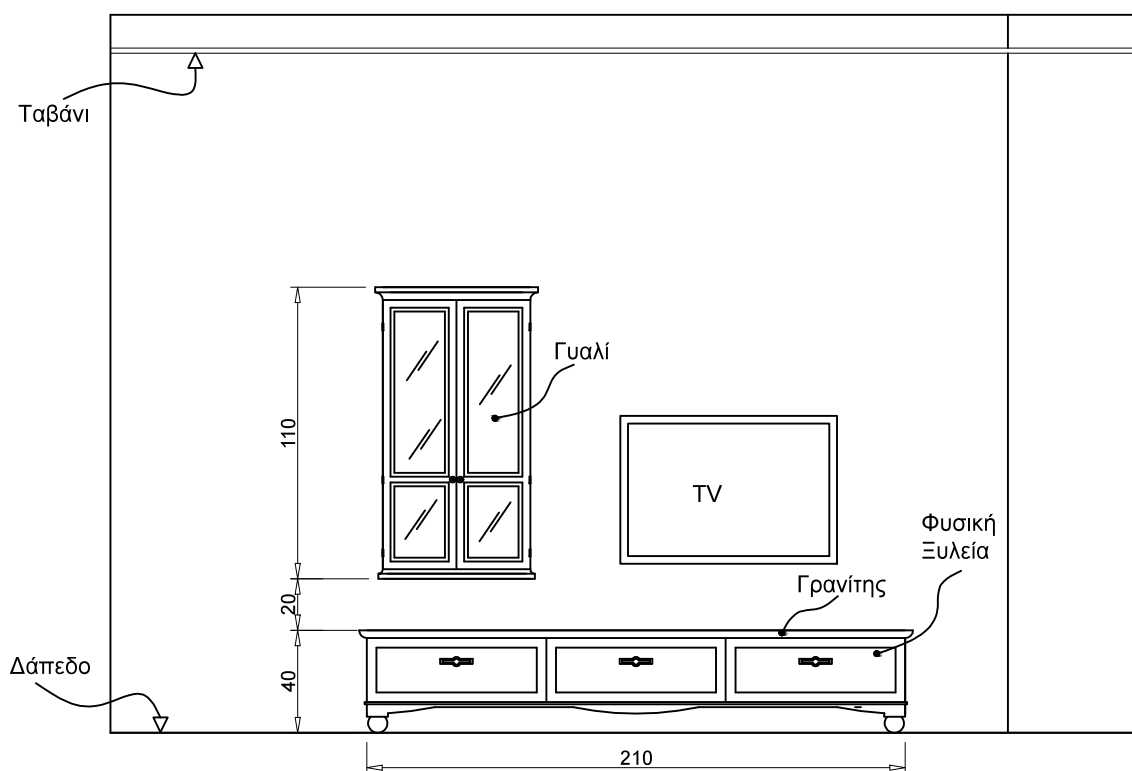
- Ηχοαπορροφητικές πλάκες
- Φυσική και τεχνητή ξυλεία
- Μεταλλικά φύλλα αλουμινίου
- Πλαστικά φύλλα
- Γυψοσανίδες

3. Στο Φύλλο Σχεδίασης 1, ΣΧΗΜΑ 2, δίνεται σε κλίμακα 1:25, η όψη του τοίχου όπου θα τοποθετηθεί το έπιπλο της τηλεόρασης.

α) Να σχεδιάσετε με ελεύθερο χέρι, περίπου σε κλίμακα 1:25, την πρόσοψη του επίπλου της τηλεόρασης. (Μονάδες 6)

β) Να αναγράψετε τέσσερις (4) βασικές διαστάσεις του επίπλου που σχεδιάσατε. (Μονάδες 2)

γ) Να προτείνετε δύο (2) υλικά κατάλληλα για την κατασκευή του επίπλου αναγράφοντάς τα στο σχέδιο. (Μονάδες 2)



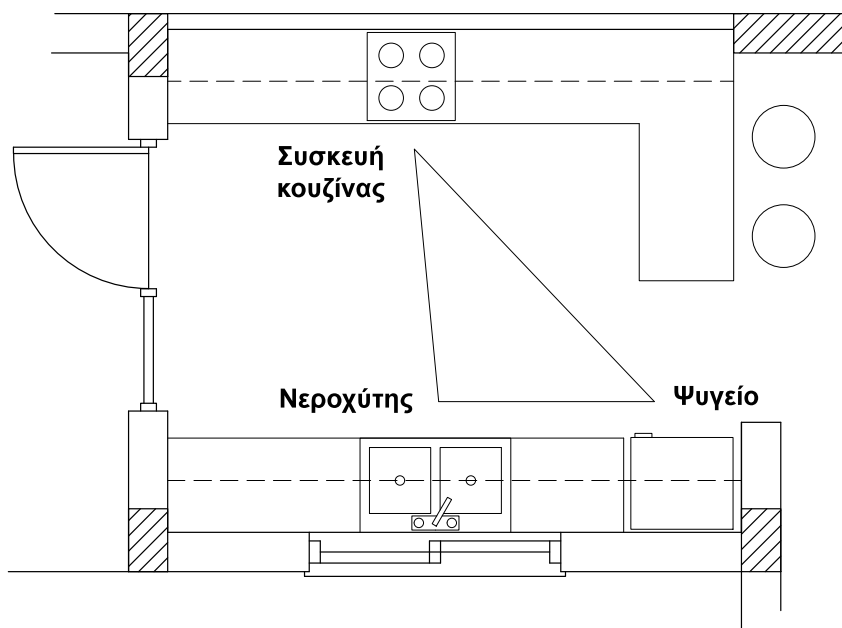
ΟΨΗ ΤΟΙΧΟΥ/ΕΠΙΠΛΟΥ
ΚΛΙΜΑΚΑ 1:25

4. Στο **Φύλλο Σχεδίασης 1, ΣΧΗΜΑ 3**, δίνεται σε κλίμακα 1:50, η κάτοψη της κουζίνας της κατοικίας.

Για να είναι εργονομικά λειτουργικές οι κουζίνες σχεδιάζονται με βάση το τρίγωνο των κινήσεων που συνδέει τα τρία βασικά κέντρα εργασίας.

α) Να σχεδιάσετε με ελεύθερο χέρι, περίπου σε κλίμακα 1:50, τα τρία (3) βασικά κέντρα εργασίας και να τα κατονομάσετε. (Μονάδες 6)

β) Να προτείνετε δύο (2) υλικά κατάλληλα για την επένδυση της επιφάνειας εργασίας των πάγκων της κουζίνας και να αιτιολογήσετε την απάντησή σας. (Μονάδες 4)



ΚΑΤΟΨΗ ΚΟΥΖΙΝΑΣ
ΚΛΙΜΑΚΑ 1:50

ΣΧΗΜΑ

Η επιφάνεια των πάγκων της κουζίνας πρέπει να επενδύεται με ανθεκτικό υλικό γιατί χρησιμοποιείται περισσότερο από κάθε άλλη επιφάνεια και μπορεί να διαβρωθεί και να αλλοιωθεί με τη χρήση διαφόρων υλικών (κρασί, καφές, λεμόνι, καθαριστικά κλπ). Επικρατέστερες επιλογές είναι:

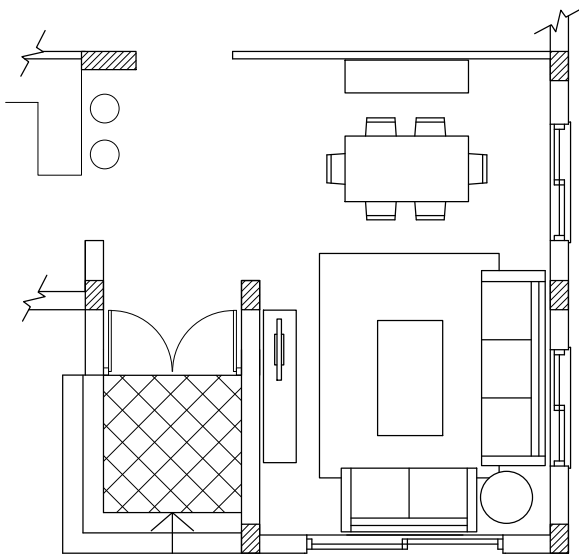
- **Γρανίτης** - σκληρό υλικό, μη απορροφητικό, ποικιλία χρωματισμών
- **Κεραμικά πλακάκια** - ποικιλία χρωματισμών, σχεδίων, ποιτήτων και τιμών
- **Ανοξείδωτος χάλιβας** (stainless steel) - σκληρό και ανθεκτικό υλικό

- **Φυσική ή τεχνητή ξυλεία** - ποικιλία χρωματισμών, σχεδίων, ποιοτήτων και τιμών
Άλλα συνθετικά υλικά που είναι ιδιαίτερα ανθεκτικά:
- **Βακελίτης**
- **Τεχνογρανίτης - τεχνομάρμαρο**
- **Κόριαν (Corian)**

ΜΕΡΟΣ Β΄: (Μονάδες 60)

- 5. Στο Φύλλο Σχεδίασης 2, να σχεδιάσετε δύο προσχέδια με ελεύθερο χέρι, στο ΣΧΗΜΑ 4α και ΣΧΗΜΑ 4β αντίστοιχα, προτείνοντας δύο λύσεις για τη διαρρύθμιση του ενιαίου χώρου καθιστικού - τραπεζαρίας. (10 μονάδες)**

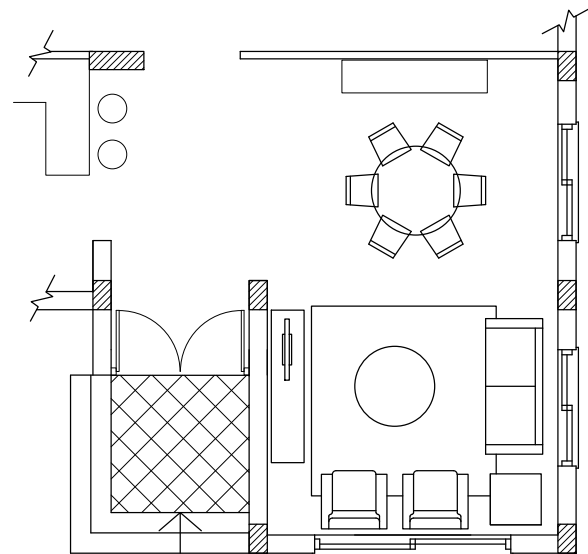
ΠΡΟΣΧΕΔΙΟ 1



ΚΑΤΟΨΗ ΚΑΘΙΣΤΙΚΟΥ - ΤΡΑΠΕΖΑΡΙΑΣ
ΚΛΙΜΑΚΑ 1:50

ΣΧΗΜΑ 4α

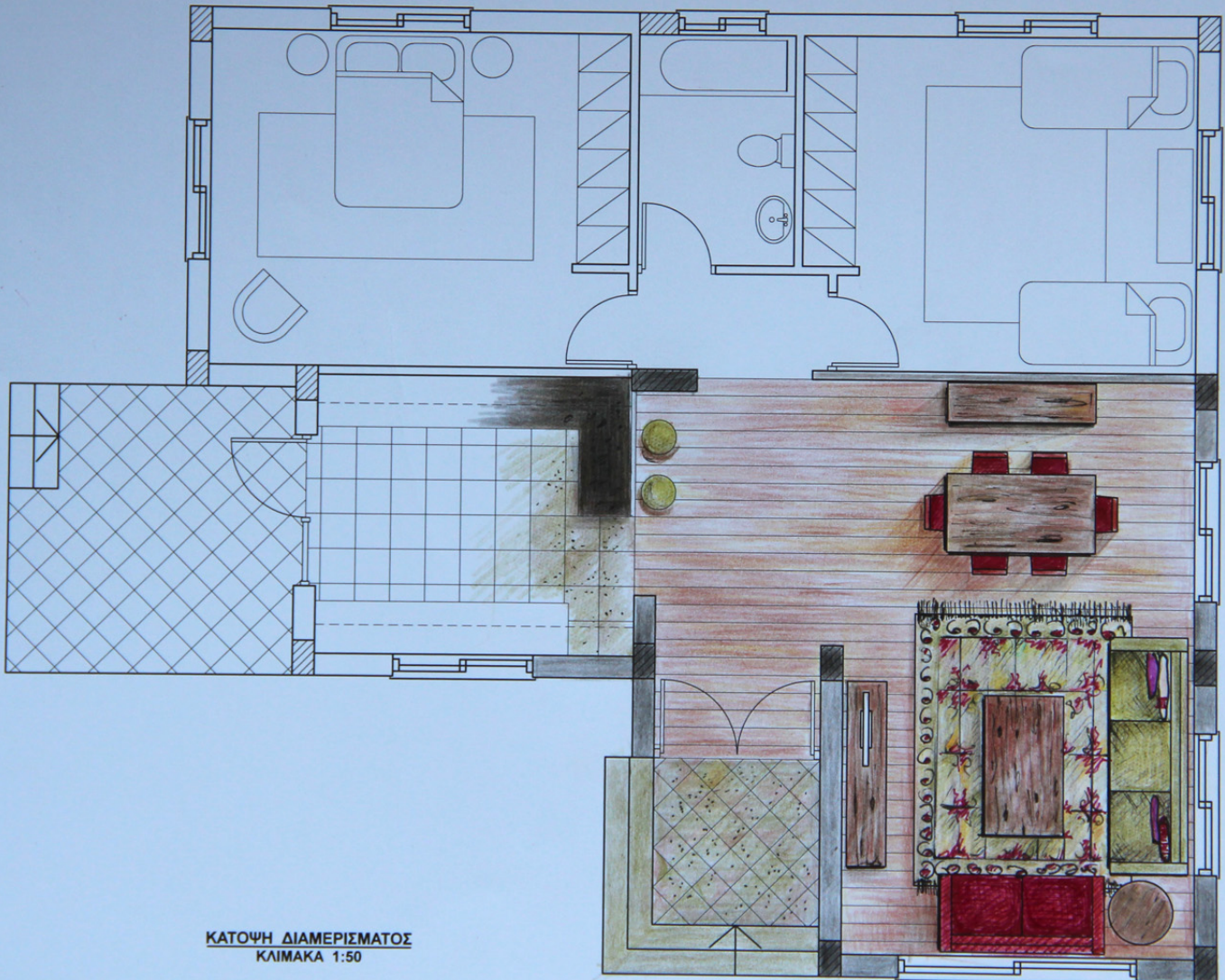
ΠΡΟΣΧΕΔΙΟ 2



ΚΑΤΟΨΗ ΚΑΘΙΣΤΙΚΟΥ - ΤΡΑΠΕΖΑΡΙΑΣ
ΚΛΙΜΑΚΑ 1:50

ΣΧΗΜΑ 4β

6. α) Στο **Φύλλο Σχεδίασης 3, ΣΧΗΜΑ 5**, να σχεδιάσετε σε κλίμακα 1:50, την τελική σας λύση με βάση τα προσχέδιά σας. (15 μονάδες)
- β) Να αποδώσετε με χρώμα τα υλικά που προτείνετε για το δάπεδο και την επίπλωση του ενιαίου αυτού χώρου. (15 μονάδες)



7. α) Στο **Φύλλο Σχεδίασης 4, Σχήμα 6** φαίνεται η **εσωτερική όψη** του ενιαίου χώρου καθιστικού - τραπεζαρίας. Να σχεδιάσετε, στη σωστή κλίμακα, τα έπιπλα που εισηγείστε μαζί με όλα τα στοιχεία που θα συμπληρώνουν τη διακόσμησή του.

(10 μονάδες)

β) Να αποδώσετε με χρώμα την εσωτερική όψη έτσι ώστε να φαίνονται με τον καλύτερο δυνατό τρόπο η υφή των επίπλων και όλων των άλλων στοιχείων της διακόσμησης που εισηγήστε.

(10 μονάδες)

