

ΥΠΟΥΡΓΕΙΟ ΠΑΙΔΕΙΑΣ, ΠΟΛΙΤΙΣΜΟΥ, ΑΘΛΗΤΙΣΜΟΥ ΚΑΙ ΝΕΟΛΑΙΑΣ
ΔΙΕΥΘΥΝΣΗ ΜΕΣΗΣ ΕΚΠΑΙΔΕΥΣΗΣ

ΕΝΙΑΙΑ ΓΡΑΠΤΗ ΑΞΙΟΛΟΓΗΣΗ Α΄ ΤΕΤΡΑΜΗΝΟΥ 2021-22
Γ΄ ΤΑΞΗΣ ΛΥΚΕΙΟΥ
ΗΜΕΡΟΜΗΝΙΑ: ΠΑΡΑΣΚΕΥΗ 21 ΙΑΝΟΥΑΡΙΟΥ 2022
ΕΞΕΤΑΖΟΜΕΝΟ ΜΑΘΗΜΑ: ΟΙΚΟΝΟΜΙΚΑ (Α΄ ΣΕΙΡΑ)

ΚΩΔΙΚΟΣ ΜΑΘΗΜΑΤΟΣ: Γ024

ΣΥΝΟΛΙΚΗ ΔΙΑΡΚΕΙΑ ΓΡΑΠΤΗΣ ΕΞΕΤΑΣΗΣ ΟΙΚΟΝΟΜΙΚΩΝ: 90 λεπτά

ΤΟ ΕΞΕΤΑΣΤΙΚΟ ΔΟΚΙΜΙΟ ΑΠΟΤΕΛΕΙΤΑΙ ΑΠΟ ΠΕΝΤΕ (5) ΣΕΛΙΔΕΣ

ΟΔΗΓΙΕΣ

1. Στο εξώφυλλο του τετραδίου απαντήσεων να συμπληρώσετε όλα τα κενά με τα στοιχεία που ζητούνται.
2. **Να απαντήσετε ΟΛΑ τα ερωτήματα.**
3. **Να μην αντιγράψετε τα θέματα** στο τετράδιο απαντήσεων.
4. Να μη γράψετε πουθενά στις απαντήσεις σας το όνομά σας.
5. Να απαντήσετε στο τετράδιό σας σε όλα τα θέματα **μόνο με μπλε πένα ανεξίτηλης μελάνης**. Μολύβι επιτρέπεται, μόνο για διαγράμματα.
6. Απαγορεύεται η χρήση διορθωτικού υγρού ή διορθωτικής ταινίας.
7. Επιτρέπεται η χρήση μη προγραμματιζόμενης υπολογιστικής μηχανής που φέρει τη σφραγίδα του σχολείου.
8. Στη λύση των ασκήσεων να φαίνεται όλη η αναγκαία εργασία.

ΣΑΣ ΕΥΧΟΜΑΣΤΕ ΚΑΛΗ ΕΠΙΤΥΧΙΑ

ΕΡΩΤΗΣΗ 1

Μια επιχείρηση πωλεί 4 000 ηλιακούς θερμοσίφωνες τον χρόνο προς €1.000 τον καθένα. Η ελαστικότητα ζήτησης (σημείου) των ηλιακών θερμοσιφώνων υπολογίζεται σε 1,5.

Ζητείται:

Να υπολογίσετε πόσους θερμοσίφωνες αναμένεται να πωλεί τον χρόνο, αν η επιχείρηση **αυξήσει** την τιμή των ηλιακών θερμοσιφώνων κατά 10%. (Να γράψετε τον απαραίτητο τύπο). **(Μονάδες 8)**

ΕΡΩΤΗΣΗ 2

Να αναφέρετε τρεις (3) παράγοντες που επηρεάζουν το μέγεθος της ελαστικότητας ζήτησης ενός αγαθού. **(Μονάδες 3)**

ΕΡΩΤΗΣΗ 3

«Όταν το κράτος θέλει να αυξήσει τα έσοδά του επιβάλλει φόρο κατανάλωσης στα αγαθά ανελαστικής ζήτησης».

Να σχολιάσετε την πιο πάνω πρόταση. **(Μονάδες 4)**

ΕΡΩΤΗΣΗ 4

α) Να εξηγήσετε πότε η ζήτηση ενός αγαθού είναι πλήρως ανελαστική; Ποια αγαθά παρουσιάζουν πλήρως ανελαστική ζήτηση; **(Μονάδες 4)**

β) Να παρουσιάσετε σε διάγραμμα την καμπύλη ζήτησης που είναι πλήρως ανελαστική. **(Μονάδες 3)**

ΕΡΩΤΗΣΗ 5

Δίνεται ο παρακάτω πίνακας:

Τιμή (€)	Προσφερόμενη ποσότητα (κιλά)
2	180
3	220
4	250
5	270

Ζητείται:

Να υπολογίσετε την ελαστικότητα προσφοράς (τόξου), όταν η τιμή μειώνεται από €5 σε €3. Να χαρακτηρίσετε την προσφορά του προϊόντος, με βάση το βαθμό ελαστικότητας που θα βρείτε. (Να γράψετε τον απαραίτητο τύπο). **(Μονάδες 7)**

ΕΡΩΤΗΣΗ 6

Να γράψετε στο τετράδιο των απαντήσεών σας τον αριθμό της ερώτησης και δίπλα το γράμμα που δηλώνει την ορθή απάντηση (π.χ. 6.i - α ή 6.i - β κ.λπ.). Υπάρχει μόνο μία ορθή απάντηση.

- i) Όταν οι καταναλωτές είναι διατεθειμένοι να αγοράσουν οποιαδήποτε ποσότητα από ένα αγαθό σε μια ορισμένη τιμή, τότε το αγαθό αυτό έχει ελαστικότητα ζήτησης:
- α. Ίση με τη μονάδα.
 - β. Μεγαλύτερη της μονάδας.
 - γ. Ίση με το άπειρο.
 - δ. Ίση με το μηδέν.

(Μονάδες 4)

- ii) Μονοπωλιακός ανταγωνισμός υπάρχει όταν παρατηρείται:

- α. Διαφοροποίηση προϊόντων με έντονη διαφήμιση
- β. Διαφοροποίηση προϊόντων χωρίς διαφήμιση
- γ. Ομοιογένεια προϊόντος με έντονη διαφήμιση
- δ. Ομοιογένεια προϊόντος χωρίς διαφήμιση.

(Μονάδες 4)

ΕΡΩΤΗΣΗ 7

Μια βιομηχανία, το 2020, για να παράγει 800 καρέκλες ενός σταθερού τύπου, έχει τα πιο κάτω σταθερά και αναλογικά έξοδα:

	€
Αγορά πρώτων υλών	6.400
Τόκοι δανείων	1.500
Μισθοί μόνιμων υπαλλήλων	1.800
Ημερομίσθια εργατών	1.400

Κατά τη διάρκεια του 2021 η παραγωγή της επιχείρησης **αυξήθηκε** κατά 25% χωρίς να μεταβληθεί ο τεχνολογικός εξοπλισμός.

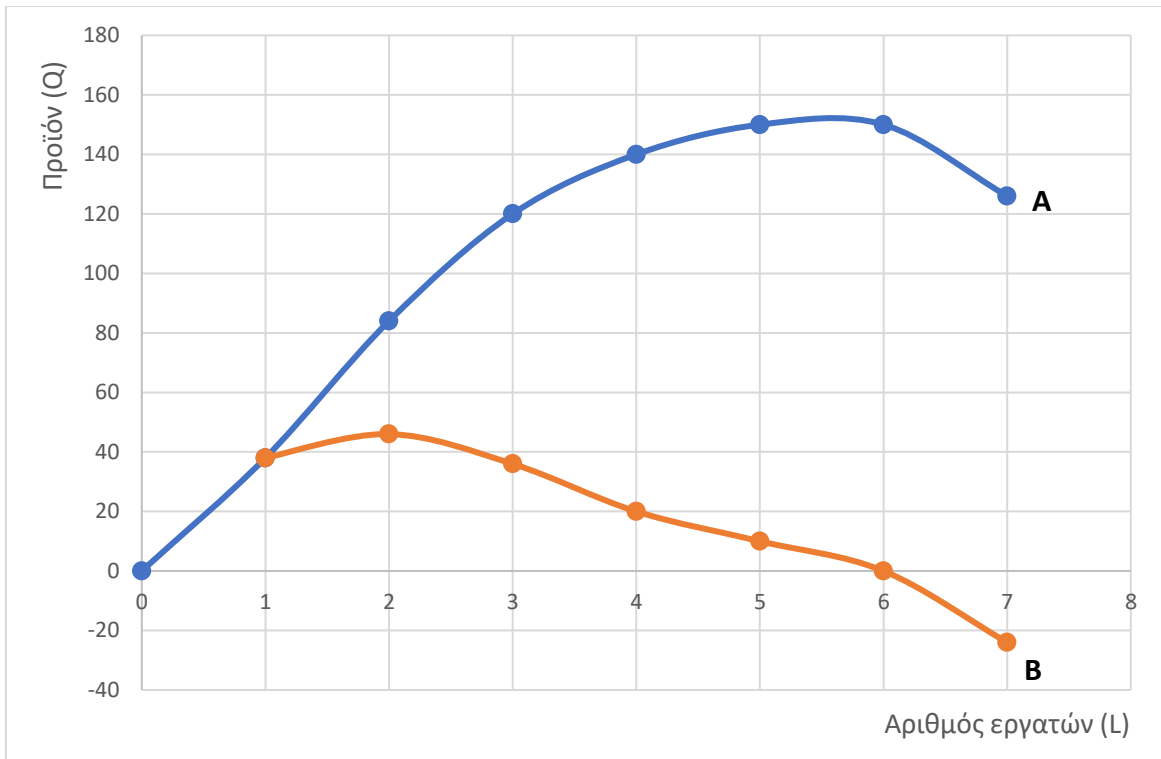
Ζητείται:

Να υπολογίσετε το μέσο κόστος για το έτος 2021.

(Μονάδες 10)

ΕΡΩΤΗΣΗ 8

Το πιο κάτω διάγραμμα αναφέρεται στην παραγωγή μιας επιχείρησης κατά τη βραχυχρόνια περίοδο:



Ζητείται:

- α)** Να ονομάσετε, στο τετράδιο απαντήσεων, τις καμπύλες A και B. **(Μονάδες 2)**
- β)** Να ονομάσετε τα τρία στάδια της παραγωγικής διαδικασίας. **(Μονάδες 3)**
- γ)** Να αναφέρετε μετά από ποιον εργάτη εμφανίζεται ο νόμος της φθίνουσας απόδοσης. Να δικαιολογήσετε την απάντησή σας. **(Μονάδες 2)**
- δ)** Να διατυπώσετε τον νόμο της φθίνουσας απόδοσης. **(Μονάδες 6)**
- ε)** Να περιγράψετε και να εξηγήσετε την πορεία της καμπύλης του οριακού προϊόντος. **(Μονάδες 7)**
- στ)** Να υπολογίσετε το Μέσο προϊόν (AP), όταν η επιχείρηση απασχολεί τρεις (3) εργάτες. Να δείξετε τον απαραίτητο τύπο. **(Μονάδες 3)**

ΕΡΩΤΗΣΗ 9

Δίνεται ο πιο κάτω πίνακας με τα δεδομένα μιας ανταγωνιστικής επιχείρησης:

Μονάδες Παραγωγής (Q)	Συνολικό Κόστος (TC) €	Οριακό Κόστος (MC) €	Μέσο Συνολικό Κόστος (ATC) €	Συνολικό Έσοδο (TR) €
0	900	-	-	0
1	1.080	;	1.080	;
2	1.200	;	;	;
3	1.500	;	;	1.350
4	2.000	;	;	1.800
5	2.700	;	;	2.250
6	3.660	960	;	2.700

Ζητείται:

- α) Να υπολογίσετε την τιμή πώλησης της μονάδας παραγωγής. **(Μονάδες 2)**
- β) Να αντιγράψετε τον πιο πάνω πίνακα στο τετράδιο των απαντήσεών σας και να τον συμπληρώσετε. **(Μονάδες 14)**
- γ) Να κατασκευάσετε το διάγραμμα του νεκρού σημείου του κύκλου εργασιών. **(Μονάδες 6)**
- δ) Να αναφέρετε σε ποια μονάδα παραγωγής βρίσκεται το άριστο επίπεδο παραγωγής. Να δείξετε όλους τους **υπολογισμούς** σας και να δικαιολογήσετε την απάντησή σας. **(Μονάδες 8)**

Να γράψετε όλους τους απαραίτητους τύπους.

ΓΕΝΙΚΟ ΣΥΝΟΛΟ ΜΟΝΑΔΩΝ 100

ΤΕΛΟΣ ΕΞΕΤΑΣΤΙΚΟΥ ΔΟΚΙΜΙΟΥ