

ΥΠΟΥΡΓΕΙΟ ΠΑΙΔΕΙΑΣ, ΑΘΛΗΤΙΣΜΟΥ ΚΑΙ ΝΕΟΛΑΙΑΣ  
ΔΙΕΥΘΥΝΣΗ ΜΕΣΗΣ ΓΕΝΙΚΗΣ ΕΚΠΑΙΔΕΥΣΗΣ

ΕΝΙΑΙΑ ΓΡΑΠΤΗ ΑΞΙΟΛΟΓΗΣΗ Α΄ ΤΕΤΡΑΜΗΝΟΥ 2022-23  
Γ΄ ΤΑΞΗΣ ΛΥΚΕΙΟΥ

ΗΜΕΡΟΜΗΝΙΑ: ΠΑΡΑΣΚΕΥΗ 20 ΙΑΝΟΥΑΡΙΟΥ 2023

ΕΞΕΤΑΖΟΜΕΝΟ ΜΑΘΗΜΑ: ΟΙΚΟΝΟΜΙΚΑ (Α΄ ΣΕΙΡΑ)

ΚΩΔΙΚΟΣ ΜΑΘΗΜΑΤΟΣ: Γ024

ΣΥΝΟΛΙΚΗ ΔΙΑΡΚΕΙΑ ΓΡΑΠΤΗΣ ΕΞΕΤΑΣΗΣ: 90 ΛΕΠΤΑ

ΤΟ ΕΞΕΤΑΣΤΙΚΟ ΔΟΚΙΜΙΟ ΑΠΟΤΕΛΕΙΤΑΙ ΑΠΟ ΠΕΝΤΕ (5) ΣΕΛΙΔΕΣ

---

**ΟΔΗΓΙΕΣ (για τους εξεταζομένους)**

1. Στο εξώφυλλο του τετραδίου απαντήσεων να συμπληρώσετε όλα τα κενά με τα στοιχεία που ζητούνται.
2. **Να απαντήσετε ΟΛΑ τα ερωτήματα.**
3. **Να μην αντιγράψετε τα θέματα** στο τετράδιο απαντήσεων.
4. Να μη γράψετε πουθενά στις απαντήσεις σας το όνομά σας.
5. Να απαντήσετε στο τετράδιό σας σε όλα τα θέματα **μόνο με μπλε πένα ανεξίτηλης μελάνης**. Μολύβι επιτρέπεται, μόνο για διαγράμματα.
6. Απαγορεύεται η χρήση διορθωτικού υγρού ή διορθωτικής ταινίας.
7. Επιτρέπεται η χρήση μη προγραμματιζόμενης υπολογιστικής μηχανής που φέρει τη σφραγίδα του σχολείου.
8. Στη λύση των ασκήσεων να φαίνεται όλη η αναγκαία εργασία.

## ΕΡΩΤΗΣΗ 1

Να γράψετε στο τετράδιο των απαντήσεών σας τον αριθμό της ερώτησης και δίπλα το γράμμα που δηλώνει την ορθή απάντηση (π.χ. 1.i - α ή 1.i - β κ.λπ.). Υπάρχει μόνο μία ορθή απάντηση.

i. Τα φάρμακα σπάνιων ασθενειών παρουσιάζουν:

- α. Μοναδιαία ελαστικότητα ζήτησης
- β. Πλήρως ελαστική ζήτηση
- γ. Πλήρως ανελαστική ζήτηση
- δ. Ανελαστική ζήτηση

ii. Η καμπύλη του οριακού προϊόντος δείχνει:

- α. Το συνολικό παραγόμενο προϊόν
- β. Τη μεταβολή στο παραγόμενο προϊόν ανά εργάτη
- γ. Τη μεταβολή στο συνολικό παραγόμενο προϊόν
- δ. Το μέγιστο παραγόμενο προϊόν

iii. Μια επιχείρηση μεγιστοποιεί το κέρδος ανά μονάδα προϊόντος όταν:

- α. Ελαχιστοποιείται το μέσο συνολικό κόστος
- β. Ελαχιστοποιείται το οριακό κόστος
- γ. Μεγιστοποιείται το μέσο συνολικό κόστος
- δ. Μεγιστοποιείται το οριακό κόστος

iv. Μονοπωλιακός ανταγωνισμός υπάρχει όταν παρατηρούνται:

- α. Πολλές επιχειρήσεις με απόλυτα ομοιογενή προϊόντα
- β. Πολλές επιχειρήσεις με ελαφρώς διαφοροποιημένα προϊόντα
- γ. Μικρός αριθμός επιχειρήσεων με ομοιογενή ή διαφοροποιημένα προϊόντα
- δ. Μία μοναδική επιχείρηση χωρίς ανταγωνιστές

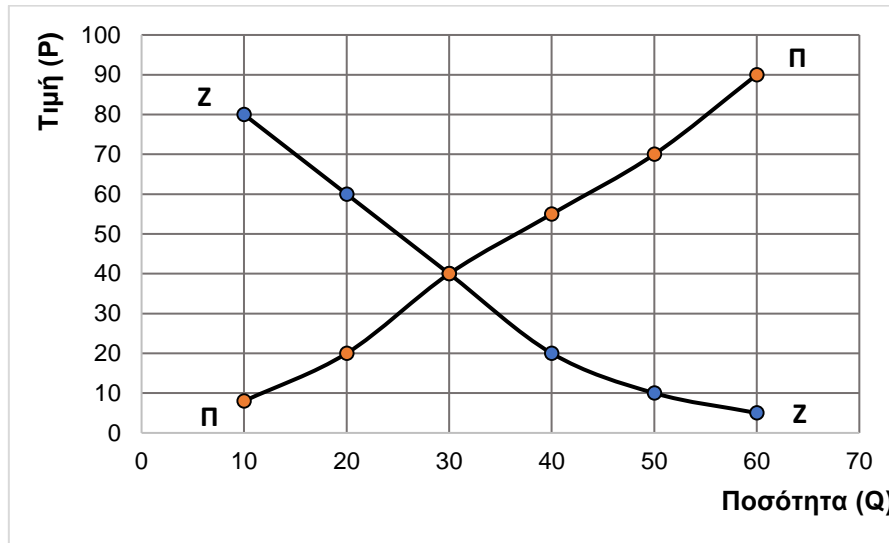
v. Τα φθίνοντα έξοδα:

- α. Αυξάνονται κατά 5%, όταν μειώνεται η παραγωγή κατά 5%
- β. Μειώνονται κατά 5%, όταν αυξάνεται η παραγωγή κατά 10%
- γ. Μειώνονται κατά 15%, όταν μειώνεται η παραγωγή κατά 15%
- δ. Αυξάνονται κατά 5%, όταν αυξάνεται η παραγωγή κατά 15%

**(Μονάδες 15)**

## ΕΡΩΤΗΣΗ 2

Το πιο κάτω διάγραμμα απεικονίζει την καμπύλη ζήτησης και προσφοράς ποδηλάτων της επιχείρησης «Ορθοπεταλιές»:



**Ζητείται:**

- α) Να υπολογίσετε την ελαστικότητα ζήτησης (τόξου) όταν η τιμή των ποδηλάτων αυξάνεται από €60 σε €80 και να τη χαρακτηρίσετε. (Να γράψετε τον απαραίτητο τύπο). **(Μονάδες 8)**
- β) Να αναφέρετε δύο (2) **κατηγορίες** αγαθών που παρουσιάζουν τον ίδιο βαθμό ελαστικότητας ζήτησης που υπολογίσατε στο πιο πάνω ερώτημα (α). **(Μονάδες 2)**
- γ) Να εξηγήσετε αν η πιο πάνω επιχείρηση μπορεί να παραχωρήσει εύκολα αυξήσεις στους μισθούς των εργαζομένων της. **(Μονάδες 4)**

## ΕΡΩΤΗΣΗ 3

Δίνεται ο πιο κάτω πίνακας της προσφοράς ενός αγαθού:

Τιμή (€)	Προσφερόμενη ποσότητα (kg)
2	4
3	18
<b>X</b>	40
8	88
9	104

**Ζητείται:**

- α) Να υπολογίσετε την τιμή του άγνωστου **X** του πιο πάνω πίνακα, αν η ελαστικότητα προσφοράς (σημείου) είναι **1,2** και η προσφερόμενη ποσότητά του αυξάνεται από 40 σε 88 kg. (Να γράψετε τον απαραίτητο τύπο). **(Μονάδες 8)**
- β) Να χαρακτηρίσετε την ελαστικότητα προσφοράς του πιο πάνω αγαθού. **(Μονάδες 2)**

#### ΕΡΩΤΗΣΗ 4

Δίνονται τα δεδομένα παραγωγής μιας ατομικής επιχείρησης κατά το έτος 2022:

	€
Τόκοι Ιδίων Κεφαλαίων	2.500
Μισθός Επιχειρηματία	16.000
Πρώτες Ύλες	13.500
Φυσιολογικό Κέρδος	22.200
Μηνιαίο Ενοίκιο σε τρίτους	450
Έσοδα από Πωλήσεις	116.000
Δάνειο (επιτόκιο δανείου 4%)	20.000
Διάφορα Έξοδα σε τρίτους	40.600
Αγορά Μηχανημάτων	150.000
Αποσβέσεις Μηχανημάτων	15.000

α) Ζητείται να υπολογίσετε:

- i. Το Φανερό Κόστος (Μονάδες 4)
- ii. Το Αφανές Κόστος (Μονάδες 2)
- iii. Το Λογιστικό Κέρδος (Μονάδες 2)
- iv. Το Οικονομικό Κέρδος ή Ζημιά (Μονάδες 2)

(Να γράψετε τους απαραίτητους τύπους και να δείξετε τους υπολογισμούς σας. Όλα τα στοιχεία πρέπει να φαίνονται **ονομαστικά** και **αριθμητικά**).

β) Να αναφέρετε τι είναι το φυσιολογικό κέρδος και ποια η σημασία του για τη βιωσιμότητα της επιχείρησης.

(Μονάδες 3)

#### ΕΡΩΤΗΣΗ 5

Τα πιο κάτω δεδομένα αναφέρονται σε μια ανταγωνιστική επιχείρηση, η οποία παράγει 1 000 μονάδες ενός προϊόντος κατά τη βραχυχρόνια περίοδο:

	€
Σταθερό Κόστος	14.000
Τιμή Πώλησης	60
Μέσο Μεταβλητό Κόστος	54

Ζητείται:

Να εξηγήσετε αν η πιο πάνω επιχείρηση έχει συμφέρον να συνεχίσει τη λειτουργία της στη βραχυχρόνια περίοδο.

(Να γράψετε τους απαραίτητους τύπους και να δείξετε τους υπολογισμούς σας).

(Μονάδες 6)

## ΕΡΩΤΗΣΗ 6

Δίνονται τα πιο κάτω στοιχεία για μια ανταγωνιστική επιχείρηση, κατά τη βραχυχρόνια περίοδο λειτουργίας της:

Μονάδες προϊόντος Q	Συνολικό Έσοδο TR	Συνολικό Κόστος TC	Οριακό Έσοδο MR	Οριακό Κόστος MC	Μέσο Κόστος AC
0	0	5			
1	15	18			
2	30	30			
3	45	38			
4	60	48			
5	75	60			
6	90	75			
7	105	95			
8	120	116			

**Ζητείται:**

α) Να αντιγράψετε τον πιο πάνω πίνακα στο τετράδιο των απαντήσεών σας και να τον συμπληρώσετε, δείχνοντας μέχρι δύο δεκαδικά ψηφία όπου χρειάζεται.

**(Μονάδες 10)**

β) Να απεικονίσετε διαγραμματικά τις καμπύλες **Οριακού Εσόδου (MR)**, **Οριακού Κόστους (MC)** και **Μέσου Κόστους (AC)** της πιο πάνω επιχείρησης.

**(Μονάδες 7)**

γ) Να αναφέρετε σε ποια επίπεδα παραγωγής, η συγκεκριμένη επιχείρηση πραγματοποιεί:

- i. Νεκρό Σημείο
- ii. Αποτελεσματική Κλίμακα Παραγωγής
- iii. Άριστο Επίπεδο Παραγωγής.

**(Μονάδες 4)**

## ΕΡΩΤΗΣΗ 7

Μια επιχείρηση παραγωγής ρολογιών, όταν απασχολεί 12 εργάτες, παράγει 10 ρολόγια ανά εργάτη. Με την πρόσληψη του 13<sup>ου</sup> εργάτη, παράγονται επιπλέον 10 ρολόγια. Με την πρόσληψη του 14<sup>ου</sup> εργάτη, τα ρολόγια ανά εργάτη μειώνονται κατά 2.

**Ζητείται:**

Να υπολογίσετε το **Οριακό Προϊόν (MP)** που αντιστοιχεί στον 14<sup>ο</sup> εργάτη.

(Να γράψετε τους απαραίτητους τύπους και να δείξετε τους υπολογισμούς σας).

**(Μονάδες 8)**

## ΕΡΩΤΗΣΗ 8

Η βιομηχανία παγωτού «Ουράνιο Τόξο» τον Σεπτέμβριο του 2022 παρήγαγε 7 000 παγωτά και πραγματοποίησε τα πιο κάτω σταθερά και μεταβλητά έξοδα:

	€
Πρώτες Ύλες	1.000
Ασφάλιστρο	200
Ενοίκιο	2.000
Ημερομίσθια Εργατών	700
Διάφορα άλλα Αναλογικά Έξοδα	900
Ηλεκτρισμός	800

Η ιδιοκτήτρια της βιομηχανίας αποφάσισε να μειώσει την παραγωγή της τον Οκτώβριο του 2022 κατά 25%, χωρίς να μεταβάλει την τεχνολογία της.

Ο Ηλεκτρισμός μειώθηκε κατά 10%.

### Ζητείται:

Να υπολογίσετε το **Μέσο Κόστος** (AC) της βιομηχανίας κατά τον μήνα Οκτώβριο του 2022, δείχνοντας μέχρι δύο δεκαδικά ψηφία όπου χρειάζεται. (Να γράψετε τους απαραίτητους τύπους).

(Μονάδες 13)

**ΓΕΝΙΚΟ ΣΥΝΟΛΟ ΜΟΝΑΔΩΝ 100**

**ΤΕΛΟΣ ΕΞΕΤΑΣΤΙΚΟΥ ΔΟΚΙΜΙΟΥ**

**ΣΑΣ ΕΥΧΟΜΑΣΤΕ ΚΑΘΕ ΕΠΙΤΥΧΙΑ**