

# Υλικά και μέσα που μπορούν να αξιοποιηθούν στο Μάθημα των Εικαστικών Τεχνών

Ομάδα Εικαστικής Αγωγής

Μάρτης 2014



## Υλικά και μέσα που μπορούν να αξιοποιηθούν στο Μάθημα των Εικαστικών Τεχνών

Τα υλικά και μέσα που μπορούν να χρησιμοποιηθούν στο μάθημα των εικαστικών τεχνών είναι απεριόριστα, είτε πρόκειται για υλικά από τη φύση, είτε για υλικά που κατασκευάζει ο άνθρωπος.

Αρκετά από αυτά έχουν τη δυνατότητα να μετασχηματιστούν από τα παιδιά. Μέσα από τη διαδικασία του μετασχηματισμού, της αναζήτησης και εξερεύνησης υλικών προκύπτουν σημαντικά οφέλη για το παιδί. Αποκτά νέα γνώση, δοκιμάζει τις δυνατότητες του, αποχτά αυτοπεποίθηση ότι μπορεί να χειριστεί το υλικό για να πετύχει τους επιθυμητούς στόχους, αλληλεπιδρά με το έμπυχο και άψυχο περιβάλλον και κατευθύνεται στη δημιουργία. Μέσα από τη χρήση των υλικών θα αναπτύξει τους μυς και τις κινητικές του δεξιότητες, το συλλογισμό και τη λογική. Οι εκπαιδευτικοί επιλέγουν υλικά και μέσα που ταιριάζουν με τις ικανότητες και δυνατότητες της ηλικίας των μαθητών τους και εκφράζουν τις εικαστικές τους ανάγκες.

# ΥΛΙΚΑ ΑΠΟ ΤΗΝ ΑΠΟΘΗΚΗ ΤΟΥ ΥΠΟΥΡΓΕΙΟΥ ΠΑΙΔΕΙΑΣ ΚΑΙ ΠΟΛΙΤΙΣΜΟΥ



Στην αποθήκη του ΥΠΠ υπάρχουν τα βασικά υλικά που μπορούμε να χρησιμοποιήσουμε στο μάθημα εικαστικών τεχνών και τα οποία παραγγέλλει κάθε χρόνο το σχολείο ανάλογα με τις ανάγκες του, τον αριθμό των παιδιών και τα αποθέματα που ήδη υπάρχουν.

## Πηλός (500gr)



Ο πηλός είναι ένα εύπλαστο υλικό κατάλληλο για πλάσιμο, χάραξη, τύπωμα, δημιουργία αγγείων, εικαστικών πλακών και τρισδιάστατων έργων. Το συγκεκριμένο είδος που υπάρχει στην αποθήκη του ΥΠΠ δεν χρειάζεται ψήσιμο.





Για τις πήλινες πλάκες το άνοιγμα του πηλού έγινε με πλάστη και ακολούθως με προσθήκη ή αφαίρεση πηλού δημιουργήθηκε το ανάγλυφο έργο. Στον πηλό μπορούν να προστεθούν και άλλα υλικά είτε κατά τη δημιουργία του είτε μετά το στέγνωμά του.

## Ξύλινα εργαλεία για πηλό



Σημαντικό εργαλείο για δημιουργία με πηλό είναι το **σετ με ξύλινα εργαλεία**. Τα εργαλεία μπορούν να χρησιμοποιηθούν για χάραξη υφών, αφαίρεση πηλού, εξάσκηση πίεσης για να ενωθούν κομμάτια πηλού μεταξύ τους, κοπή και λείανση του πηλού.

## Λινόλευμ 30X20cm



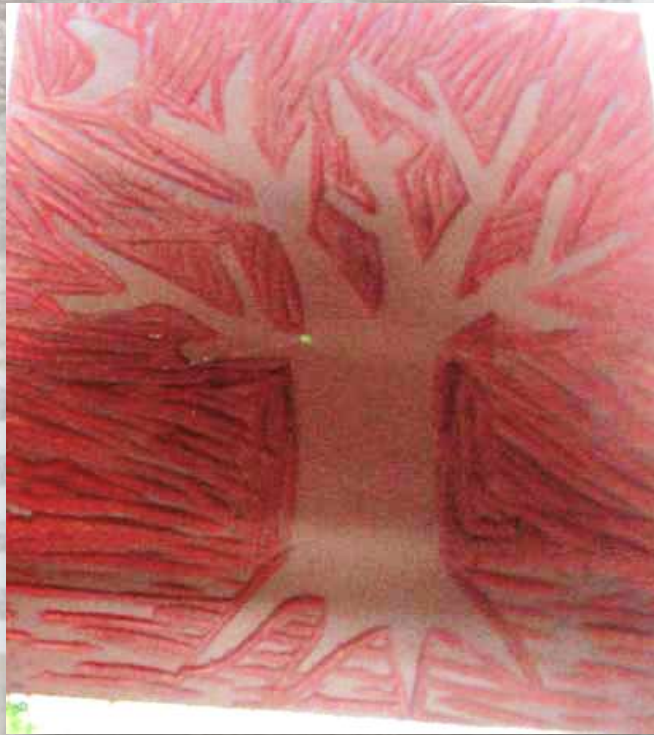
Το **λινόλευμ** είναι μια επιφάνεια για χάραξη και εκτύπωση. Στην αποθήκη υπάρχει σε μέγεθος 30X20cm. Αν θεωρηθεί μεγάλο το συγκεκριμένο κομμάτι μπορεί να κοπεί στη μέση. Συστήνεται πριν τη χάραξη να τοποθετείται για λίγη ώρα στον ήλιο, ώστε να γίνεται πιο μαλακή η επιφάνειά του.

## Εργαλείο χαρακτικής για λινόλεουμ

Το εργαλείο χαρακτικής για λινόλεουμ χρησιμοποιείται για χάραξη και για κοπή του λινόλεουμ. Χρειάζεται μεγάλη προσοχή και επίβλεψη από τους εκπαιδευτικούς κατά τη διάρκεια χρήσης του εργαλείου από τα παιδιά αφού ο λανθασμένος χειρισμός του μπορεί να οδηγήσει σε τραυματισμούς. Το εργαλείο κρατιέται από τη χειρολαβή και το άλλο χέρι στηρίζει το λινόλεουμ τοποθετημένο πάντοτε πίσω από τη λεπίδα.







Έργο σε λινόλεουμ που έχει χαραχτεί με το εργαλείο χαρακτηριστικής σε λινόλεουμ. Δίπλα τυπώματα του αντίστοιχου λινόλεουμ σε λευκό χαρτί με καφέ και πράσινους χρωματισμούς.

## Νερομπογιές σε σωληνάριο για εκτύπωση σε λινόλεουμ (20ml)



Για το τύπωμα χρησιμοποιούνται οι νερομπογιές σε σωληνάριο για εκτύπωση σε λινόλεουμ. Η μπογιά τοποθετείται σε επίπεδη επιφάνεια όπως χαρτί ή ξύλο, ή σε δίσκο, και με τη χρήση του κυλίνδρου από ελαστικό ή πινέλου απλώνεται ομοιόμορφα στο λινόλεουμ. Ακολούθως τυπώνεται σε χαρτί επιλογής των παιδιών ή σε σχέση με το χρώμα της μπογιάς. Π.χ αν θα χρησιμοποιηθεί άσπρη μπογιά το τύπωμα δεν θα γίνει σε άσπρο χαρτί.

## Κύλινδρος από ελαστικό (πλάτος cm 6 ή 10 cm)

Οι μπογιές και ο κύλινδρος μπορούν να χρησιμοποιηθούν για τύπωμα και με άλλες επιφάνειες εκτός από λινόλεουμ όπως πολυστερίνη, χαρτόνια, διαφάνειες, πλαστικά αντικείμενα κλπ.

Ο κύλινδρος χρειάζεται ιδιαίτερη προσοχή στο καθάρισμα για τη διατήρηση της λείας επιφάνειάς του. Το καθάρισμα γίνεται αμέσως μετά τη χρήση του με πλύσιμο με νερό και κύλημα του πάνω σε εφημερίδες.





Εκτύπωση λινόλεουμ σε διαφάνεια.



Εκτύπωση λινόλεουμ σε λευκό χαρτί.

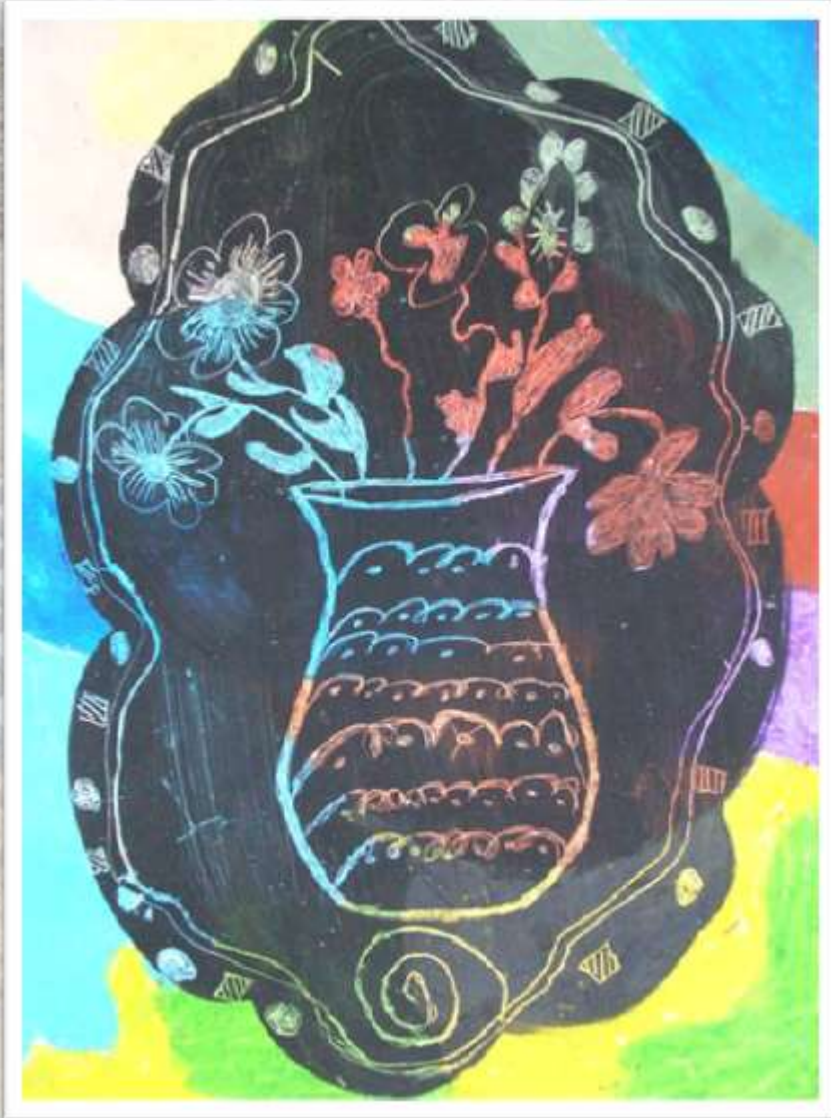
## Λαδοπαστέλ (25)



## Υδατοδιαλυτά παστέλ (Aguarastels)



Τα **λαδοπαστέλ** είναι ένα υλικό που χρησιμοποιείται αρκετά συχνά στα σχολεία για ζωγραφική, δημιουργία αποτυπωμάτων με διάφορες τεχνικές, χάραξη για σχεδιασμό περιγραμμάτων ή σχεδίου. Εκτός από τα λαδοπαστέλ στην αποθήκη προσφέρονται και τα **υδατοδιαλυτά παστέλ** (Aguarastels). Μπορούν να χρησιμοποιηθούν όπως τα λαδοπαστέλ ή να αραιωθούν με τη χρήση νερού. Μπορεί το παιδί να βουτήξει το παστέλ στο νερό πριν το σχεδιασμό ή να ζωγραφίσει στο χαρτί με το παστέλ και με τη χρήση νερού και πινέλου να το απλώσει στην επιφάνεια. Και τα δύο είδη παστέλ μπορούν να χρησιμοποιηθούν σε συνδυασμό με άλλα υλικά (π.χ. μπογιά, υφάσματα)



Εικόνες με χάραξη και αποτύπωμα  
με παστέλ.

Παλέτες ζωγραφικής  
(6 θήκες)



Παλέτες ζωγραφικής επίπεδες



Υπάρχουν δύο είδη **παλέτες** στην αποθήκη του ΥΠΠ (με 6 θήκες και οι επίπεδες).

Χρησιμοποιούνται για τοποθέτηση μπογιάς στις θήκες, για ζωγραφική με διάφορες τεχνικές ή για αναμείξεις χρωμάτων. Ιδίως οι επίπεδες είναι κατάλληλες για τύπωμα με τη χρήση κυλίνδρου τυπώματος ή για άλλες τεχνικές.

## Πλάκες αδιαφανούς υδροχρώματος



Οι Πλάκες αδιαφανούς υδροχρώματος είναι πολύ πρακτικές στη χρήση τους και σχετικά εύκολες στην καθαριότητα και φύλαξή τους. Μπορούν τα παιδιά πρώτα να βρέξουν το πινέλο τους και μετά να πάρουν χρώμα από την πλάκα ή να χρησιμοποιήσουν την πλάκα απευθείας πάνω σε βρεγμένη επιφάνεια. Το αποτέλεσμα της μπορεί να είναι αρκετά διάφανο. Μπορεί να δώσει άλλη διάσταση σε ένα έργο όπου έχει γίνει πριν χρήση λαδοπαστέλ.



## Χρώματα Τέμπερας διαλυμένα (500ml)



Τα **διαλυμένα Χρώματα Τέμπερας** χρησιμοποιούνται αραιωμένα με νερό ή απευθείας από το δοχείο, για ζωγραφική, εκτύπωση, μικτές τεχνικές ( τρίψιμο με σφουγγαράκι, μπατονέτες, βαμβάκι ή άλλα υλικά), φύσημα μπογιάς με καλαμάκι, χρήση μπουκαλιών με ειδικό πώμα για πιτσίλισμα (π.χ. μπουκάλι για υγρό καθαρίσματος παραθύρων).

Στο συγκεκριμένο έργο η μπογιά έχει αραιωθεί με νερό και με τη χρήση πινέλου αφέθηκε να στάξει και να κυλήσει στο έργο.

## Ακρυλικό σε σωληνάριο (200ml)



Οι ακρυλικές μπογιές είναι πιο παχύρρευστες και ανθεκτικές σε σχέση με τις προηγούμενες. Γι αυτό το λόγο χρησιμοποιούνται για χρωμάτισμα πλαστικών επιφανειών, για πηλό και για ζωγραφική σε εξωτερικούς χώρους π.χ τοίχους. Μπορούν να χρησιμοποιηθούν επίσης με τον ίδιο τρόπο που χρησιμοποιούνται και οι τέμπρες.

## Χρώματα Τέμπερας σκόνη (500ml)



Τα **Χρώματα Τέμπερας σε σκόνη** χρησιμοποιούνται με διάφορους τρόπους:

α) Μικρή ποσότητα σκόνης μεταφέρεται σε παλέτες. Με πινέλο ή με το δάκτυλο παίρνουμε λίγη σκόνη και την απλώνουμε σε στεγνό ή βρεγμένο χαρτί. Σ' αυτή την περίπτωση πρέπει η επιφάνεια στο τέλος να φιξαριστεί με ειδικό σπρέι ή λάκα μαλλιών για να παραμείνει η σκόνη στην επιφάνεια (δεξί έργο).

β) Για δημιουργία έργων στη φύση. Π.χ. κάλυψη χώματος, φύλλων, κορμών. Μπορεί να τοποθετηθεί με κουταλάκι ή απευθείας από το δοχείο (αριστερό έργο).

γ) Σε μια επιφάνεια που έχει τοποθετηθεί γόμα απλώνεται η σκόνη.

δ) Η σκόνη διαλύεται με νερό σε δοχείο ή παλέτα και χρησιμοποιείται ως νερομπογιά.



Όλα τα είδη πινέλων μπορούν να χρησιμοποιηθούν για ζωγραφική, χάραξη ή αποτύπωμα και με διάφορους τρόπους εξάσκησης πίεσης στο πινέλο. Υπάρχουν επίσης διάφοροι εναλλακτικοί τρόποι χρήσης τους. Π.χ από την ανάποδη (εικόνα 1), πιτσίλισμα, στάξιμο, ρολάρισμα, γύρισμα τρίχας κλπ.

Τα **Πινέλα Καλλιτέχνη και Νάιλον** είναι κατάλληλα για ζωγραφική, ιδίως για λεπτομέρειες στο εικαστικό έργο.

Τα **Πινέλα Χοίρου** για ζωγραφική, χάραξη, αποτυπώματα.

Τα **Πινέλα Νάιλον Πεπλατυσμένα** έχουν διπλή ιδιότητα, ανάλογα με τον τρόπο κράτησης του πινέλου (λεπτό και πλατύ).



Πινέλα Νάιλον  
Πεπλατυσμένα



Πινέλα Νάιλον



Πινέλα Χοίρου



Πινέλα Καλλιτέχνη

**Χάρτης Ζωγραφικής  
Γούτφρη  
(μεγέθη A1, A2, A3)**



**Χαρτί Ακουαρέλας  
(μεγέθη A1, A2, A3)**



Όλα τα είδη χαρτιών διατίθενται σε μεγέθη A1, A2, A3, και μερικά σε A4.

Ο **Χάρτης Ζωγραφικής Γούτφρη** είναι κατάλληλος για σχέδιο με πενάκια και μαρκαδόρους, για ζωγραφική με διάφορα υλικά (κυρίως νερομπογιές) και για εκτύπωση.

Το **Αχυρόχαρτο** υπάρχει σε διάφορους χρωματισμούς και είναι κατάλληλο για σχέδιο με διάφορα υλικά (κυρίως λαδοπαστέλ) και για εκτύπωση.

Το **Χαρτί Ακουαρέλας** έχει καλή απορροφητικότητα. Η μια πλευρά του έχει τραχιά υφή και η άλλη λεία. Αν το έργο γίνει στην τραχιά επιφάνεια θα έχει την υφή του χαρτιού. Κατάλληλο για χρήση με πενάκια και μαρκαδόρους, αλλά και για εκτύπωση και ζωγραφική με διάφορα υλικά.

Το **Ιαπωνικό Χαρτί** είναι πολύ λεπτό και κατάλληλο για εκτύπωση ανώμαλων ή χαραγμένων επιφανειών π.χ. λινόλεουμ, ξύλο, φύλλα, ή για μονοτυπία.

**Χαρτονάκια  
(Μεγέθη A1, A2)**



**Αχυρόχαρτο  
(μεγέθη A1, A2, A3)**



**Ιαπωνικό Χαρτί**





Τα περισσότερα είδη χαρτιών μπορούν να χρησιμοποιηθούν με διάφορους τρόπους κοπής, δίπλωσης, πλέξης, τσαλακώματος, τοποθέτησης, σύνθεσης χαρτιού. Ζωγραφική σε βρεγμένο χαρτί, μαρμαρογραφία (marbling), δέσιμο και βάψιμο (tie and dye), batik.



## ΑΛΛΑ ΥΛΙΚΑ ΚΑΙ ΜΕΣΑ

Εκτός από τα υλικά που διαθέτει η αποθήκη του ΥΠΠ υπάρχει πληθώρα άλλων υλικών είτε στο εμπόριο, είτε στη φύση, είτε στα σπίτια μας που μπορούν να χρησιμοποιηθούν στο μάθημα των εικαστικών τεχνών.



## Χαρτί

Αυγοθήκες  
Αχυρόχαρτο σε διαφορετικά μεγέθη και χρωματισμούς, A4, A3, A2, A1  
Εφημερίδες  
Παλιές κάρτες  
Περιοδικά  
Πιάτα χάρτινα  
Τσιγαρόχαρτο- μεταξόχαρτο (tissue paper)  
Ρολά κουζίνας χάρτινα  
Χαρτί γκοφρέ σε διάφορους χρωματισμούς  
Χαρτί γυαλιστερό ή χαρτί γλασέ σε διάφορα χρώματα και μεγέθη  
Χαρτί σχεδίου λευκό  
Χαρτί περιτυλίγματος  
Χαρτί σχεδίου σε διαφορετικά χρώματα και διαφορετικής υφής  
Χαρτί του μέτρου ή μεγάλο ρολό χαρτόκολλα  
Χαρτόνι απλό, ματ, ή με γυαλιστερή τη μία ή και τις δύο όψεις  
Χαρτόνι σκληρό  
Χαρτόνι ματ σε διάφορους χρωματισμούς και μεγέθη  
Χαρτοσακούλες  
Χαρτοταινίες  
Χάρτινα κουτιά  
Χάρτινες συσκευασίες  
Χαρτοκιβώτια  
Χαρτοπετσέτες

ΥΠΟΥΡΓΕΙΟ ΠΑΙΔΕΙΑΣ ΚΑΙ ΠΟΛΙΤΙΣΜΟΥ  
ΔΙΕΥΘΥΝΣΗ ΔΗΜΟΤΙΚΗΣ ΕΚΠΑΙΔΕΥΣΗΣ  
Υλικά που μπορούν να αξιοποιηθούν  
στο Μάθημα των Εικαστικών Τεχνών



Το χαρτί ως μέσο για δημιουργία είναι εύκολο και δεν απαιτεί ιδιαίτερα εργαλεία ή πολύπλοκες τεχνικές. Ανάλογα με το είδος του το χαρτί έχει διαφορετικές υφές, βάρος, χρώμα, κίνηση. Μπορεί να χρησιμοποιηθεί με πολλούς τρόπους. Να σκιστεί, να κοπεί, να διπλωθεί, να τσαλακωθεί, να χαραχτεί, να πλεχτεί, να τυλιχθεί, να πολτοποιηθεί.





Το καπέλο είναι από χαρτοπολλτό από λιωμένες εφημερίδες, το φόντο από χαρτί tissue και γκοφρέ τσαλακωμένα.



Χαρτόκουτο, εφημερίδες και άλλα χαρτιά.



Πλέξιμο φωτοπορτρέτων, χρήση περιοδικών και άλλων ειδών χαρτιού κομμένα σε διάφορους σχηματισμούς.



Περιοδικά κομμένα σε μικρά κομμάτια είτε με το ψαλίδι είτε με το χέρι

## Είδη υφασμάτων και ραπτικής

Βαμβάκι  
Δαντέλες  
Δειγματολογία υφασμάτων  
Διάφορα υφάσματα Καμβάς  
Κλωστές  
Κορδέλες  
Κορδόνια  
Κουμπιά  
Μαλλί  
Καθαρός παλιός ρουχισμός (φανέλες, παντελόνια, φούστες, καλτσόν,  
κάλτσες, κουρτίνες, σεντόνια, μαξιλαροθήκες)

ΥΠΟΥΡΓΕΙΟ ΠΑΙΔΕΙΑΣ ΚΑΙ ΠΟΛΙΤΙΣΜΟΥ  
ΔΙΕΥΘΥΝΣΗ ΔΗΜΟΤΙΚΗΣ ΕΚΠΑΙΔΕΥΣΗΣ  
Υλικά που μπορούν να αξιοποιηθούν  
στο Μάθημα των Εικαστικών Τεχνών



Φθαρμένα ρούχα και υφάσματα από ράφτες ή από το εμπόριο μπορεί να αποτελέσουν υλικά για αξιοποίηση με ποικίλες τεχνικές.

Εικόνες: Τα υφάσματα κόβονται σε λωρίδες και πλέκονται σε παλιό έπιπλο για τη δημιουργία έργου.





Παλιοί τροχοί ποδηλάτων έγιναν η βάση για να δημιουργήσουν τα παιδιά υφαντά με λωρίδες υφασμάτων και μαλλί.



Υφασματογραφία



Παιδιά δένουν πέτρες μέσα στο ύφασμα με σχοινί. Ακολουθεί το βούτημα του υφάσματος σε μπογιά. (τεχνική δένω και βάφω)



Δείγμα έργου με την τεχνική δένω και βάφω.



Ράψιμο σε ύφασμα για δημιουργία έργου



Ύφανση υφασμάτων λωρίδων

**Υλικά από το φυσικό περιβάλλον**  
(Χωρίς να καταστρέφεται / αλλοιώνεται  
το φυσικό περιβάλλον)

Άμμος  
Καρποί  
Κλαδιά  
Κοχύλια  
Λουλούδια Πέτρες  
Φύλλα  
Χόρτα  
Χώμα

ΥΠΟΥΡΓΕΙΟ ΠΑΙΔΕΙΑΣ ΚΑΙ ΠΟΛΙΤΙΣΜΟΥ  
ΔΙΕΥΘΥΝΣΗ ΔΗΜΟΤΙΚΗΣ ΕΚΠΑΙΔΕΥΣΗΣ  
Υλικά που μπορούν να αξιοποιηθούν  
στο Μάθημα των Εικαστικών Τεχνών



Το φτερό που έχει πέσει από το πουλί, τα πετραδάκια της αυλής, λίγο χώμα από το πάρκο, τα κοχύλια που μαζεύτηκαν το καλοκαίρι στη θάλασσα είναι υλικά χωρίς έξοδα και με αρκετό ενδιαφέρον στη διαδικασία εξεύρεσης τους. Τα παιδιά έχουν την έμφυτη τάση να παίζουν με τα υλικά του περιβάλλοντος τους και να τα μετασχηματίζουν. Με τον ίδιο ενθουσιασμό και άνεση μπορούν να χρησιμοποιήσουν αυτά τα υλικά για τη δημιουργία εικαστικών έργων.

Μετά από επίσκεψη στο πάρκο τα παιδιά συνέλεξαν υλικά τα οποία χρησιμοποιούν στο μάθημα των εικαστικών τεχνών.



Το κοριτσάκι δείχνει με καμάρι την πέτρα που έχει χρωματίσει με τις μπογιές και ακολούθως την τυπώνει στο χαρτί.



## Άλλο υλικό

Αλουμινόχαρτο

Διαφάνειες διαφόρων χρωμάτων

Διαφανές σελοφάν

Δισκάκια (DVD, CD)

Δίχτυ διαφόρων ποιτήτων

Ληγμένα ζυμαρικά, ρύζι, όσπρια

Λινόλευο

Μεταλλικό σύρμα (τέλι) λεπτό

Ξύλινες επιφάνειες (πινακίδες, πόρτες, παράθυρα)

Παλιά παπούτσια

Παλιές βιντεοκασέτες

Παλιές κασέτες

Πλαστικές μπουκάλες, σακούλες, συσκευασίες, διαφάνειες

Πώματα αναψυκτικών

Συρμάτινα καλώδια

Σφουγγάρι

Σχοινί

Τενεκεδάκια αναψυκτικών

Φελιζόλ (πολυστερίνη)

Μια προσεκτική ματιά γύρω μας στο σπίτι ή στον περιβάλλοντα χώρο μας αποκαλύπτει υλικά που μπορούν να επαναχρησιμοποιηθούν για τη δημιουργία έργων, π.χ. αλουμινόχαρτο, τέλι, πλαστικές μπουκάλες, σφουγγάρια κλπ.

Ανθρωπόμορφες φιγούρες και ελεφαντάκια που έγιναν με τη χρήση διαφόρων υλικών και χρησιμοποιήθηκαν για εγκατάσταση και εικαστικό δρώμενο σε χώρο του σχολείου.

ΥΠΟΥΡΓΕΙΟ ΠΑΙΔΕΙΑΣ ΚΑΙ ΠΟΛΙΤΙΣΜΟΥ  
ΔΙΕΥΘΥΝΣΗ ΔΗΜΟΤΙΚΗΣ ΕΚΠΑΙΔΕΥΣΗΣ  
Υλικά που μπορούν να αξιοποιηθούν  
στο Μάθημα των Εικαστικών Τεχνών





Τα παιδιά μετά από πειραματισμούς τοποθέτησης των παιχνιδιών τους (αυτοκινητάκια) κατέληξαν στο συγκεκριμένο έργο.



Έργο με τύλιγμα τελιού



Έργο με πλαστικά πώματα



Χρήση παπουτσιού και άδειων δοχείων καλλυντικών για τη δημιουργία της σύνθεσης.



## Παλιά έπιπλα και εξοπλισμός

Θρανία  
Καρέκλες  
Οθόνες  
Πινακίδες σχολείου  
Πληκτρολόγια Η.Υ.  
Τραπέζια  
Ηλεκτρονικοί Υπολογιστές

ΥΠΟΥΡΓΕΙΟ ΠΑΙΔΕΙΑΣ ΚΑΙ ΠΟΛΙΤΙΣΜΟΥ  
ΔΙΕΥΘΥΝΣΗ ΔΗΜΟΤΙΚΗΣ ΕΚΠΑΙΔΕΥΣΗΣ  
Υλικά που μπορούν να αξιοποιηθούν  
στο Μάθημα των Εικαστικών Τεχνών

Οι παλιοί μαυροπίνακες αντικαταστάθηκαν με τις γυαλιστερές άσπρες πινακίδες. Οι παλιές καρέκλες και θρανία με καινούργια μοντέρνα έπιπλα. Τα παλιά κομπιούτερ χάλασαν και βρίσκονται στοιβαγμένα στην αποθήκη του σχολείου. Μήπως θα μπορούσαν να πάρουν ξανά ζωή; Μήπως θα μπορούσαν να μετατραπούν σε κάτι άλλο; Ρωτήστε και τα παιδιά να σας πουν τη γνώμη τους.

Οι παλιοί μαυροπίνακες έγιναν έργα τέχνης και στόλισαν την είσοδο του σχολείου.





Οι παλιές καρέκλες  
έγιναν ψηφιδωτά έργα



Εγκατάσταση στο χώρο με  
παλιές καρέκλες



Έργο με πλήκτρα  
ηλεκτρονικών  
υπολογιστών

Χειροποίητες επιφάνειες από:

Άμμο  
Γόμα  
Γύψο  
Πηλό  
Πλαστελίνη  
Χαρτοπολτό  
Χώμα

Οποιοδήποτε άλλο υλικό

ΥΠΟΥΡΓΕΙΟ ΠΑΙΔΕΙΑΣ ΚΑΙ ΠΟΛΙΤΙΣΜΟΥ  
ΔΙΕΥΘΥΝΣΗ ΔΗΜΟΤΙΚΗΣ ΕΚΠΑΙΔΕΥΣΗΣ  
Υλικά που μπορούν να αξιοποιηθούν  
στο Μάθημα των Εικαστικών Τεχνών

Επιφάνεια από άμμο

Μπορούν να δημιουργηθούν διάφορες επιφάνειες με τη χρήση πηλού, γύψου, άμμου, χαρτοπολτού, οι οποίες μπορούν να αποτελέσουν βάση για δημιουργία.



Επιφάνεια από γύψο



## Μέσα κοπής υλικών

Μονό τρυπητήρι  
Παιδικό σιγατσάκι  
Πένσα  
Πλαστικά μαχαιράκια  
Χειροκίνητος διατρητήρας  
Ψαλίδια με διάφορες λεπίδες που μπορούν  
να δημιουργήσουν διάφορα είδη κοπής

ΥΠΟΥΡΓΕΙΟ ΠΑΙΔΕΙΑΣ ΚΑΙ ΠΟΛΙΤΙΣΜΟΥ  
ΔΙΕΥΘΥΝΣΗ ΔΗΜΟΤΙΚΗΣ ΕΚΠΑΙΔΕΥΣΗΣ  
Υλικά που μπορούν να αξιοποιηθούν  
στο Μάθημα των Εικαστικών Τεχνών



## Μέσα σύνδεσης υλικών

Αλευρόκολλα  
Βελόνια  
Blue tack  
Γόμα σε υγρή ή στερεή μορφή  
Κλωστές  
Κορδέλες  
Κορδόνια παπουτσιών  
Λαστιχάκια  
Λεπτό μεταλλικό σύρμα (τέλι)  
Πεταλούδες (Σχεδιασμού και Τεχνολογίας)  
Πιστολάκι ζεστής γόμας  
Πλαστελίνη  
Συγκολλητική ταινία (σπιτφίξ)  
Συνδετήρες  
Σχοινί  
Χαρτοταινίες

ΥΠΟΥΡΓΕΙΟ ΠΑΙΔΕΙΑΣ ΚΑΙ ΠΟΛΙΤΙΣΜΟΥ  
ΔΙΕΥΘΥΝΣΗ ΔΗΜΟΤΙΚΗΣ ΕΚΠΑΙΔΕΥΣΗΣ  
Υλικά που μπορούν να αξιοποιηθούν  
στο Μάθημα των Εικαστικών Τεχνών

Σύνδεση γυαλιστερού χαρτονιού με  
συνδετήρα, σύνδεση των διαφόρων  
κομματιών του έργου με τέλι, ενίσχυση  
του κρατήματος σε κάποια σημεία με  
χαρτοταινία

Πολλές φορές τα παιδιά συναντούν δυσκολίες στον τρόπο σύνδεσης των υλικών που είναι ένας σημαντικός παράγοντας για ένα εικαστικό αποτέλεσμα που θα τα ευχαριστήσει. Αν π.χ τα μέρη του τρισδιάστατου έργου δεν μπορούν να κολληθούν, ίσως θα μπορούσαν να δεθούν με κορδέλα, σχοινί ή τέλι. Αν το ύφασμα πέφτει από το χώρο τοποθέτησης του θα μπορούσε να ραφτεί. Αν το χαρτόνι είναι γυαλιστερό και δεν κολλά με γόμα θα μπορούσε να ενωθεί με συνδετήρα. Όλοι οι ασφαλείς τρόποι σύνδεσης μπορούν να χρησιμοποιηθούν για να φτάσουν τα παιδιά στο επιθυμητό αποτέλεσμα.



Τα υφάσματα συνδέονται μεταξύ τους με τη χρήση συνδετήρα..



ΥΠΟΥΡΓΕΙΟ ΠΑΙΔΕΙΑΣ ΚΑΙ ΠΟΛΙΤΙΣΜΟΥ  
ΔΙΕΥΘΥΝΣΗ ΔΗΜΟΤΙΚΗΣ ΕΚΠΑΙΔΕΥΣΗΣ  
Υλικά που μπορούν να αξιοποιηθούν  
στο Μάθημα των Εικαστικών Τεχνών



Το αγόρι συνδέει στοιχεία στο έργο του με χαρτοταινία και το κορίτσι δένει με κορδέλα.



## Υλικά για σχέδιο και ζωγραφική

Ακουαρέλες  
Βερνίκια νυχιών  
Γυαλώματα για βάψιμο του πηλού  
Δαχτυλομπογιές  
Κιμωλίες  
Λαδοπαστέλς  
Μαρκαδόροι  
Μαρκαδόροι νερομπογιάς  
Μελάνια  
Μπογιές από υλικά της φύσης  
(χώμα, μαργαρίτες, ριζάρι κλπ)  
Μπογιές για γυαλί  
Μπογιές για τοίχους  
Μπογιές πασχαλινών αυγών χωρίς χρωστικές ουσίες  
Μπογιές σε σκόνη  
Μπογιές υδατοδιαλυτές για εκτύπωση σε χαρτί ή σε ύφασμα  
Πενάκια διαφόρων χρωμάτων  
Τέμπερες  
Υδατοδιαλυτά παστέλς  
Υδατοδιαλυτά χρωματιστά μολύβια  
Χρυσόσκονη  
Χρωματιστά μολύβια

ΥΠΟΥΡΓΕΙΟ ΠΑΙΔΕΙΑΣ ΚΑΙ ΠΟΛΙΤΙΣΜΟΥ  
ΔΙΕΥΘΥΝΣΗ ΔΗΜΟΤΙΚΗΣ ΕΚΠΑΙΔΕΥΣΗΣ  
Υλικά που μπορούν να αξιοποιηθούν  
στο Μάθημα των Εικαστικών Τεχνών



Χρήση γκλίτερ που η γυαλιστερή του υφή εντυπωσιάζει τα παιδιά.



Το παιδί έσταξε μελάνι πάνω στο σχέδιο και το άπλωσε φουσώντας με καλάμακι. Συνέχισε το σχέδιο του με πλάκες αδιαφανούς υδροχρώματος.

Εκτός από τις μπογιές της αποθήκης μπορούν να χρησιμοποιηθούν και ποικίλες μπογιές και υλικά σχεδίου από το εμπόριο.

## Μέσα για άπλωμα μπογιάς

Βαμβάκι  
Βούρτσες για καθάρισμα μπουκαλιών  
Καλαμάκια  
Μπατονέτες  
Μπουκάλια με ειδικό πώμα για πιτσίλισμα  
(σε μορφή σπρέι)  
Οδοντόβουρτσες  
Πινέλα σε διάφορα μεγέθη  
Πινέλα κουζίνας  
Πόδια  
Σφουγγαράκια  
Σχοινί  
Υλικά από τη φύση (χόρτα, πέτρες, φτερά, χώμα)  
Χαρτονάκια με διαφορετική υφή  
Χαρτονάκια σκληρά  
Χέρια

Οι μπογιές σε ένα έργο μπορούν να απλωθούν με διάφορους τρόπους. Σφουγγαράκια, σχοινί, μπατονέτες, υλικά από τη φύση, πλαστικές κάρτες, χαρτονάκια κλπ.

ΥΠΟΥΡΓΕΙΟ ΠΑΙΔΕΙΑΣ ΚΑΙ ΠΟΛΙΤΙΣΜΟΥ  
ΔΙΕΥΘΥΝΣΗ ΔΗΜΟΤΙΚΗΣ ΕΚΠΑΙΔΕΥΣΗΣ  
Υλικά που μπορούν να αξιοποιηθούν  
στο Μάθημα των Εικαστικών Τεχνών



Άπλωμα μπογιάς με διάφορα μέσα





Όλη ομάδα παρακολουθεί με ενδιαφέρον τον ιδιαίτερο τρόπο ζωγραφικής του συμμαθητή τους.



Το πρώτο παιδί απλώνει τη μπογιά στην επιφάνεια με σφουγγαράκι. Το διπλανό παιδί την απλώνει με τα χέρια.



Χρήση σχοινιού για ζωγραφική



Το μπουκάλι φιλοξενεί «πινέλα» που έφτιαξε η φύση.

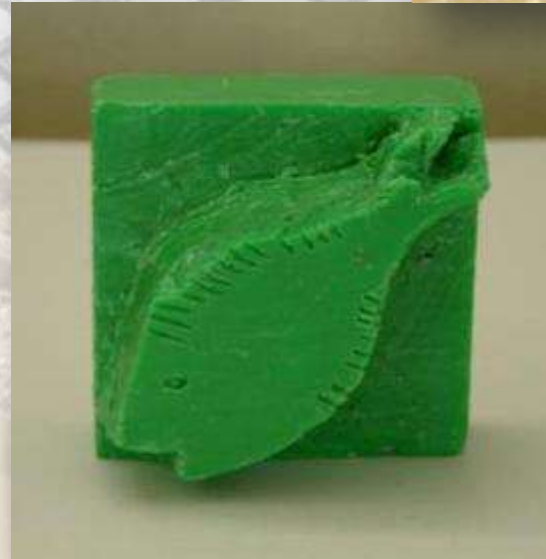
## Εύπλαστα υλικά και Υλικά για χάραξη - τύπωμα

Γύψινες επιφάνειες  
Επιφάνειες (υφασμάτινες, χάρτινες, πλαστικές)  
Κεραμικά Πλακάκια  
Κερί  
Λινόλεουμ  
Παχύρευση μπογιά ή γόμα απλωμένη  
σε επιφάνεια  
Πέτρες  
Πηλός (φυσικός ή συνθετικός)  
Πλαστελίνη  
Σβηστήρια παλιά  
Φελιζόλ (πολυστερίνη)  
Φελλοί

Εκτός από τον πηλό υπάρχουν και άλλα εύπλαστα υλικά  
που μπορούν να χρησιμοποιηθούν.

ΥΠΟΥΡΓΕΙΟ ΠΑΙΔΕΙΑΣ ΚΑΙ ΠΟΛΙΤΙΣΜΟΥ  
ΔΙΕΥΘΥΝΣΗ ΔΗΜΟΤΙΚΗΣ ΕΚΠΑΙΔΕΥΣΗΣ  
Υλικά που μπορούν να αξιοποιηθούν  
στο Μάθημα των Εικαστικών Τεχνών

Φιγούρες με πλαστελίνη



Ανάγλυφο σε  
πράσινο σαπούνι

## Μέσα για χάραξη, τύπωμα και πλάσιμο

Εργαλεία πλαστικά ή ξύλινα για χάραξη, τύπωμα και πλάσιμο

Εργαλεία χαρακτηριστικής σε λινόλεουμ

Κορδόνια παπουτσιών

Κουζινικά είδη (πλαστικά μαχαιροπήρουνα, κουτάλια, πλάστες)

Κούπες διαφόρων σχημάτων (χρησιμοποιούνται ως καλούπια)

Μπατονέτες

Νάιλον

Ξυλάκια παγωτού

Οδοντόβουρτσες

Οδοντογλυφίδες

Σανίδες κόντρα πλακέ

Σπάγκος

Υλικά από τη φύση (ξυλαράκια, φύλλα, χόρτα, χώμα, κέλυφος αυγού κλπ)

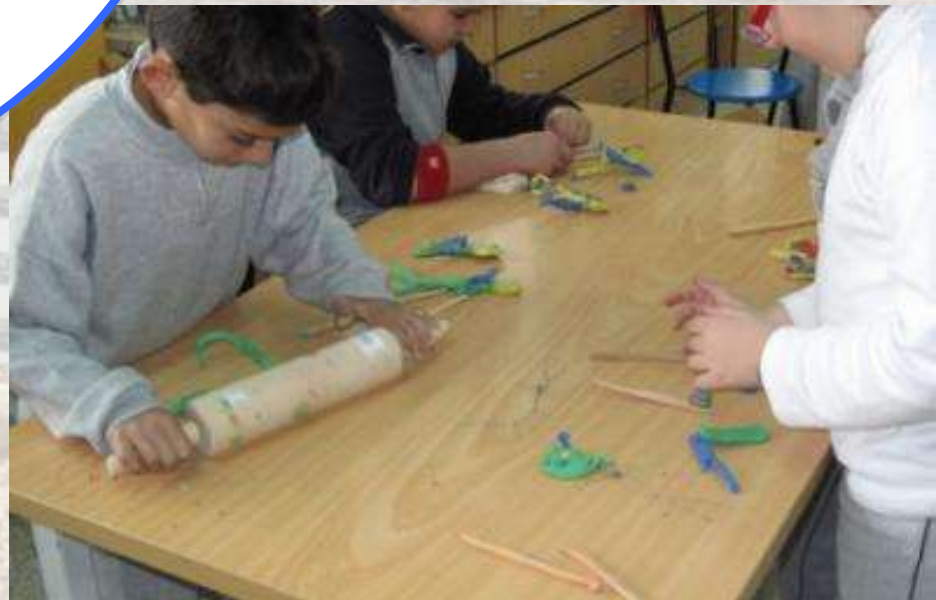
Χτένες

Οποιοδήποτε υλικό μπορεί να αφήσει αποτύπωμα σε μαλακή επιφάνεια και να είναι ασφαλές για τα παιδιά (πλαστικά παιχνίδια, πώματα, οικοδομικά υλικά, διάφορα είδη χαρτιών π.χ. αλουμινόχαρτο, κυματιστό χαρτόνι κλπ).

Τα παιδιά μπορούν να χρησιμοποιήσουν οποιοδήποτε υλικό είναι ασφαλές και αφήνει αποτύπωμα πάνω σε εύπλαστη επιφάνεια.

ΥΠΟΥΡΓΕΙΟ ΠΑΙΔΕΙΑΣ ΚΑΙ ΠΟΛΙΤΙΣΜΟΥ  
ΔΙΕΥΘΥΝΣΗ ΔΗΜΟΤΙΚΗΣ ΕΚΠΑΙΔΕΥΣΗΣ

Υλικά που μπορούν να αξιοποιηθούν  
στο Μάθημα των Εικαστικών Τεχνών



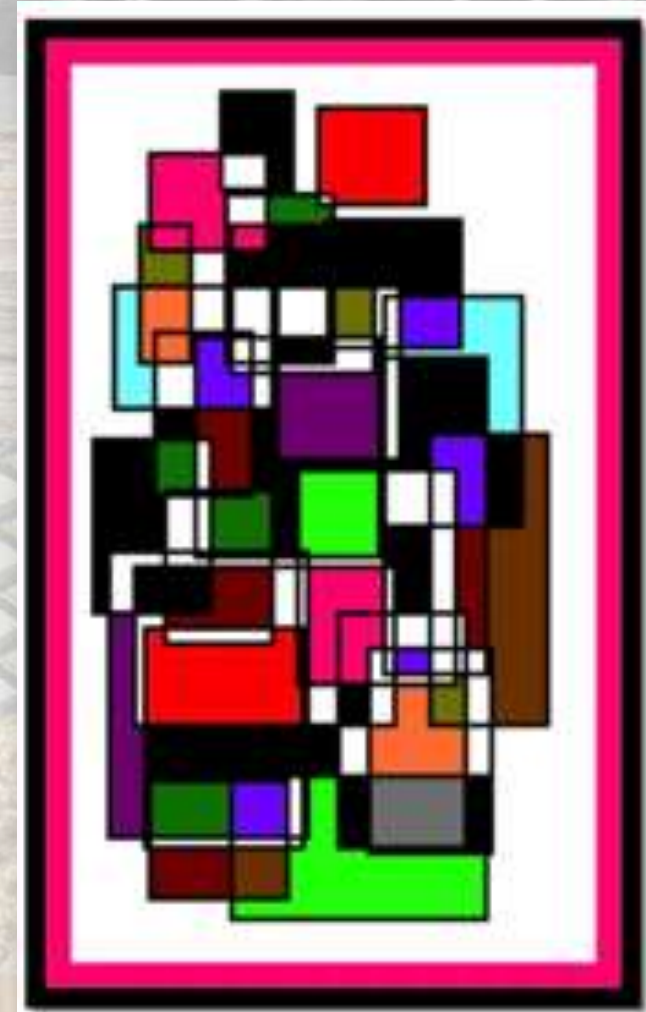
Τα παιδιά χρησιμοποιούν πλάστες, ξύλινα εργαλεία και οδοντογλυφίδες για να δημιουργήσουν έργο με πλαστελίνη.

## Ο ΗΥ ως μέσο για εικαστική δημιουργία

Βιντεοτέχνη  
Stop Motion Animation  
Ψηφιακά παραγόμενη εικόνα  
Ψηφιακά τροποποιημένη εικόνα



ΥΠΟΥΡΓΕΙΟ ΠΑΙΔΕΙΑΣ ΚΑΙ ΠΟΛΙΤΙΣΜΟΥ  
ΔΙΕΥΘΥΝΣΗ ΔΗΜΟΤΙΚΗΣ ΕΚΠΑΙΔΕΥΣΗΣ  
Υλικά που μπορούν να αξιοποιηθούν  
στο Μάθημα των Εικαστικών Τεχνών



Ως μέσο εικαστικής δημιουργίας μπορεί να χρησιμοποιηθεί ο ηλεκτρονικός υπολογιστής, η φωτογραφική μηχανή και η βιντεοκάμερα. Σε συνδυασμό με τη χρήση (δωρεάν) λογισμικών όπως τα Windows Movie Maker, Photo Story και Gimp μπορούν να ανοίξουν νέους δρόμους έκφρασης και δημιουργίας για τα παιδιά.

Η φωτογραφική μηχανή  
ως μέσο  
για εικαστική δημιουργία

Φωτογραφία

ΥΠΟΥΡΓΕΙΟ ΠΑΙΔΕΙΑΣ ΚΑΙ ΠΟΛΙΤΙΣΜΟΥ  
ΔΙΕΥΘΥΝΣΗ ΔΗΜΟΤΙΚΗΣ ΕΚΠΑΙΔΕΥΣΗΣ  
Υλικά που μπορούν να αξιοποιηθούν  
στο Μάθημα των Εικαστικών Τεχνών





Μπορεί τα χέρια να καταλήξουν κάπως έτσι (εικόνα 1) μετά από ένα μάθημα εικαστικών. Στο πρόσωπο όμως θα είναι αποτυπωμένο ένα τεράστιο χαμόγελο ικανοποίησης και περηφάνιας για τη δημιουργία τους.