

**ΥΠΟΥΡΓΕΙΟ ΠΑΙΔΕΙΑΣ, ΠΟΛΙΤΙΣΜΟΥ,
ΑΘΛΗΤΙΣΜΟΥ ΚΑΙ ΝΕΟΛΑΙΑΣ
ΔΙΕΥΘΥΝΣΗ ΑΝΩΤΕΡΗΣ ΕΚΠΑΙΔΕΥΣΗΣ
ΥΠΗΡΕΣΙΑ ΕΞΕΤΑΣΕΩΝ**

**ΓΡΑΠΤΕΣ ΕΞΕΤΑΣΕΙΣ ΓΙΑ ΕΓΓΡΑΦΗ ΚΑΙ ΚΑΤΑΤΑΞΗ ΣΤΟΥΣ
ΠΙΝΑΚΕΣ ΔΙΟΡΙΣΙΜΩΝ 2021**

Εξεταζόμενο αντικείμενο (Κωδικός): Κομμωτική (636)

Ημερομηνία και ώρα εξέτασης: Τετάρτη, 24 Νοεμβρίου 2021, 15:30 – 18:30

ΤΟ ΕΞΕΤΑΣΤΙΚΟ ΔΟΚΙΜΙΟ ΑΠΟΤΕΛΕΙΤΑΙ ΑΠΟ ΕΙΚΟΣΙΜΙΑ (21) ΣΕΛΙΔΕΣ

Ειδικές Οδηγίες για το συγκεκριμένο θέμα εξέτασης.

- 1. Το εξεταστικό δοκίμιο αποτελείται από είκοσι (20) ερωτήσεις και περιλαμβάνει τρία (3) μέρη (Α΄, Β΄ και Γ΄).**
- 2. Να απαντήσετε όλες τις ερωτήσεις.**
- 3. Όλες οι ερωτήσεις να απαντηθούν στο εξεταστικό δοκίμιο.**
- 4. Οι μονάδες βαθμολόγησης αναγράφονται δίπλα από τον αριθμό της κάθε ερώτησης.**
- 5. Το σύνολο των μονάδων του δοκιμίου είναι εκατό (100).**
- 6. Δεν επιτρέπεται η χρήση διορθωτικού υλικού.**
- 7. Οι απαντήσεις πρέπει να είναι γραμμένες με στυλό χρώματος μπλε.**
- 8. Οι σελίδες που δίνονται μετά το τέλος του εξεταστικού δοκιμίου να χρησιμοποιηθούν μόνο για πρόχειρο και δεν θα ληφθούν υπόψη στη βαθμολογία.**

ΜΕΡΟΣ Α΄: Αποτελείται από 10 ερωτήσεις.

Ερώτηση 1 (μονάδες 2)

Ένας τρόπος αύξησης των κερδών ενός κομμωτηρίου, εκτός από την αύξηση των προσφερόμενων υπηρεσιών, είναι και η αύξηση των πωλήσεων προϊόντων.

Να αναφέρετε τέσσερις (4) ικανότητες που πρέπει να διαθέτει ο κομμωτής /η κομμώτρια για να είναι πειστική η επιχειρηματολογία του/της ούτως ώστε να αυξηθούν οι πωλήσεις προϊόντων.

.....

.....

.....

.....

.....

.....

.....

.....

Ερώτηση 2 (μονάδες 2)

Για την ασφάλεια των εργαζομένων, θα πρέπει να ακολουθούνται οι σωστές πρακτικές για τη χρήση και αποθήκευση του ηλεκτρικού εξοπλισμού.

Να αναφέρετε τέσσερα (4) μέτρα πρόληψης και ασφάλειας των εργαζομένων που θα πρέπει να πάρει ο εργοδότης.

.....

.....

.....

.....

.....

.....

.....

.....

Ερώτηση 3 (μονάδες 2)

Ένας από τους στόχους του μαθήματος της Τεχνολογίας Υλικών Κομμωτικής του Β' έτους είναι οι μαθητές να γνωρίζουν τα χημικά συστατικά των προϊόντων. Πιο κάτω δίνονται διάφορα συστατικά προϊόντων κομμωτικής.

Να κυκλώσετε τα συστατικά τα οποία δεν περιέχονται στη σταθεροποίηση της περμανάντ μαλλιών.

- (α) Υπεροξειδίο του υδρογόνου
- (β) Αλκοόλη
- (γ) Ουσίες που δημιουργούν αφρό
- (δ) Απεσταγμένο/ απιονισμένο νερό
- (ε) Άρωμα
- (στ) Γαλάκτωμα λαδιού σε νερό
- (ζ) Τρυγικό οξύ
- (η) Κιτρικό οξύ
- (θ) Γαλακτικό οξύ
- (ι) Ουσίες που δημιουργούν τζελ.

Ερώτηση 4 (μονάδες 4)

Η Άννα έχει κλείσει ραντεβού στο κομμωτήριο για την ερχόμενη εβδομάδα. Είναι αποφασισμένη να κάνει αλλαγή στα μαλλιά της επειδή έχει κουραστεί με την ανομοιομορφία που επικρατεί στο χρώμα των μαλλιών της. Ο χρωματικός της τόνος είναι 9 με απόχρωση .34 και οι άκρες των μαλλιών της έχουν ξεθωριάσει. Επιθυμεί να βάψει τα μαλλιά της κατά τρεις (3) τόνους πιο σκούρα από τον υφιστάμενο τόνο και στην ίδια απόχρωση 34.

(α) Να ονομάσετε την τεχνική που θα εφαρμόσει ο κομμωτής της.

.....

(β) Να περιγράψετε τη διαδικασία της τεχνικής που θα πρέπει να ακολουθήσει ο κομμωτής για να επιτύχει το επιθυμητό αποτέλεσμα.

.....
.....
.....

Ερώτηση 5 (μονάδες 4)

Στο μάθημα της Τεχνολογίας Υλικών Κομμωτικής του Α΄ Έτους, στην ενότητα «σαμπουάν», ο εκπαιδευτικός διδάσκει τη δράση και τα συστατικά του σαμπουάν τα οποία χρησιμοποιούνται σε διάφορους τύπους μαλλιών. Δίνει στους μαθητές τον πιο κάτω πίνακα.

ΣΥΝΘΕΣΗ ΕΝΟΣ ΣΑΜΠΟΥΑΝ	
ΣΤΗΛΗ Α	ΣΤΗΛΗ Β
Συστατικά σαμπουάν	Επίδραση συστατικών
(1) Τασιενεργά	(α) Εμποδίζουν την ξηρότητα του δέρματος και τη φαγούρα
(2) Ενυδατικές ουσίες	(β) Εμποδίζουν την τριχόπτωση
(3) Μαλακτικές ουσίες	(γ) Καθαρίζουν τα μαλλιά και το δέρμα του κεφαλιού
(4) Ουσίες που δυναμώνουν την τρίχα	(δ) Κάνουν τα μαλλιά ευκολοχτένιστα και εμποδίζουν την ανάπτυξη στατικού ηλεκτρισμού
(5) Σταθεροποιητές	(ε) Δίνουν ειδικό άρωμα
(6) Φίλτρα UV	(στ) Εμποδίζουν την δημιουργία βακτηριδίων
(7) Συντηρητικά	(ζ) Δεσμεύουν τα μέταλλα του νερού, π.χ. το ασβέστιο
(8) Νερό	(η) Διαλύουν και αραιώνουν τα συστατικά
	(θ) Προστατεύουν από φωτοχημικές βλάβες

Στον πίνακα που ακολουθεί, να αντιστοιχίσετε τα συστατικά σαμπουάν που αναφέρονται στη στήλη Α, με τις επιδράσεις των συστατικών τους που αντιστοιχούν στη στήλη Β.

ΣΤΗΛΗ Α	ΣΤΗΛΗ Β
(1)	
(2)	
(3)	
(4)	
(5)	
(6)	
(7)	
(8)	

Ερώτηση 6 (μονάδες 2)

Στο μάθημα των Εργαστηρίων Κομμωτικής, οι μαθητές διδάσκονται τους κανόνες ασφάλειας για την αποθήκευση και χρήση υλικών. Δίνετε στους μαθητές σας συσκευασίες προϊόντων κομμωτικής στις οποίες φαίνονται οι παρακάτω σημάνσεις και ζητάτε από αυτούς να τις ονομάσουν.

Να συμπληρώσετε τις ορθές απαντήσεις που αναμένετε από τους μαθητές.



(α)



(β)



(γ)

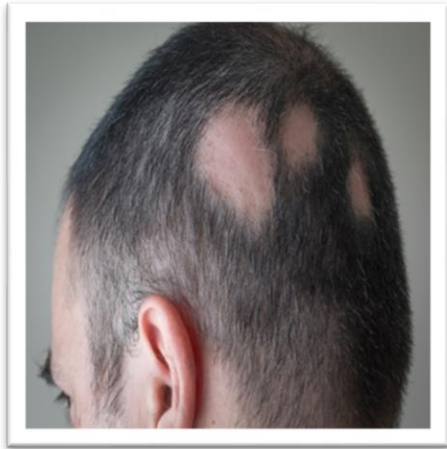


(δ)

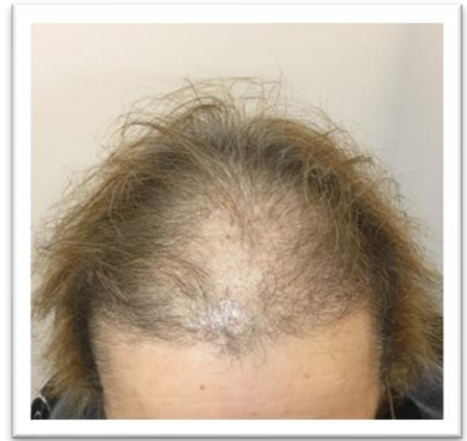
Ερώτηση 7 (μονάδες 2)

Να ονομάσετε τους τύπους αλωπεκίας του τριχωτού της κεφαλής που απεικονίζονται πιο κάτω:

Εικόνα 1



Εικόνα 2



Εικόνα 3



Εικόνα 4



Ερώτηση 8 (μονάδες 4)

(α) Να αναφέρετε τέσσερις (4) περιπτώσεις, κατά τις οποίες η είσοδος της μόνιμης βαφής στο εσωτερικό της τρίχας, δεν γίνεται εύκολα.

.....

.....

.....

.....

.....

.....

(β) Να κατονομάσετε τη βοηθητική τεχνική και το προϊόν που θα χρησιμοποιούσατε στις πιο πάνω περιπτώσεις, ανάλογα με το πάχος της τρίχας.

.....

.....

.....

.....

.....

.....

Ερώτηση 9 (μονάδες 4)

Στα πλαίσια του μαθήματος του Εργαστηρίου Κομμωτικής του Β΄ έτους, η εκπαιδευτικός εξηγεί και επιδεικνύει σε εκπαιδευτικό κεφάλι τις δύο πιο κάτω τεχνικές της βαφής σε παρθένα μαλλιά με ποσοστό λευκών μαλλιών 0%.

Τεχνική βαφής (α): εφαρμόζεται όταν η πελάτισσα επιθυμεί να βάψει το φυσικό χρώμα των μαλλιών της κατά ένα τόνο πιο σκούρο.

Τεχνική βαφής (β): εφαρμόζεται όταν η πελάτισσα επιθυμεί να βάψει το φυσικό χρώμα των μαλλιών της κατά ένα με δύο τόνους πιο ανοιχτό.

Στη συνέχεια, καλεί τους μαθητές να χωριστούν σε δύο ομάδες των τεσσάρων και τους ζητά όπως η ομάδα Α εφαρμόσει την τεχνική βαφής (α) και η ομάδα Β να εφαρμόσει την τεχνική βαφής (β).

Πιο κάτω σας δίνονται οι τεχνικές που εφάρμοσαν οι μαθητές της κάθε ομάδας ξεχωριστά.

Ομάδα Α (τεχνική βαφής α)

Μαθητής 1: Άρχισε να εφαρμόζει τη βαφή πρώτα στις άκρες των μαλλιών και μετά στη ρίζα.

Μαθητής 2: Άρχισε να εφαρμόζει τη βαφή απευθείας στη ρίζα και στις άκρες των μαλλιών.

Μαθητής 3: Πρώτα άρχισε να εφαρμόζει τη βαφή στη μέση, μετά στις άκρες των μαλλιών και τέλος στη ρίζα.

Μαθητής 4: Άρχισε να εφαρμόζει τη βαφή πρώτα στη ρίζα και μετά στις άκρες των μαλλιών.

Ομάδα Β (τεχνική βαφής β)

Μαθητής 1: Άρχισε να εφαρμόζει τη βαφή πρώτα στις άκρες των μαλλιών και μετά στη ρίζα.

Μαθητής 2: Άρχισε να εφαρμόζει τη βαφή απευθείας στη ρίζα και στις άκρες των μαλλιών.

Μαθητής 3: Πρώτα άρχισε να εφαρμόζει τη βαφή στη μέση, μετά στις άκρες των μαλλιών και τέλος στη ρίζα.

Μαθητής 4: Άρχισε να εφαρμόζει τη βαφή, πρώτα στη ρίζα και μετά στις άκρες των μαλλιών.

Ερώτημα (i)

Να αναφέρετε ποιος μαθητής της ομάδας Α πραγματοποίησε την ορθή τεχνική βαφής μαλλιών και να αιτιολογήσετε την απάντησή σας.

.....
.....
.....
.....

Ερώτημα (ii)

Να αναφέρετε ποιος μαθητής της ομάδας Β πραγματοποίησε την ορθή τεχνική βαφής μαλλιών και να αιτιολογήσετε την απάντησή σας.

.....
.....
.....
.....

Ερώτηση 10 (μονάδες 4)

Οι πιο κάτω εικόνες 5, 6, 7 και 8 απεικονίζουν διάφορες ασθένειες του δέρματος και του τριχωτού της κεφαλής.

Να γράψετε κάτω από κάθε εικόνα την ασθένεια που απεικονίζεται.



Εικόνα 5



Εικόνα 6



Εικόνα 7



Εικόνα 8

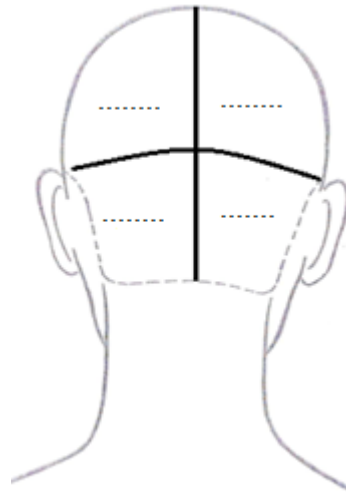
**ΤΕΛΟΣ ΜΕΡΟΥΣ Α΄
ΑΚΟΛΟΥΘΕΙ ΤΟ ΜΕΡΟΣ Β΄**

ΜΕΡΟΣ Β΄: Αποτελείται από οκτώ (8) ερωτήσεις.

Ερώτηση 11 (μονάδες 6)

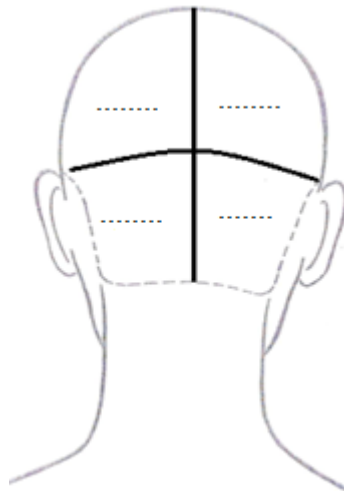
- (α) Πελάτισσα με ποσοστό λευκών μαλλιών 0%, θα βάψει τα μαλλιά της για πρώτη φορά. Να γράψετε στην Εικόνα 9 τη σωστή σειρά που θα ακολουθήσετε για το βάψιμο, αναγράφοντας τους αριθμούς από το ένα μέχρι το τέσσερα (1 – 4).

Εικόνα 9



- (β) Πελάτισσα με ποσοστό λευκών μαλλιών στην περιοχή των κροτάφων πέραν του 50%, επισκέπτεται το Κομμωτήριο για βαφή. Να γράψετε στην Εικόνα 10 τη σωστή σειρά που θα ακολουθήσετε για το βάψιμο, αναγράφοντας τους αριθμούς από το ένα μέχρι το τέσσερα (1 – 4).

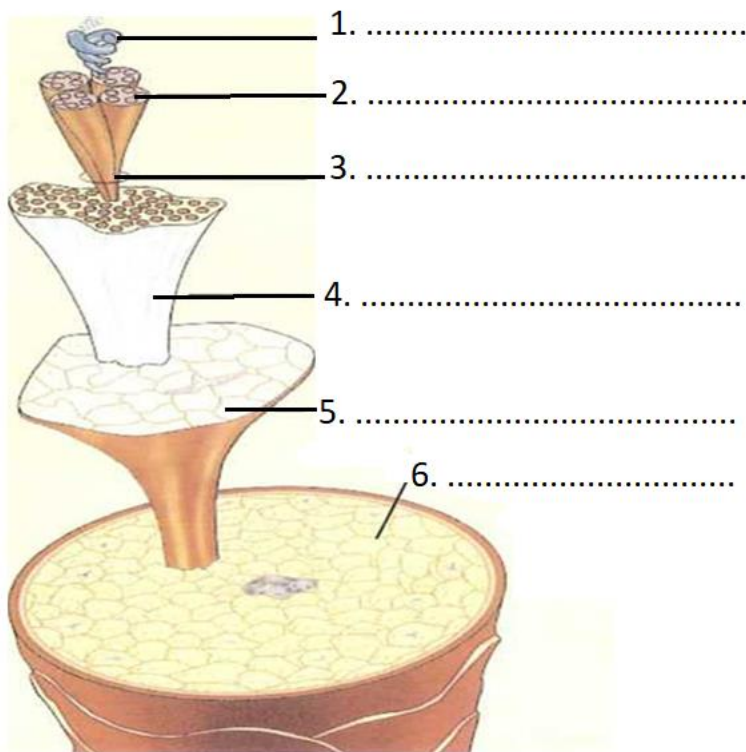
Εικόνα 10



Ερώτηση 12 (μονάδες 6)

Στο πιο κάτω σχεδιάγραμμα απεικονίζεται η δομή του φλοιού της τρίχας.

Να συμπληρώσετε τα κενά από το 1 μέχρι το 6.



Ερώτηση 13 (μονάδες 5)

Στο μάθημα του σαμπουάν, ο εκπαιδευτικός ζήτησε από τους μαθητές να αναφέρουν τα βασικά του συστατικά και να εξηγήσουν με ποιο τρόπο ενεργοποιούνται, έτσι ώστε να μπορέσουν τα μόρια του σαμπουάν να καθαρίσουν το δέρμα και το τριχωτό της κεφαλής.

Τρεις μαθητές έδωσαν τις πιο κάτω απαντήσεις.

Απάντηση μαθητή Α: Τα βασικά συστατικά του σαμπουάν είναι οι απορρυπαντικές, οι ενυδατικές και οι μαλακτικές ουσίες. Οι απορρυπαντικές ουσίες, που ονομάζονται και τασιενεργές, περιέχουν ένα μόριο με δυο σκέλη, το υδρόφιλο και το υδρόφοβο. Η μια τους άκρη προσελκύεται από το νερό και η άλλη από τα έλαια και απομακρύνουν τους ρύπους, ενώνοντας έτσι σαν μικροσκοπικές χημικές γέφυρες το νερό με τα έλαια. Το χλιαρό προς ζεστό νερό και το τρίψιμο βοηθούν στην αποκόλληση του λίπους από τα μαλλιά.

Απάντηση μαθητή Β: Τα βασικά συστατικά του σαμπουάν είναι οι απορρυπαντικές, οι ενυδατικές και οι μαλακτικές ουσίες. Οι απορρυπαντικές ουσίες, που ονομάζονται και τασιενεργές, αποτελούν το βασικότερο στοιχείο των σαμπουάν, περιέχουν ένα μόριο με δυο σκέλη, το υδρόφιλο και το υδρόφοβο. Η μια τους άκρη προσελκύεται από το νερό και η άλλη από τα έλαια και απομακρύνουν τους ρύπους ενώνοντας σαν μικροσκοπικές χημικές γέφυρες το νερό με τα έλαια. Το ζεστό νερό και το τρίψιμο βοηθούν στην αποκόλληση του λίπους από τα μαλλιά.

Απάντηση μαθητή Γ: Τα βασικά συστατικά του σαμπουάν είναι οι απορρυπαντικές, οι ενυδατικές, οι μαλακτικές και οι τασιενεργές ουσίες. Οι ενυδατικές ουσίες αποτελούν το βασικότερο στοιχείο των σαμπουάν, και περιέχουν ένα μόριο με δυο σκέλη, το υδρόφιλο και το υδρόφοβο. Η μια τους άκρη προσελκύεται από το νερό και η άλλη από τα έλαια και απομακρύνουν τους ρύπους, ενώνοντας έτσι σαν μικροσκοπικές χημικές γέφυρες το νερό με τα έλαια. Το ζεστό νερό και το τρίψιμο βοηθούν στην αποκόλληση του λίπους από τα μαλλιά.

(α) Ποιος από τους πιο πάνω μαθητές έδωσε τη σωστή απάντηση;

.....

(β) Να αιτιολογήσετε την επιλογή σας.

.....
.....
.....
.....
.....
.....

Ερώτηση 14 (μονάδες 8)

Πιο κάτω απεικονίζεται η χημική δράση της λουσιών περμανάντ και της σταθεροποίησης στη δομή της τρίχας.

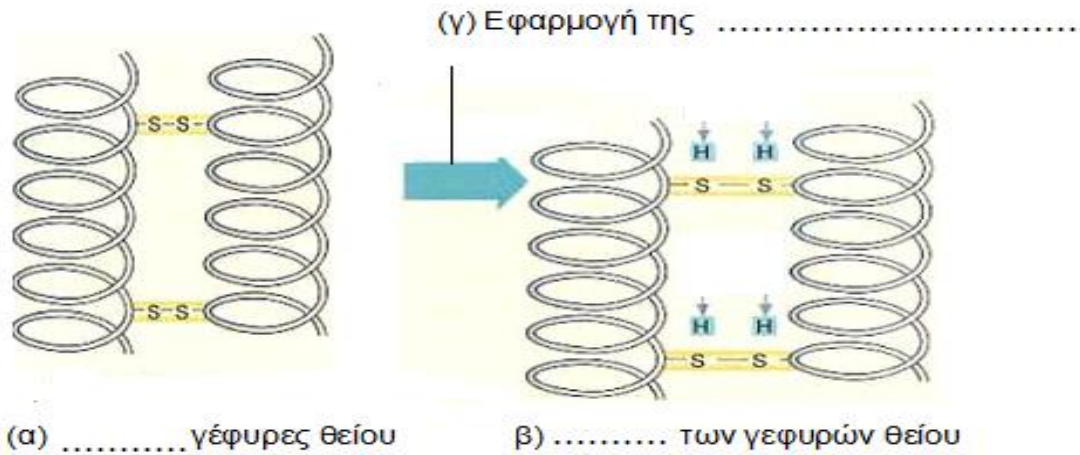
(α) Να προσδιορίσετε σε ποια από τις πιο κάτω εικόνες (Εικόνα 11 και Εικόνα 12) φαίνεται η διαδικασία αναγωγής και σε ποια εικόνα φαίνεται η διαδικασία οξείδωσης.

Στην Εικόνα 11 φαίνεται η διαδικασία της

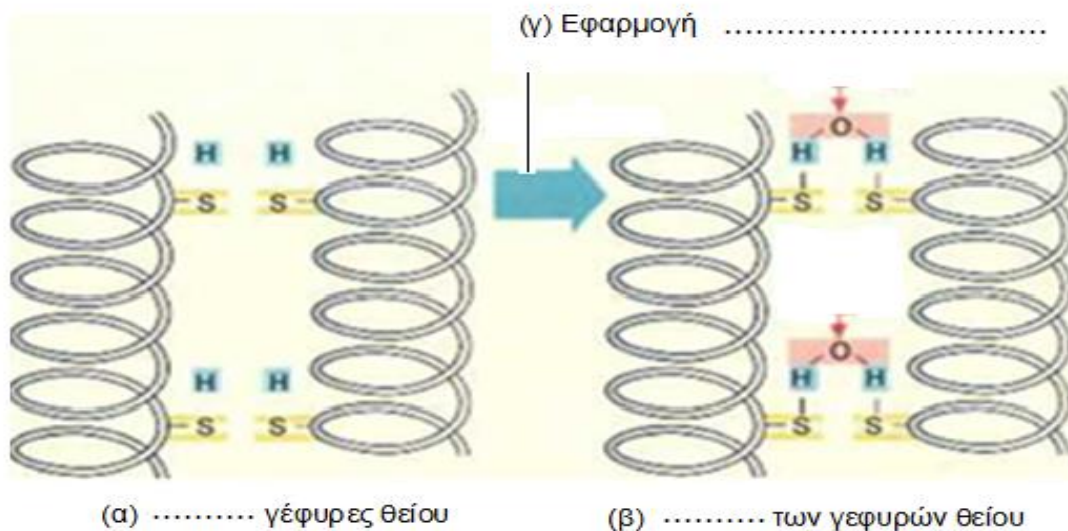
Στην Εικόνα 12 φαίνεται η διαδικασία της

(β) Να συμπληρώσετε τα κενά στις πιο κάτω εικόνες.

Εικόνα 11



Εικόνα 12



Ερώτηση 15 (μονάδες 6)

Στο πλαίσιο του μαθήματος Τεχνολογίας Κομμωτικής Β΄ έτους, στην ενότητα Μεταδοτικές Ασθένειες του Δέρματος και του Τριχωτού της Κεφαλής, η εκπαιδευτικός δείχνει διάφορες εικόνες φθειρίασης στα μαλλιά για να εξηγήσει τρόπους αντιμετώπισής της στο χώρο εργασίας.

Στο επόμενο μάθημα, δίνει στους μαθητές δεκάλεπτη άσκηση για τη φθειρίαση στα μαλλιά και τους ζητά να περιγράψουν τη ψείρα και τον τρόπο που θα αντιμετώπιζαν ένα περιστατικό φθειρίασης στο χώρο εργασίας.

Πιο κάτω δίνονται οι απαντήσεις από τέσσερις μαθήτριες.

Σκεύη

Περιγραφή: Μικρά γκρίζα άπτερα παράσιτα με έξι πόδια, μεγέθους 3-4mm, τα οποία τρυπούν το δέρμα του τριχωτού της κεφαλής για να απομυζήσουν αίμα και έτσι προκαλείται έντονος κνησμός. Το θηλυκό γεννά τα αυγά του, τα οποία κολλούν στα μαλλιά.

Αντιμετώπιση: Εάν στο χώρο εργασίας (κομμωτήριο) διαπιστώσω σε κάποιον πελάτη /πελάτισσα ψείρες στο τριχωτό της κεφαλής του/της, θα δείξω ψυχραιμία, εφαρμόζοντας τους κανόνες ατομικής υγιεινής, όπως ατομική πετσέτα, χτένα, απολύμανση των εργαλείων που χρησιμοποιήθηκαν κτλ. Θα περιορίσω την επαφή του/της με τους άλλους πελάτες και θα τον/την παραπέμψω σε δερματολόγο ιατρό ή στο φαρμακείο για την αντιμετώπιση της φθειρίασης.

Παναγιώτα

Περιγραφή: Μικρά μαύρα άπτερα παράσιτα με οχτώ πόδια, μεγέθους 2.5 mm, τα οποία τρυπούν το δέρμα του τριχωτού της κεφαλής για να απομυζήσουν αίμα και έτσι προκαλείται έντονος κνησμός. Το θηλυκό γεννά τα αυγά του, τα οποία κολλούν στα μαλλιά.

Αντιμετώπιση: Εάν στο χώρο εργασίας (κομμωτήριο) διαπιστώσω σε κάποιον πελάτη /πελάτισσα ψείρες στο τριχωτό της κεφαλής, τότε δείχνω ψυχραιμία και τον/την παραπέμπω σε δερματολόγο ιατρό.

Ρένα

Περιγραφή: Μικρά γκρίζα άπτερα παράσιτα με τέσσερα πόδια, μεγέθους 2mm, τα οποία τρυπούν το δέρμα του τριχωτού της κεφαλής για να απομυζήσουν αίμα και έτσι προκαλείται έντονος κνησμός. Το θηλυκό γεννά τα αυγά του, τα οποία κολλούν στα μαλλιά.

Αντιμετώπιση: Εάν στο χώρο εργασίας (κομμωτήριο) διαπιστώσω σε κάποιον πελάτη /πελάτισσα ψείρες στο τριχωτό της κεφαλής, δείχνω ψυχραιμία και συνεχίζω την εργασία μου. Μετά το τέλος της εργασίας, συμβουλεύω τον πελάτη/πελάτισσα μου να αγοράσει από φαρμακείο ειδικό σαμπουάν.

Μαρία

Περιγραφή: Μικρά άσπρα άπτερα παράσιτα με τέσσερα πόδια, μεγέθους 3-4mm, τα οποία τρυπούν το δέρμα του τριχωτού της κεφαλής για να απομυζήσουν αίμα και έτσι προκαλείται έντονος κνησμός. Το θηλυκό γεννά τα αυγά του, τα οποία κολλούν στα μαλλιά.

Αντιμετώπιση: Εάν στο χώρο εργασίας (κομμωτήριο) διαπιστώσω σε κάποιον πελάτη /πελάτισσα ψείρες στο τριχωτό της κεφαλής, δείχνω ψυχραιμία και τον/την παραπέμπω σε δερματολόγο ιατρό.

Να αναφέρετε ποια από τις πιο πάνω μαθήτριες έδωσε τη σωστή απάντηση και να αιτιολογήσετε την επιλογή σας.

.....

.....

.....

.....

.....

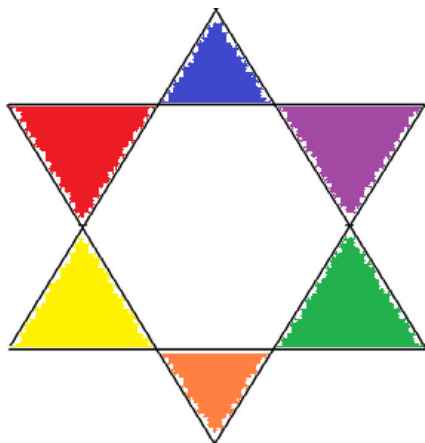
.....

.....

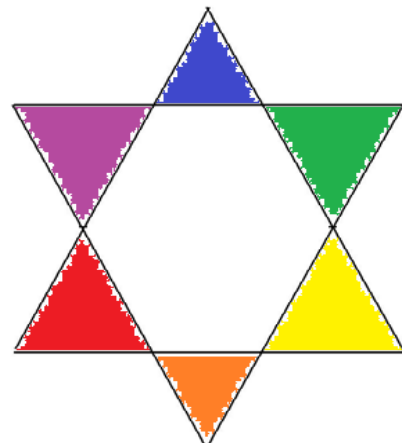
Ερώτηση 16 (μονάδες 8)

Στα Σχήματα 1 - 5, δίνονται τα Τρίγωνα της Χρωματομετρίας που χρησιμοποιούνται στην κομμωτική με τα βασικά και τα δευτερεύοντα χρώματα, τα οποία διδάσκονται στο Β΄ Έτος, στο μάθημα της Τεχνολογίας Υλικών Κομμωτικής.

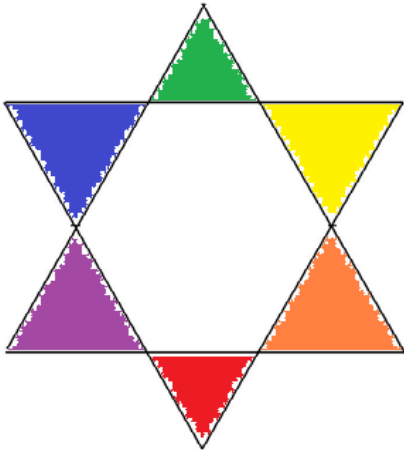
Σχήμα 1



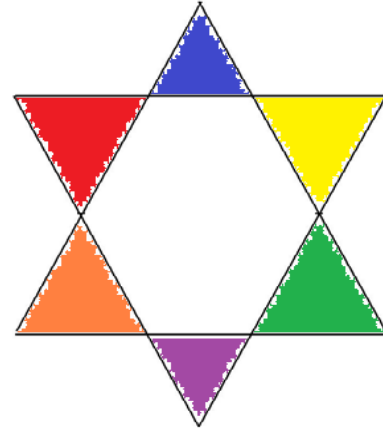
Σχήμα 2



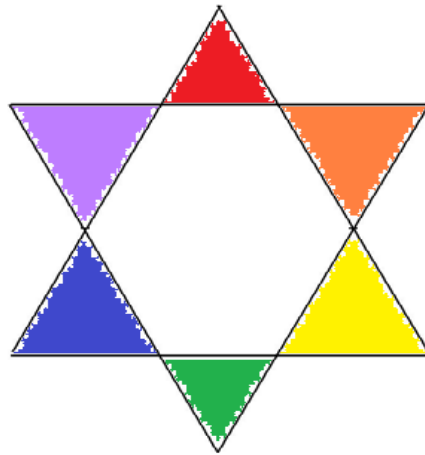
Σχήμα 3



Σχήμα 4



Σχήμα 5



(α) Να υποδείξετε το σχήμα που θεωρείτε καταλληλότερο ως εποπτικό μέσο ώστε οι μαθητές να εμπεδώσουν καλύτερα το μάθημα της χρωματομετρίας. Να δικαιολογήσετε την επιλογή σας.

.....

.....

.....

.....

.....

.....

(β) Να εξηγήσετε γιατί η εμπέδωση της χρωματομετρίας στο μάθημα της Τεχνολογίας Υλικών Κομμωτικής Β' Έτους αποτελεί προαπαιτούμενη γνώση στην κατανόηση καινούργιων/νέων εννοιών και τεχνικών οι οποίες διδάσκονται στο Γ' Έτος.

.....

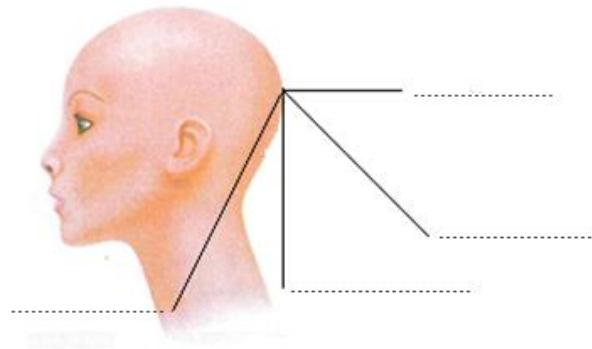
.....

.....

.....

Ερώτηση 17 (μονάδες 5)

(α) Στην πιο κάτω εικόνα να συμπληρώσετε τις γωνίες κοπής μαλλιών (μοίρες) που μπορείτε να ακολουθήσετε κατά το κόψιμο.



(β) Να περιγράψετε το αποτέλεσμα που θα έχουμε στο κόψιμο αν οι γωνίες κοπής είναι:

Γωνία κοπής 0°

.....

.....

Γωνία κοπής από 0° μέχρι 45°

.....

.....

Γωνία κοπής 90°

.....

.....

Ερώτηση 18 (μονάδες 6)

(α) Μια πελάτισσα με φυσικό χρώμα μαλλιών (6.0) και ποσοστό λευκών μαλλιών 90%, επιθυμεί να βάψει τα μαλλιά της με βαφή (7.34).

(i) Να εξηγήσετε τι συμβολίζουν οι αριθμοί (7.34) που αναγράφονται στη βαφή.

.....
.....
.....

(ii) Να αναφέρετε τους αριθμούς βαφής που θα αναμείξετε.

.....
.....

(iii) Να γράψετε τη δύναμη (vol) του οξυζενέ /υπεροξειδίου του υδρογόνου (H_2O_2) με το οποίο θα αναμείξετε τη βαφή.

.....

(iv) Αν για την πιο πάνω βαφή θα χρησιμοποιήσετε 60ml βαφής, και οι οδηγίες του κατασκευαστή ως προς τις αναλογίες ανάμιξης βαφής προς οξυζενέ είναι 1:1½ να υπολογίσετε την ποσότητα του οξυζενέ που πρέπει να αναμείξετε.

.....
.....

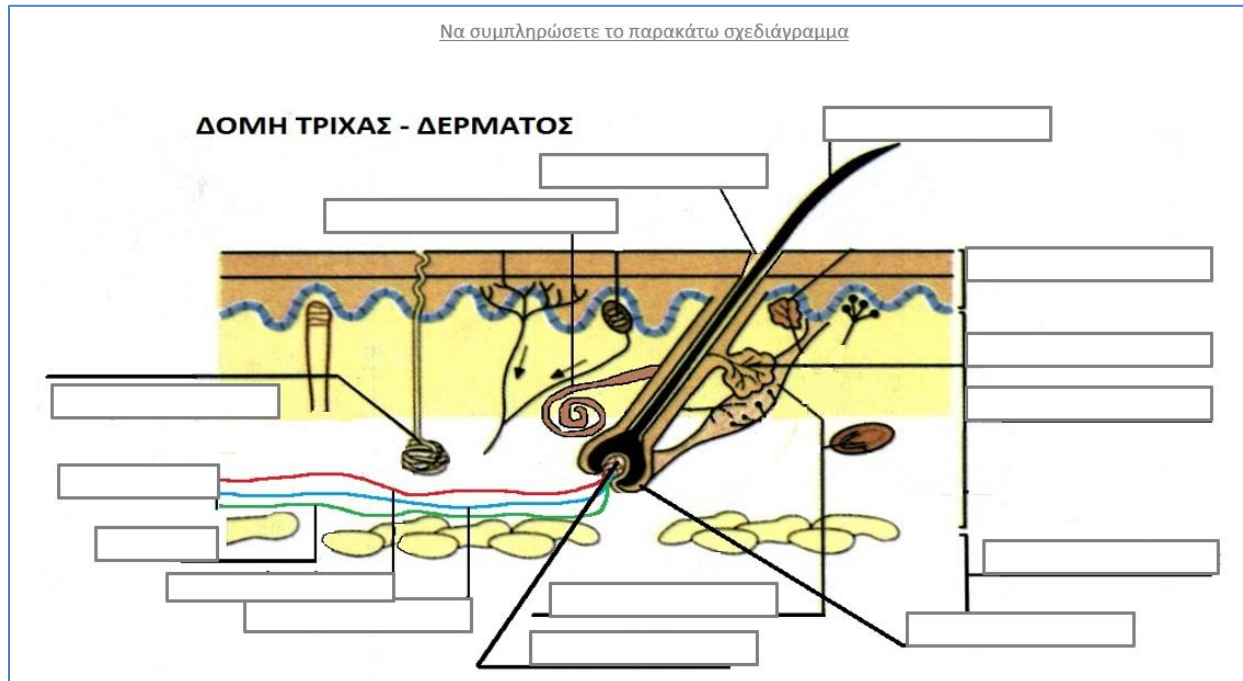
ΤΕΛΟΣ ΜΕΡΟΥΣ Β΄

ΑΚΟΛΟΥΘΕΙ ΤΟ ΜΕΡΟΣ Γ΄

ΜΕΡΟΣ Γ΄: Αποτελείται από δυο (2) ερωτήσεις.

Ερώτηση 19 (μονάδες 10)

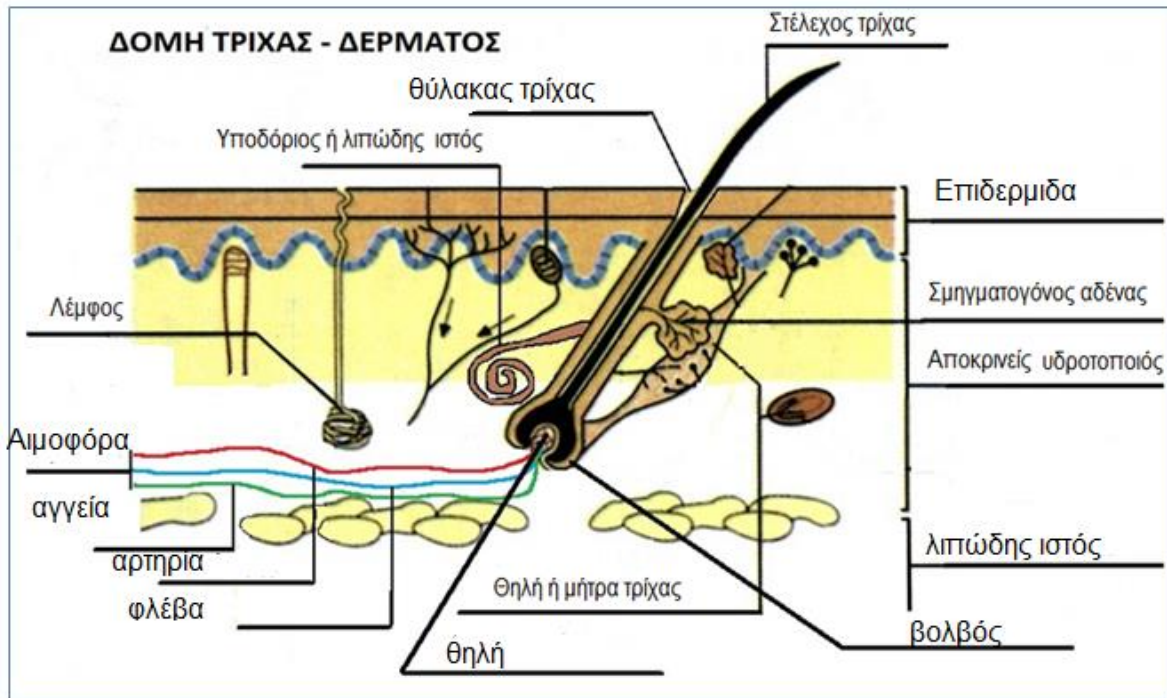
Η πιο κάτω άσκηση έχει δοθεί σε τελικό εξεταστικό δοκίμιο της Τεχνολογίας Κομμωτικής των μαθητών του Β΄ Έτους.



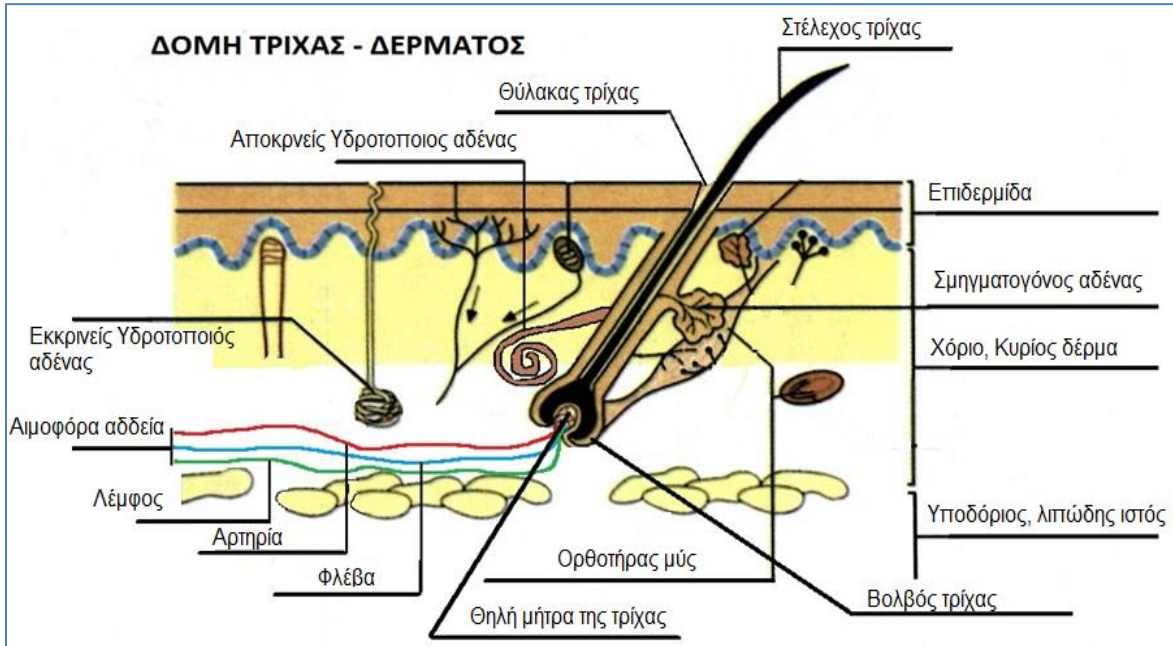
Οι μαθητές έπρεπε να γράψουν στα πλαίσια, τα διάφορα μέρη της δομής της τρίχας και του δέρματος. Για κάθε σωστή συμπλήρωση κενού πλαισίου, ο μαθητής έπαιρνε μια (1) μονάδα. Στη συγκεκριμένη άσκηση υπήρχαν δεκαπέντε (15) κενά πλαίσια.

Δύο μαθητές έδωσαν τις πιο κάτω απαντήσεις, όπως φαίνονται στα Σχήματα 6 και 7 που δίνονται στην επόμενη σελίδα.

Σε κάθε ένα από τα δύο Σχήματα, να σημειώστε με \checkmark την κάθε ορθή απάντηση και με \times την κάθε λάθος.



Σχήμα 6: Απάντηση Μαθητή 1



Σχήμα 7: Απάντηση Μαθητή 2

Ερώτηση 20 (μονάδες 10)

- (α) Στον πιο κάτω πίνακα, στη Στήλη Α, να γράψετε στα κενά κάτω από κάθε χρώμα, το όνομα της απόχρωσης και τον αντίστοιχο της κωδικό αριθμό.
- (β) Στη Στήλη Β, να γράψετε τα φυσικά χρώματα μαλλιών και τους κωδικούς αριθμούς τους, όπως συμβολίζονται στον χρωματοκατάλογο ενός κομμωτηρίου.

ΣΤΗΛΗ Α					
.....
.....

ΣΤΗΛΗ Β	
.....	
2. Πολύ σκούρο καφέ	
.....	
.....	↓
..... →	(γ)
.....	
.....	
.....	
..... →	(δ)
.....	
.....	
.....	

(γ) Να συμπληρώσετε στο κελί (γ) τον κωδικό αριθμό της βαφής που προκύπτει και να γράψετε το χρώμα και την απόχρωσή της.

(δ) Να συμπληρώσετε στο κελί (δ) τον κωδικό αριθμό της βαφής που προκύπτει και να γράψετε το χρώμα και την απόχρωσή της. Να εξηγήσετε:

(i) τι προσδιορίζει ο πρώτος κωδικός αριθμός που αναγράφεται στην πιο πάνω βαφή;

.....

(ii) τι προσδιορίζει ο δεύτερος κωδικός αριθμός που αναγράφεται στην πιο πάνω βαφή;

.....

(iii) τι προσδιορίζει ο τελευταίος κωδικός αριθμός που αναγράφεται στην πιο πάνω βαφή;

.....

----- ΤΕΛΟΣ ΕΞΕΤΑΣΤΙΚΟΥ ΔΟΚΙΜΙΟΥ-----

