

ΥΠΟΥΡΓΕΙΟ ΠΑΙΔΕΙΑΣ ΚΑΙ ΠΟΛΙΤΙΣΜΟΥ
ΔΙΕΥΘΥΝΣΗ ΑΝΩΤΕΡΗΣ ΚΑΙ ΑΝΩΤΑΤΗΣ ΕΚΠΑΙΔΕΥΣΗΣ
ΥΠΗΡΕΣΙΑ ΕΞΕΤΑΣΕΩΝ

ΠΑΓΚΥΠΡΙΕΣ ΕΞΕΤΑΣΕΙΣ 2011

ΣΧΕΔΙΟ ΕΙΔΙΚΟΤΗΤΑΣ ΤΕΧΝΙΚΩΝ ΣΧΟΛΩΝ ΠΡΑΚΤΙΚΗΣ ΚΑΤΕΥΘΥΝΣΗΣ

ΜΑΘΗΜΑ : ΣΧΕΔΙΟ ΜΟΔΑΣ (358)
ΗΜΕΡΟΜΗΝΙΑ : ΠΑΡΑΣΚΕΥΗ, 03 ΙΟΥΝΙΟΥ 2011
ΩΡΑ : 11.00 – 13.30

Επιτρεπόμενη διάρκεια γραπτού 2,5 ώρες (150 λεπτά)

Το εξεταστικό δοκίμιο αποτελείται από 2 μέρη (Α' και Β'), 8 σελίδες Α4.

Ο/Η κάθε εξεταζόμενος/η θα εφοδιαστεί με τα πιο κάτω:

- Το εξεταστικό δοκίμιο
- Το τετράδιο απαντήσεων
- Ένα (1) φύλλο ριζόχαρτο (tracing paper) Α4
- Ένα (1) φύλλο λευκή κόλλα σχεδίασης (layout paper) Α4, με τον τίτλο της σχεδιαστικής άσκησης 1
- Τρεις (3) λευκές κόλλες σχεδίασης (layout paper) Α4
- Ένα χαρτόνι (1) νερομπογιάς Α4
- Το παράρτημα το οποίο περιλαμβάνει:
 - Γυναικείες φιγούρες σχεδίου μόδας
 - Ανδρικές φιγούρες σχεδίου μόδας
 - Το βασικό περίγραμμα φορέματος
 - Έναν (1) πίνακα έμπνευσης
 - Μία καρτέλα (1) με δείγματα υφασμάτων (δύο σελίδες Α4)

ΟΔΗΓΙΕΣ:

1. Να απαντήσετε **ΟΛΕΣ** τις ερωτήσεις του Μέρους Α' και **ΟΛΕΣ** τις σχεδιαστικές ασκήσεις του Μέρους Β'.
2. Να απαντήσετε τις ερωτήσεις του Μέρους Α' **στο τετράδιο απαντήσεων.**
3. Οι σχεδιαστικές ασκήσεις του Μέρους Β' να γίνουν σύμφωνα με τις οδηγίες που δίνονται για την καθεμιά ξεχωριστά.
4. **Να μην αναγράψετε τα στοιχεία σας ούτε στις λευκές κόλλες σχεδίασης, ούτε και στο χαρτόνι νερομπογιάς Α4.**
5. Επιτρέπεται η χρήση των μέσων και υλικών σχεδίασης που βρίσκονται στη διάθεση σας.
6. Οι φιγούρες του σχεδίου μόδας, το βασικό περίγραμμα του φορέματος, ο πίνακας έμπνευσης και η καρτέλα των υφασμάτων βρίσκονται στο παράρτημα.
7. Το παράρτημα δεν θα επιστραφεί μετά το τέλος της εξέτασης.
8. Η χρήση της φωτοτράπεζας επιτρέπεται **ΜΟΝΟ** για την αντιγραφή των τελικών σχεδίων προβολής στο χαρτόνι νερομπογιάς Α4.

**ΜΕΡΟΣ Α΄: Αποτελείται από τέσσερις (4) ερωτήσεις.
Κάθε ορθή απάντηση βαθμολογείται με 10 μονάδες.**

1. (α) Να εξηγήσετε σε ποια περίπτωση στο σχέδιο του ενδύματος παρουσιάζεται η «ασύμμετρη ισορροπία». (Μονάδες 3)
 - (β) Σε ποιες συλλογές μόδας χρησιμοποιείται περισσότερο η «ασύμμετρη ισορροπία» στο σχέδιο των ενδυμάτων; Να υποστηρίξετε την άποψή σας. (Μονάδες 4)
 - (γ) Να αναφέρετε τα τρία (3) μειονεκτήματα που προκύπτουν από τη χρήση της «ασύμμετρης ισορροπίας» στο σχέδιο των ενδυμάτων. (Μονάδες 3)
-
2. (α) Να σχολιάσετε την έλλειψη «φειδούς» στα σχέδια των ενδυμάτων στην εικόνα 1, 2 και 3 της συλλογής του John Galliano για τον οίκο μόδας Dior, καλοκαίρι 2006 - 2007. (Μονάδες 5)



Εικόνα 1



Εικόνα 2



Εικόνα 3

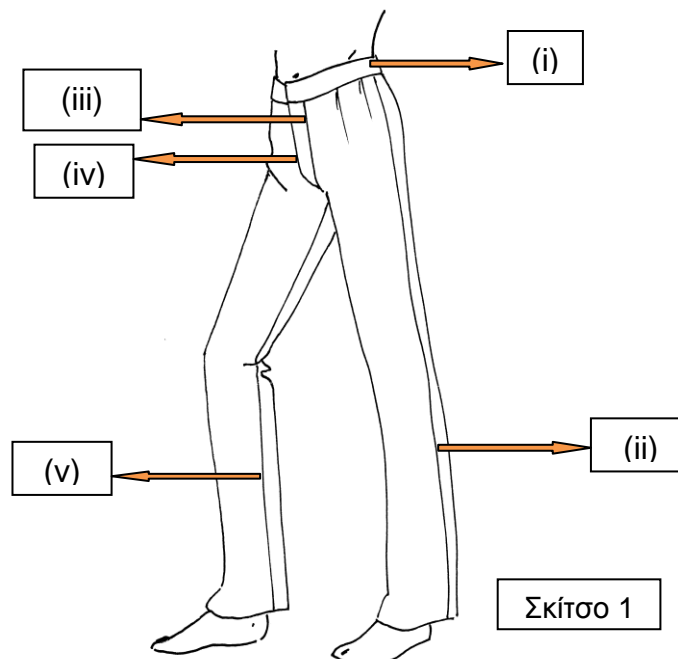
- (β) Να αντιγράψετε τον πιο κάτω πίνακα στο τετράδιο απαντήσεων και να επιλέξετε **ΟΡΘΟ** ή **ΛΑΘΟΣ** για τις ακόλουθες προτάσεις περιγραφών των ενδυμάτων, που αφορούν στους ορισμούς των στοιχείων καλαισθησίας.

(Μονάδες 5)

ΠΕΡΙΓΡΑΦΕΣ ΕΝΔΥΜΑΤΩΝ	ΟΡΘΟ ή ΛΑΘΟΣ
(i) Τα σημεία στα οποία τοποθετούνται οι σχεδιαστικές λεπτομέρειες στο σχέδιο, είναι δυνατό να διαφοροποιήσουν την «αναλογία» του ενδύματος.	
(ii) Η διαδικασία της κατασκευής του πατρών στα σχέδια των ενδυμάτων με «συμμετρική ισορροπία» είναι ευκολότερη και ταχύτερη.	
(iii) «Ψηλή μέση» (high waist cut) στο σχέδιο του ενδύματος παρουσιάζεται όταν το κόψιμο βρίσκεται κάτω από τη γραμμή μέσης.	
(iv) «Ιδανική αναλογία» (χρυσή τομή) παρουσιάζεται όταν το κάτω μέρος του ενδύματος είναι ελαφρά πιο μικρό από το κορσάζ.	
(v) Οι εσωτερικές γραμμές (καμπύλες, διαγώνιες, οριζόντιες και κάθετες) στο σχέδιο του ενδύματος, παρουσιάζονται στο πατρών με τη χρήση ραφών (κοψιμάτων).	

3. (α) Να ονομάσετε στο τετράδιο απαντήσεων τα πέντε (5) βασικά μέρη που αποτελούν το ανδρικό παντελόνι με βάση, το σχέδιο του ενδύματος στο σκίτσο 1.

(Μονάδες 5)



- (β) Να αναφέρετε και να εξηγήσετε τις πέντε (5) διαφορές στο σχέδιο μόδας, όσον αφορά στο σχεδιασμό, μεταξύ της ανδρικής και της γυναικείας φιγούρας.

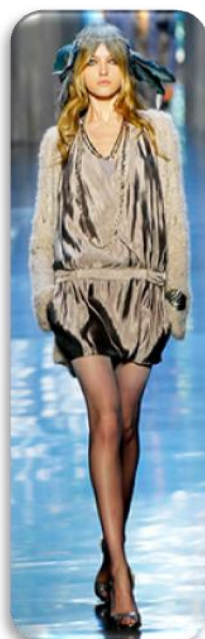
(Μονάδες 5)

4. (α) Να κατονομάσετε τις παραλλαγές της «αναλογίας» των πιο κάτω ενδυμάτων οι οποίες παρουσιάζονται στις εικόνες 4,5,6 και 7.

(Μονάδες 4)



Εικόνα 4



Εικόνα 5



Εικόνα 6



Εικόνα 7

- (β) Με το κατάλληλο ντύσιμο δημιουργείται αυταπάτη της τελειότητας στο γυναικείο σώμα. Χρησιμοποιώντας τη σωστή γραμμή, το κατάλληλο κόψιμο και την καλή εφαρμογή του ενδύματος, οι ατέλειες στο γυναικείο σώμα είναι δυνατό να καλυφθούν έξυπνα ώστε να τονίζονται και να αναδεικνύονται τα όμορφα σημεία της εμφάνισης του σώματος.

Να αντιγράψετε τον πιο κάτω πίνακα στο τετράδιο απαντήσεων και να αντιστοιχίσετε τη ΣΤΗΛΗ Α που αφορά στους διάφορους τύπους ενδυμάτων, με τη ΣΤΗΛΗ Β που αφορά στους τύπους του γυναικείου σώματος.

(Μονάδες 6)

ΣΤΗΛΗ Α ΤΥΠΟΙ ΕΝΔΥΜΑΤΩΝ	ΣΤΗΛΗ Β ΤΥΠΟΣ ΓΥΝΑΙΚΕΙΟΥ ΣΩΜΑΤΟΣ
(i) Φόρεμα με οριζόντιο κόψιμο χαμηλά στη μέση	(α) Γυναίκα με βαρύ σκελετό στο πάνω μέρος του σώματος (μεγάλη περίμετρος στήθους)
(ii) Φούστα εβαζέ με συνεχόμενα κάθετα κοψίματα	(β) Γυναίκα με ψηλό σώμα
(iii) Φόρεμα με αυτοκρατορικό κόψιμο	(γ) Γυναίκα με βαρύ σκελετό στο κάτω μέρος του σώματος (μεγάλη περίμετρος γοφών)
(iv) Σκούρα μπλούζα με «V» λαιμόκοψη.	(δ) Γυναίκα με κοντό σώμα

**ΤΕΛΟΣ ΜΕΡΟΥΣ Α΄
ΑΚΟΛΟΥΘΕΙ ΤΟ ΜΕΡΟΣ Β΄**

**ΜΕΡΟΣ Β΄: Αποτελείται από δύο (2) σχεδιαστικές ασκήσεις.
Η σχεδιαστική άσκηση 1 βαθμολογείται με 15 μονάδες.
Η σχεδιαστική άσκηση 2 βαθμολογείται με 45 μονάδες.**

ΓΕΝΙΚΕΣ ΟΔΗΓΙΕΣ ΓΙΑ ΤΙΣ ΣΧΕΔΙΑΣΤΙΚΕΣ ΑΣΚΗΣΕΙΣ 1 ΚΑΙ 2:

- (α) Να μελετήσετε προσεκτικά τις οδηγίες που δίνονται για την κάθε μια από τις σχεδιαστικές ασκήσεις.
- (β) Να χρησιμοποιήσετε **ΜΟΝΟ** τις φιγούρες που επισυνάπτονται στο παράρτημα.
- (γ) Η σχεδιαστική άσκηση 1 και η ανάπτυξη της μικρής συλλογής στη σχεδιαστική άσκηση 2, να γίνουν στις λευκές κόλλες (layout paper) A4.
- (δ) Για το σχέδιο προβολής της σχεδιαστικής άσκησης 2, να χρησιμοποιήσετε το χαρτόνι νερομπογιάς σε μέγεθος A4.

ΣΧΕΔΙΑΣΤΙΚΗ ΑΣΚΗΣΗ 1 (Βαθμολογείται με 15 μονάδες)

ΘΕΜΑ: ΚΑΤΑΣΚΕΥΗ ΣΧΕΔΙΟΥ ΠΑΡΑΓΩΓΗΣ

ΟΔΗΓΙΕΣ:

- i. Να μελετήσετε προσεκτικά το σχέδιο του ενδύματος στο σκίτσο 2 στη σελίδα 6 του εξεταστικού δοκιμίου.
- ii. Να εντοπίσετε τα σχεδιαστικά και τα τεχνικά στοιχεία τα οποία πρέπει να περιληφθούν στο σχέδιο παραγωγής του εικονογραφημένου ενδύματος.
- iii. Ο αντικατοπτρισμός του σχεδίου παραγωγής να γίνει στο ριζόχαρτο (tracing paper) A4.
- iv. Το σχέδιο παραγωγής του ενδύματος (σκίτσο 2) να γίνει στο προκαθορισμένο φύλλο σχεδίασης (layout paper) A4, το οποίο φέρει τον τίτλο της άσκησης.

Έχοντας ως βάση το ένδυμα στο σκίτσο 2:

- (α) Να κατασκευάσετε σε σχέδιο παραγωγής **ΜΟΝΟ** την μπροστινή όψη του εικονογραφημένου ενδύματος (φόρεμα).
 - Υλικό σχεδίασης: **ΜΟΛΥΒΙ**
 - Το ριζόχαρτο (tracing paper) να χρησιμοποιηθεί ως βοήθημα για τον αντικατοπτρισμό του σχεδίου παραγωγής στη γραμμή κέντρο μπροστά, το οποίο θα αποτελέσει μέρος της βαθμολόγησης.
 - Ως βάση για την κατασκευή του σχεδίου παραγωγής να χρησιμοποιήσετε το βασικό περίγραμμα του φορέματος που βρίσκεται στο παράρτημα, στη σελίδα 5.
- (β) Να επεξηγήσετε με γραπτά σχόλια δίπλα από το σχέδιο παραγωγής, πέντε (5) σχεδιαστικές και τεχνικές λεπτομέρειες του σχεδίου παραγωγής (π.χ. ραφές, κοψίματα κτλ.).



Τα επιμέρους κριτήρια βαθμολογίας για τη σχεδιαστική άσκηση 1 του Μέρους Β' είναι:

Τεχνική απόδοση του σχεδίου παραγωγής	9
Ορθή επεξήγηση των σχεδιαστικών και τεχνικών λεπτομερειών του ενδύματος	5
Ποιότητα και καθαρότητα σχεδίου	1
Σύνολο	15

ΣΧΕΔΙΑΣΤΙΚΗ ΑΣΚΗΣΗ 2 (Βαθμολογείται με 45 μονάδες)

ΣΧΕΔΙΑΣΜΟΣ ΑΝΔΡΙΚΟΥ ΚΑΙ ΓΥΝΑΙΚΕΙΟΥ ΚΑΛΟΚΑΙΡΙΝΟΥ ΕΝΔΥΜΑΤΟΣ

ΟΔΗΓΙΕΣ:

- I. Να μελετήσετε προσεκτικά τον πίνακα έμπνευσης και τις πληροφορίες σχετικά με τα χαρακτηριστικά των τάσεων μόδας του θέματος «**Περιπέτεια στην έρημο**», τις προδιαγραφές, καθώς και την καρτέλα υφασμάτων για το σχεδιασμό των ενδυμάτων.
- II. Λαμβάνοντας υπόψη τα πιο πάνω, να εμπνευστείτε και να σχεδιάσετε **ΔΥΟ** (2) ενδύματα τα οποία θα απευθύνονται σε ένα ζευγάρι. ΕΝΑ (1) ένδυμα **ανδρικό** και ΕΝΑ (1) ένδυμα **γυναικείο**.
- III. Να χρησιμοποιήσετε τις ανδρικές και τις γυναικείες φιγούρες μόδας που επισυνάπτονται στο παράρτημα, στις σελίδες 1 μέχρι 4.
- IV. Τα σχέδια των ενδυμάτων να γίνουν με **ΜΟΛΥΒΙ** και να σχεδιάσετε αποσπασματικά τα μοτίβα των υφασμάτων.
- V. Να επιλέξετε και να εικονογραφήσετε σε Σχέδιο Προβολής ένα από τα δύο σχέδια. **ΕΙΤΕ ΤΟ ΑΝΔΡΙΚΟ, ΕΙΤΕ ΤΟ ΓΥΝΑΙΚΕΙΟ ΕΝΔΥΜΑ**. Το σχέδιο προβολής να γίνει στο επισυναπτόμενο χαρτόνι νερομπογιάς Α4.
- VI. Για το χρωμάτισμα του σχεδίου προβολής μπορείτε να χρησιμοποιήσετε τα **σχεδιαστικά γκουάζ** (gouache), καθώς και τα **χρωματιστά μολύβια** ακουαρέλας.

ΘΕΜΑ: «ΠΕΡΙΠΕΤΕΙΑ ΣΤΗΝ ΕΡΗΜΟ»

Οι προβλέψεις της μόδας για το καλοκαίρι 2012 μας ταξιδεύουν σε χώρες της Μέσης Ανατολής και σε περιπετειώδεις εξερευνήσεις στην έρημο. Η θρυλική επιτυχία του Χόλυγουντ «Ο Λόρενς της Αραβίας» (Lawrence of Arabia), θα αποτελέσει πηγή έμπνευσης για τη δημιουργία του νέου στυλ, «σαφάρι look» για το επόμενο καλοκαίρι. Παραδοσιακά σχήματα ενδυμάτων παντρεύονται με νέα στοιχεία και δημιουργούν μια αέρινη και εξωτική συλλογή ενδυμάτων, γεμάτη μυστήριο και νοσταλγία.

Η θεματική επιλογή (trend) «Περιπέτεια στην έρημο», εμπνέεται από τα παραδοσιακά κοστούμια και τον τρόπο ζωής των κατοίκων της ερήμου και παρουσιάζει ένα συνταίριασμα των χρωμάτων, των σχημάτων και των υλικών που πηγάζουν από αυτές τις νομαδικές φυλές.

Τα βασικά χαρακτηριστικά της θεματικής επιλογής «Περιπέτεια στην έρημο»:

- **Τα χρώματα:** Μια αρμονική παλέτα χρωμάτων της γης, σε συνδυασμό με πινελιές από ένα πλούσιο ανατολίτικο παζάρι.
- **Τα υφάσματα:** Προτείνονται τα ελαφριά λινά, τα καλής ποιότητας βαμβακερά, τα ελαφριά βαμβακερά πλεχτά και τα υφαντά μεταξωτά.
- **Τα αξεσουάρ:** Προτείνονται τα δερμάτινα, χοντροφτιαγμένα κατασκευάσματα, όλα χειροποίητα.
- **Οι σχεδιαστικές λεπτομέρειες και η γραμμή των ενδυμάτων:**
 - Χαρακτηριστικό του θέματος αυτού είναι οι μεγάλες τσέπες, οι διακοσμητικές ραφές, τα μεγάλα κουμπιά και τα μεταλλικά στερεώματα. Προτείνεται η χρήση της ασυμμετρίας, οι διακοσμημένες λαιμοκόψεις με κέντημα και τρέσες.

- Τα σακάκια «σαφάρι» με την αυστηρή στρατιωτική γραμμή, τα κολλάρα πουκαμίσου και οι μεγάλες τσέπες.
- Τα φαρδιά παντελόνια, τα παντελόνια σε στυλ βράκας, οι βερμούδες και τα πολύ κοντά παντελονάκια, όλα με διακοσμημένα ζωνάρια.
- Οι φαρδιές πουκαμισές και οι άνετες πλεχτές μπλούζες.

ΠΡΟΔΙΑΓΡΑΦΕΣ ΣΧΕΔΙΑΣΜΟΥ ΕΝΔΥΜΑΤΩΝ:

- **ΘΕΜΑ:** «Περιπέτεια στην έρημο»
 - **ΕΠΟΧΗ:** Καλοκαίρι 2012
 - **ΕΙΔΟΣ ΕΝΔΥΜΑΤΟΣ:** Καθημερινό, casual - σπορ ένδυμα για καλοκαιρινές διακοπές
 - **ΑΓΟΡΑ:** Μπουτίκ
 - **ΗΛΙΚΙΑ ΠΕΛΑΤΩΝ:** Ζευγάρι (άνδρας και γυναίκα) 25 - 40 ετών
 - **ΕΠΑΓΓΕΛΜΑ ΠΕΛΑΤΩΝ:** Φωτογράφοι μόδας (fashion photographers)
 - **ΠΡΟΦΙΛ ΠΕΛΑΤΗ:** Επαγγελματίες φωτογράφοι μόδας οι οποίοι καλούνται να φωτογραφίσουν τη συλλογή μόδας για το ερχόμενο καλοκαίρι. Η φωτογράφιση θα γίνει στην έρημο «Al Badayer» στο Ντουμπάϊ.
- **Να χρησιμοποιήσετε ως πηγή άντλησης πληροφοριών τον πίνακα έμπνευσης.**
 - **Να χρησιμοποιήσετε ΜΟΝΟ τα δείγματα τα οποία σας δίνονται στην καρτέλα υφασμάτων.**

Τα επιμέρους κριτήρια βαθμολογίας για τη σχεδιαστική άσκηση 2 του Μέρους Β' είναι:

Πρωτοτυπία και δημιουργικότητα στην ανάπτυξη ιδεών	16
Τεχνική απόδοση του Σχεδίου Προβολής	22
Σχεδιαστική και χρωματική απόδοση υφασμάτων	5
Ποιότητα και καθαρότητα σχεδίων	2
Σύνολο	45

- ΤΕΛΟΣ ΕΞΕΤΑΣΤΙΚΟΥ ΔΟΚΙΜΙΟΥ -