

**ΥΠΟΥΡΓΕΙΟ ΠΑΙΔΕΙΑΣ ΚΑΙ ΠΟΛΙΤΙΣΜΟΥ  
ΔΙΕΥΘΥΝΣΗ ΑΝΩΤΕΡΗΣ ΚΑΙ ΑΝΩΤΑΤΗΣ ΕΚΠΑΙΔΕΥΣΗΣ  
ΥΠΗΡΕΣΙΑ ΕΞΕΤΑΣΕΩΝ**

**ΠΑΓΚΥΠΡΙΕΣ ΕΞΕΤΑΣΕΙΣ 2014**

ΣΧΕΔΙΟ ΕΙΔΙΚΟΤΗΤΑΣ ΤΕΧΝΙΚΩΝ ΣΧΟΛΩΝ ΠΡΑΚΤΙΚΗΣ ΚΑΤΕΥΘΥΝΣΗΣ

**Μάθημα:** ΣΧΕΔΙΟ ΜΟΔΑΣ (358)

**Ημερομηνία και ώρα εξέτασης:** Παρασκευή, 30 Μαΐου 2014  
08:00 – 10:30

**ΛΥΣΕΙΣ**

**ΜΕΡΟΣ Α΄: Αποτελείται από τέσσερις (4) ερωτήσεις.**  
**Κάθε ορθή απάντηση βαθμολογείται με 10 μονάδες.**

1. (α) Να συμπληρώσετε τα κενά στην πιο κάτω παράγραφο: (Μονάδες 5)

Η ιδανική αναλογία παρουσιάζεται σε ένα ένδυμα όταν το πάνω μέρος του ενδύματος, είναι ελαφρά πιο *μικρό* από μια φούστα της οποίας το μήκος φθάνει στο σημείο των *γονάτων*. Το ένδυμα αυτό, παρουσιάζει οριζόντιο κόψιμο στη γραμμή της *μέσης*. Η αναλογία αυτή ονομάζεται «*χρυσή τομή*».

- (β) Να συμπληρώσετε **ΟΡΘΟ** ή **ΛΑΘΟΣ** στους πιο κάτω ορισμούς, όσον αφορά στα στοιχεία καλαισθησίας των ενδυμάτων: (Μονάδες 5)

ΟΡΙΣΜΟΙ ΣΤΟΙΧΕΙΩΝ ΚΑΛΑΙΣΘΗΣΙΑΣ ΕΝΔΥΜΑΤΩΝ	ΟΡΘΟ ή ΛΑΘΟΣ
I. Όταν το οριζόντιο κόψιμο σε ένα ένδυμα βρίσκεται πιο κάτω από τη γραμμή της μέσης, τότε η αναλογία αυτή ονομάζεται «χαμηλή μέση».	<i>ΟΡΘΟ</i>
II. Η χρήση της «συμμετρικής ισορροπίας» στο σχέδιο ενός ενδύματος, εξασφαλίζει οικονομία στο ύφασμα κατά την κοπή του στη γραμμή παραγωγής.	<i>ΟΡΘΟ</i>
III. Με τη χρήση της «ασύμμετρης ισορροπίας» στο σχέδιο των ενδυμάτων, η διαδικασία κατασκευής των πατρών τους γίνεται με γοργό ρυθμό.	<i>ΛΑΘΟΣ</i>
IV. Η χρήση οριζόντιων ή κάθετων κοψιμάτων στο σχέδιο των ενδυμάτων, διαφοροποιεί την αναλογία τους.	<i>ΟΡΘΟ</i>
V. Για την καλαισθητική εμφάνιση ενός ενδύματος είναι σημαντικό να υπάρχουν πολλές σχεδιαστικές λεπτομέρειες, αποσπώντας έτσι το βλέμμα από ατέλειες που τυχόν να υπάρχουν στο σώμα.	<i>ΛΑΘΟΣ</i>

2. (α) Η **Εικόνα 1** παρουσιάζει ένα ένδυμα της συλλογής μόδας της σχεδιάστριας Agatha Ruiz De La Prada.  
Να σχολιάσετε τη χρήση «φειδούς» στο ένδυμα που παρουσιάζεται στην **Εικόνα 1** και να αναλύσετε τη χρήση αυτού του στοιχείου καλαισθησίας, από τη σχεδιάστρια μόδας Agatha Ruiz De La Prada. (Μονάδες 7)



**Εικόνα 1**

Στο ένδυμα της Εικόνας 1, της σχεδιάστριας Agatha Ruiz De La Prada, παρουσιάζεται «έλλειψη φειδούς». Το ένδυμα παρουσιάζει υπερβολική χρήση των διακοσμητικών λεπτομερειών και των κοψιμάτων και αυτό έχει σαν αποτέλεσμα το ένδυμα να είναι υπερφορτωμένο. Η έλλειψη φειδούς δεν αποτελεί επαγγελματική αδυναμία της σχεδιάστριας, αλλά όμως την προσιτάθειά της να μεταφέρει κάποια έντονα μηνύματα, που αφορούν στη θεματική επιλογή (trend), την οποία έχει επιλέξει ως πηγή έμπνευσης για το σχεδιασμό της συλλογής της.

(β) Να επιλέξετε από τους πιο κάτω **ΤΥΠΟΥΣ ΥΦΑΣΜΑΤΩΝ** και να κατατάξετε στη **ΣΤΗΛΗ Α** τους τύπους των υφασμάτων που είναι κατάλληλοι για ένα **ΛΕΠΤΟ ΣΩΜΑΤΟΤΥΠΟ** και στη **ΣΤΗΛΗ Β** τους τύπους των υφασμάτων που είναι κατάλληλοι για ένα **ΒΑΡΥ ΣΩΜΑΤΟΤΥΠΟ**.

(Μονάδες 3)

**ΤΥΠΟΙ ΥΦΑΣΜΑΤΩΝ:** Ογκώδη υφάσματα, υφάσματα με κάθετες ρίγες, υφάσματα με οριζόντιες ρίγες, υφάσματα με μεγάλα μοτίβα, υφάσματα με μικρά μοτίβα, ματ υφάσματα χωρίς γυαλάδα.

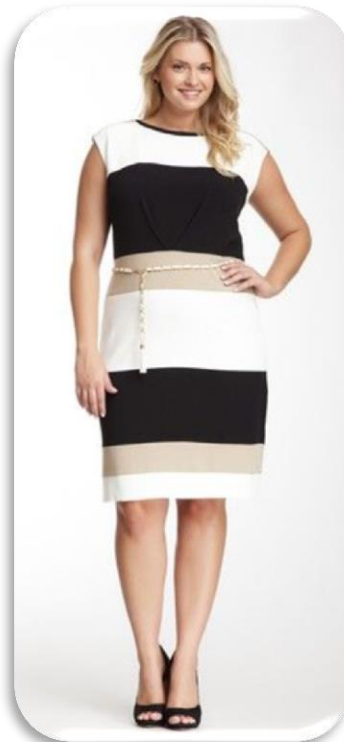
ΣΤΗΛΗ Α: ΛΕΠΤΟΣ ΣΩΜΑΤΟΤΥΠΟΣ	ΣΤΗΛΗ Β: ΒΑΡΥΣ ΣΩΜΑΤΟΤΥΠΟΣ
<i>Ογκώδη υφάσματα</i>	<i>Υφάσματα με κάθετες ρίγες</i>
<i>Υφάσματα με οριζόντιες ρίγες</i>	<i>Υφάσματα με μικρά μοτίβα</i>
<i>Υφάσματα με μεγάλα μοτίβα</i>	<i>Ματ υφάσματα χωρίς γυαλάδα</i>

3. Να σχολιάσετε τη χρήση της **κατεύθυνσης των γραμμών** καθώς και τη **χρήση των χρωμάτων** στα ενδύματα που παρουσιάζονται στις **Εικόνες 2 και 3**, όσον αφορά στην επιτυχή κάλυψη των ατελειών του γυναικείου σωματότυπου με «βαρύ σκελετό».

(Μονάδες 10)



Εικόνα 2



Εικόνα 3

**Εικόνα 2:** Η χρήση της κατεύθυνσης των κάθετων γραμμών έχει χρησιμοποιηθεί επαρκώς, ώστε να καλύψει τις ατέλειες του συγκεκριμένου σωματότυπου. Οι κάθετες γραμμές στο ύφασμα του φορέματος προσφέρουν ύψος στο σώμα και το λεπταίνουν. Όσον αφορά στη χρήση των χρωμάτων, το μαύρο χρώμα έχει τοποθετηθεί με επιτυχία στα πλαϊνά του φορέματος με αποτέλεσμα η φιγούρα να παρουσιάζεται πιο λεπτή.

**Εικόνα 3:** Η χρήση της κατεύθυνσης των οριζόντιων γραμμών που χρησιμοποιήθηκε, έχει την ιδιότητα να φαρδαίνει και να κονταίνει το σώμα. Ως εκ τούτου, η χρήση των οριζόντιων γραμμών στο ένδυμα αυτό δεν συστήνεται. Όσον αφορά στη χρήση των χρωμάτων, το μαύρο και το απαλό μπεζ χρώμα στην περιοχή του κορσάζ μειώνουν τον όγκο στα σημεία αυτά, ενώ το άσπρο χρώμα προσθέτει όγκο στην περιοχή της κοιλιάς και των γοφών.

4. (α) Η **ΣΤΗΛΗ Α** αφορά στους βασικούς τύπους γυναικείου σωματότυπου και η **ΣΤΗΛΗ Β** αφορά στους τύπους ενδυμάτων οι οποίοι ταιριάζουν στους διάφορους σωματότυπους. Στον **ΠΙΝΑΚΑ ΑΝΤΙΣΤΟΙΧΙΣΗΣ 1**, να αντιστοιχίσετε τη **ΣΤΗΛΗ Α** με τη **ΣΤΗΛΗ Β**. (Μονάδες 5)

ΣΤΗΛΗ Α: ΒΑΣΙΚΟΙ ΤΥΠΟΙ ΓΥΝΑΙΚΕΙΟΥ ΣΩΜΑΤΟΤΥΠΟΥ	ΣΤΗΛΗ Β: ΤΥΠΟΙ ΕΝΔΥΜΑΤΩΝ
I. Γυναίκα με κοντό σώμα.	A. Το κάτω μέρος των ενδυμάτων καταλήγει σε ελαφριά εβαζέ γραμμή.
II. Γυναίκα με ψηλό σώμα.	B. Τις εβαζέ φούστες με κάθετα κοψίματα, που έχουν την ικανότητα να αλλοιώνουν τον όγκο στην περιοχή των γοφών.
III. Γυναίκα με βαρύ σκελετό.	Γ. Τα φορέματα σε αυτοκρατορική γραμμή.
IV. Γυναίκα με βαρύ σκελετό στο κάτω μέρος.	Δ. Τα σκούρα φορέματα με διακριτικές «V» λαιμοκόψεις και κάθετες γραμμές στο κορσάζ.
V. Γυναίκα με βαρύ σκελετό στο πάνω μέρος.	E. Τα οριζόντια κοψίματα κάτω από τη γραμμή της μέσης.

ΠΙΝΑΚΑΣ ΑΝΤΙΣΤΟΙΧΙΣΗΣ 1	
Το I αντιστοιχεί με το	Γ
Το II αντιστοιχεί με το	Ε
Το III αντιστοιχεί με το	Α
Το IV αντιστοιχεί με το	Β
Το V αντιστοιχεί με το	Δ

(β) Στην **Εικόνα 4** παρουσιάζεται ένα αντρικό σακάκι και στην **Εικόνα 5** παρουσιάζεται ένα γυναικείο σακάκι.

Να εντοπίσετε και να σχολιάσετε τις πέντε (5) διαφορές που παρουσιάζουν μεταξύ τους τα δύο αυτά ενδύματα όσον αφορά στο κούμπωμα, στους ώμους, στις μασχάλες, στο στυλ και στην εφαρμογή τους.

(Μονάδες 5)



**Εικόνα 4**



**Εικόνα 5**

Οι διαφορές που παρουσιάζουν μεταξύ τους το ανδρικό σακάκι και το γυναικείο σακάκι είναι οι πιο κάτω:

- Το κούμπωμα: Το ανδρικό σακάκι κουμπώνει από αριστερά προς τα δεξιά, ενώ το γυναικείο σακάκι κουμπώνει αντίστροφα.
- Οι ώμοι: Στο ανδρικό σακάκι οι ώμοι είναι πιο έντονοι και η χρησιμοποίηση της βάτας προσθέτει όγκο στην περιοχή των ώμων, ενώ στο γυναικείο σακάκι παρουσιάζονται πιο στρογγυλεμένοι.
- Η μασχάλη: Στο ανδρικό σακάκι το βάθος της μασχάλης παρουσιάζεται πιο μεγάλο, ενώ στο γυναικείο σακάκι πιο μικρό.

- Το στυλ: Το ανδρικό σακάκι είναι επίσημο ένδυμα, ενώ το γυναικείο σακάκι είναι καθημερινό ένδυμα (business suit).
- Η εφαρμογή: Στο ανδρικό σακάκι παρά το γεγονός ότι χρησιμοποιούνται πέννες η εφαρμογή είναι άνετη, ενώ στο γυναικείο σακάκι είναι πιο στενή, κολακεύοντας τη γυναικεία μέση.

### **ΜΕΡΟΣ Β΄: Αποτελείται από δύο (2) σχεδιαστικές ασκήσεις.**

Η σχεδιαστική άσκηση 1 βαθμολογείται με 15 μονάδες.

Η σχεδιαστική άσκηση 2 βαθμολογείται με 45 μονάδες.

### **ΣΧΕΔΙΑΣΤΙΚΗ ΑΣΚΗΣΗ 1 (Βαθμολογείται με 15 μονάδες)**

#### **ΘΕΜΑ: ΤΟ ΣΧΕΔΙΟ ΠΑΡΑΓΩΓΗΣ**

#### **ΟΔΗΓΙΕΣ:**

- I. Να μελετήσετε προσεκτικά το σχέδιο του ενδύματος στο **Σκίτσο 1**, στη σελίδα 8, του εξεταστικού δοκιμίου.
  - II. Να εντοπίσετε τα σχεδιαστικά και τα τεχνικά στοιχεία τα οποία πρέπει να περιληφθούν στο σχέδιο παραγωγής του εικονογραφημένου ενδύματος στο **Σκίτσο 1**.
  - III. Ο αντικατοπτρισμός του σχεδίου παραγωγής να γίνει στο ριζόχαρτο (tracing paper) A4, το οποίο φέρει τον τίτλο, «Σχεδιαστική άσκηση 1: Το σχέδιο παραγωγής».
  - IV. Το σχέδιο παραγωγής του ενδύματος, **Σκίτσο 1**, να γίνει στο φύλλο σχεδίασης (layout paper) A4, το οποίο φέρει τον τίτλο: «Σχεδιαστική άσκηση 1: Το σχέδιο παραγωγής».
- (α) Να κατασκευάσετε σε σχέδιο παραγωγής την μπροστινή όψη του εικονογραφημένου ενδύματος που παρουσιάζεται στο **Σκίτσο 1**, σύμφωνα με τις πιο κάτω οδηγίες:
- Υλικό σχεδίασης: ΜΟΛΥΒΙ
  - Να χρησιμοποιηθεί το βασικό περίγραμμα του φορέματος για την κατασκευή του σχεδίου παραγωγής, που επισυνάπτεται στο παράρτημα, σελίδα 5.
  - Η πορεία εργασίας για την κατασκευή του σχεδίου παραγωγής στο ριζόχαρτο (tracing paper) A4, αποτελεί μέρος της βαθμολόγησής σας.
- (β) Να επεξηγήσετε με γραπτά σχόλια, στο φύλλο σχεδιασμού του σχεδίου παραγωγής, τις σχεδιαστικές και τις τεχνικές λεπτομέρειες του σχεδίου παραγωγής του ενδύματος (π.χ. ραφές, κοψίματα κτλ.).

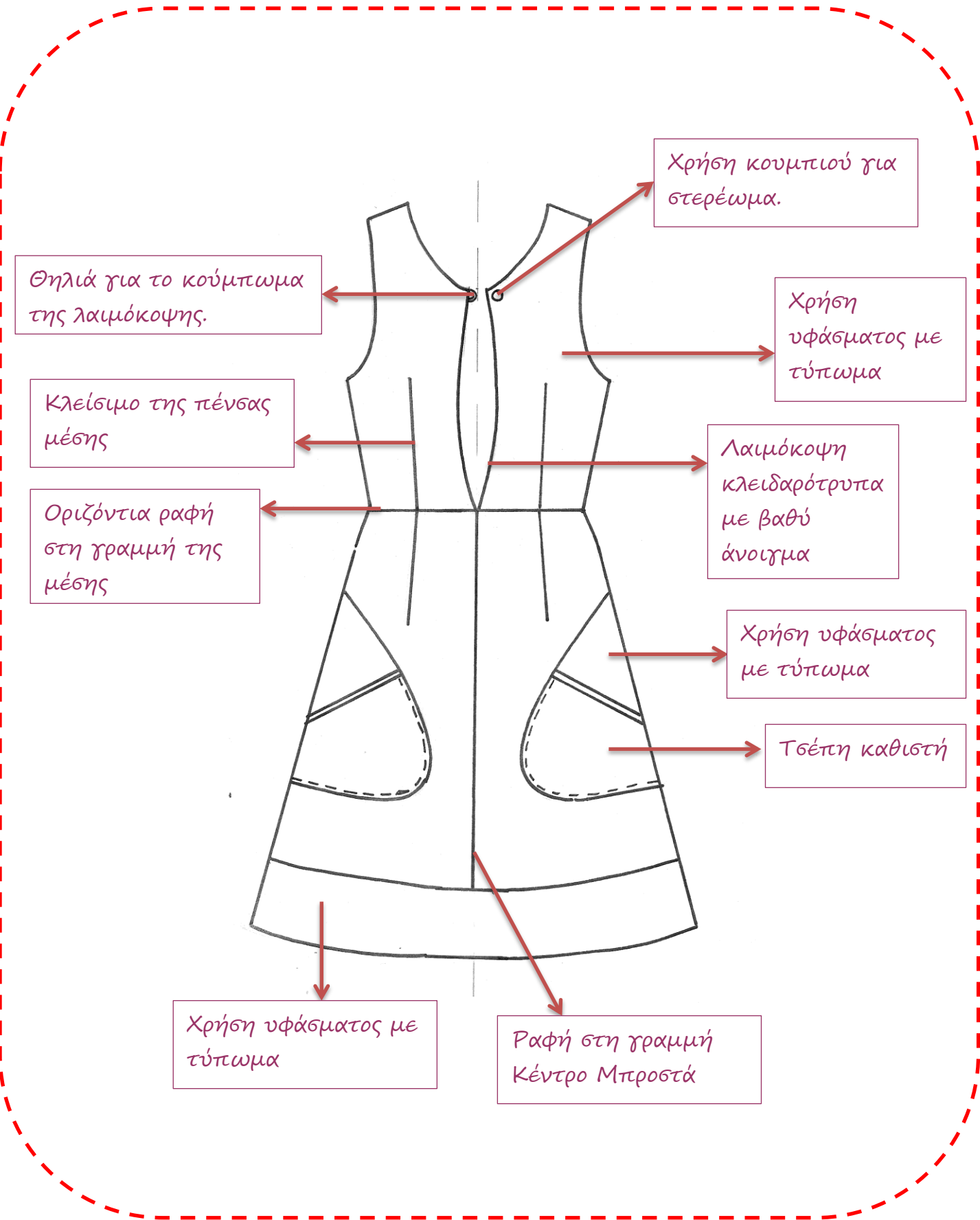


Σκίτσο 1

Τα επιμέρους κριτήρια βαθμολογίας για τη σχεδιαστική άσκηση 1 του Μέρους Β είναι:

Τεχνική απόδοση του σχεδίου παραγωγής	9
Ορθή επεξήγηση των σχεδιαστικών και τεχνικών λεπτομερειών του ενδύματος	5
Ποιότητα και καθαρότητα σχεδίου	1
<b>Σύνολο</b>	<b>15</b>





## ΣΧΕΔΙΑΣΤΙΚΗ ΑΣΚΗΣΗ 2 (Βαθμολογείται με 45 μονάδες)

### ΘΕΜΑ: ΣΧΕΔΙΑΣΜΟΣ ΑΝΔΡΙΚΟΥ ΚΑΙ ΓΥΝΑΙΚΕΙΟΥ ΚΑΛΟΚΑΙΡΙΝΟΥ ΕΝΔΥΜΑΤΟΣ

#### ΟΔΗΓΙΕΣ:

- I. Να μελετήσετε προσεκτικά:
  - Την καρτέλα υφασμάτων και μοτίβων «Pop Art» (παράρτημα).
  - Τον πίνακα έμπνευσης (παράρτημα).
  - Τα βασικά χαρακτηριστικά της θεματικής επιλογής.
  - Τις προδιαγραφές της σχεδιαστικής συλλογής ενδυμάτων.
- II. Να σχεδιάσετε σε σχέδια ανάπτυξης ιδεών, **ΕΝΑ (1) ένδυμα ΑΝΔΡΙΚΟ** και **ΕΝΑ (1) ένδυμα ΓΥΝΑΙΚΕΙΟ**.
- III. Να χρησιμοποιήσετε τις ανδρικές και τις γυναικείες φιγούρες μόδας που επισυνάπτονται στο παράρτημα, σελίδες 1,2,3 και 4.
- IV. Να χρησιμοποιήσετε τα φύλλα σχεδίασης A4 (lay out paper).
- V. Υλικό σχεδίασης: ΜΟΛΥΒΙ
- VI. Στα σχέδια της ανάπτυξης ιδεών, να σχεδιάσετε **αποσπασματικά** τα μοτίβα των υφασμάτων (καρτέλα υφασμάτων και μοτίβων «Pop Art»), που προτείνετε για το κάθε ένα σχέδιο.
- VII. Να επιλέξετε και να εικονογραφήσετε σε σχέδιο προβολής, **ΕΝΑ (1)** από τα δύο σχέδια. **ΕΙΤΕ ΤΟ ΑΝΔΡΙΚΟ, ΕΙΤΕ ΤΟ ΓΥΝΑΙΚΕΙΟ ΕΝΔΥΜΑ**.
- VIII. Για το σχέδιο προβολής να χρησιμοποιήσετε το χαρτόνι νερομπογιάς σε μέγεθος A4.
- IX. Για το χρωμάτισμα του σχεδίου προβολής, να χρησιμοποιήσετε τα σχεδιαστικά γκουάζ (designer gouache), καθώς και τα χρωματιστά μολύβια ακουαρέλας.

#### Θεματική Επιλογή: «pop art»

Η «pop art» (Ποπ Αρτ) ήταν ένα καλλιτεχνικό κίνημα που αναπτύχθηκε στα τέλη της δεκαετίας του '50, στη Μεγάλη Βρετανία και αργότερα στην Αμερική. Η «pop art» συνδέθηκε με ένα είδος εμπορικής τέχνης, της οποίας τα κύρια χαρακτηριστικά αποτέλεσαν η δημιουργική υπερβολή, ο αυθορμητισμός, η ανάλαφρη διάθεση, οι έντονες χρωματικές αντιθέσεις και γενικά η απόρριψη του παραδοσιακού. Πίνακες με αναπαραστάσεις τενεκεδένιων κουτιών γνωστού αναψυκτικού, το πρόσωπο του Έλβις Πρίσλεϊ και της Μέριλιν Μονρόε ή ακόμη και θέματα δανεισμένα από τα αμερικανικά κόμιξ και τη διαφήμιση, αποτελούν χαρακτηριστικό δείγμα της «pop art».

Το κίνημα της «pop art» αποτέλεσε για το καλοκαίρι του 2014, ίσως την πιο σημαντική και σίγουρα την πιο πολύχρωμη πηγή έμπνευσης, για τη δημιουργία των συλλογών μόδας από πολλούς διάσημους οίκους μόδας όπως Chanel, Prada και Celine. Ένας σουρεαλιστικός τρόπος προσέγγισης του θέματος υιοθετήθηκε από τους σχεδιαστές μόδας. Οι διεθνείς πασαρέλες πλημύρισαν με τυπωμένα πρόσωπα γνωστών καλλιτεχνών στα υφάσματα, έντονους χρωματικούς συνδυασμούς και ποικιλόμορφα μοτίβα. Η χρήση της ασυμμετρίας, του ντραπαρίσματος και της διακόσμησης των ενδυμάτων με τη χρήση κοσμημάτων και χαντρών, ολοκληρώνουν το μεγαλείο της τάσης αυτής.

Πολλοί προγνωστικοί οίκοι μόδας, υποστηρίζουν την αναγέννηση του θέματος αυτού για τις συλλογές μόδας ΚΑΛΟΚΑΙΡΙ 2015, αλλά όμως σε «προχωρημένη» και σε μοντέρνα εκδοχή, την «Avant Pop».

## Τα χαρακτηριστικά της τάσης «Avant Pop».

- Οι έντονοι χρωματικοί συνδυασμοί.
- Τα χρώματα της τάσης «pop art» και επιπρόσθετα τα χρώματα για την «Avant Pop»:



- Τα υφάσματα: Τα πλεχτά ζέρσεϊ, τα πολύχρωμα ζακάρ, τα βαμβακερά, τα ζωηρόχρωμα εμπριμέ και τα μοντέρνα ριγέ υφάσματα και τα πουά υφάσματα. Να χρησιμοποιήσετε **ΜΟΝΟ** τα δείγματα των υφασμάτων που παρουσιάζονται στην «καρτέλα υφασμάτων» που επισυνάπτεται στο παράρτημα.
- Τα μοτίβα: Τα πρόσωπα και οι φιγούρες από γνωστούς πίνακες της «pop art», τα σουρεαλιστικά αφηρημένα μοτίβα σε μοντέρνους συνδυασμούς και χρωματισμούς, καθώς και τα μεγάλα γραφικά σχήματα σε τυπωμένα υφάσματα. Να χρησιμοποιήσετε **ΜΟΝΟ** τα Μοτίβα «pop art» που επισυνάπτονται στο παράρτημα.
- Το στυλ των ενδυμάτων: ΠΙΝΑΚΑΣ ΕΜΠΝΕΥΣΗΣ που επισυνάπτεται στο παράρτημα.
- Τα αξεσουάρ: Τα μεγάλα κολιέ, τα παπούτσια με έντονα μοτίβα «pop art», οι τσάντες με τυπωμένα μοτίβα, σε έντονα και σε ζωντανά χρώματα.

### ΠΡΟΔΙΑΓΡΑΦΕΣ ΣΧΕΔΙΑΣΜΟΥ ΣΥΛΛΟΓΗΣ ΕΝΔΥΜΑΤΩΝ:

- **ΕΠΟΧΗ:** Καλοκαίρι 2015
- **ΕΙΔΟΣ ΕΝΔΥΜΑΤΟΣ:** Καθημερινό ένδυμα
- **ΑΓΟΡΑ:** Μπουτίκ
- **ΤΥΠΟΣ ΠΕΛΑΤΗ:** Τα ενδύματα προορίζονται για άτομα που τολμούν και συνδυάζουν τα χρώματα, τα μοτίβα και τα πρωτότυπα κοψίματα στα ενδύματά τους.

*Η βαθμολόγηση της σχεδιαστικής άσκησης 2, εξαρτάται από την τήρηση των προδιαγραφών του θέματος, από το επίπεδο έμπνευσης και της σχεδιαστικής ικανότητας του/της εξεταζομένου/ης.*

Τα επιμέρους κριτήρια βαθμολογίας για τη σχεδιαστική άσκηση 2 του Μέρους Β είναι:	
Πρωτοτυπία και δημιουργικότητα στην ανάπτυξη ιδεών:	Μονάδες 9
➤ Γυναικείο ένδυμα	Μονάδες 9
➤ Ανδρικό ένδυμα	
Τεχνική απόδοση του Σχεδίου Προβολής	Μονάδες 20
Σχεδιαστική και χρωματική απόδοση των υφασμάτων	Μονάδες 5
Ποιότητα και καθαρότητα των σχεδίων	Μονάδες 2
<b>Σύνολο</b>	<b>Μονάδες 45</b>

**ΤΕΛΟΣ ΤΟΥ ΕΞΕΤΑΣΤΙΚΟΥ ΔΟΚΙΜΙΟΥ**