

**ΥΠΟΥΡΓΕΙΟ ΠΑΙΔΕΙΑΣ ΚΑΙ ΠΟΛΙΤΙΣΜΟΥ
ΔΙΕΥΘΥΝΣΗ ΑΝΩΤΕΡΗΣ ΚΑΙ ΑΝΩΤΑΤΗΣ ΕΚΠΑΙΔΕΥΣΗΣ
ΥΠΗΡΕΣΙΑ ΕΞΕΤΑΣΕΩΝ**

ΠΑΓΚΥΠΡΙΕΣ ΕΞΕΤΑΣΕΙΣ 2014

Μάθημα: ΠΟΛΙΤΙΚΗ ΟΙΚΟΝΟΜΙΑ

**Ημερομηνία και ώρα εξέτασης: Τρίτη, 10 Ιουνίου 2014
8:00 – 11:00**

ΠΡΟΤΕΙΝΟΜΕΝΕΣ ΛΥΣΕΙΣ

ΕΡΩΤΗΣΗ Α' (Μονάδες 20)

1.

α)

Προϊόν Α

Τιμή (P) €	Ποσότητα(Q)
30	700
40	600

$$\begin{aligned} P_1 &= 30 & Q_1 &= 700 \\ P_2 &= 40 & Q_2 &= 600 \\ \Delta P &= 10 & \Delta Q &= 100 \end{aligned}$$

$$E_z = \frac{\Delta Q \cdot P}{\Delta P \cdot Q} = \frac{100 \cdot 30}{10 \cdot 700} = 0,43 < 1 \quad \text{Ανελαστική Ζήτηση} \quad \text{(Μονάδες 2)}$$

$$\begin{aligned} \beta) \Sigma \Delta_1 &= P_1 \cdot Q_1 = 30 \times 700 = \text{€}21.000 \\ \Sigma \Delta_2 &= P_2 \cdot Q_2 = 40 \times 600 = \text{€}24.000 \end{aligned}$$

Η Συνολική Δαπάνη των καταναλωτών αυξήθηκε κατά $(24.000 - 21.000) \text{€}3.000$.
(Μονάδες 2)

γ)

Προϊόν Β

Τιμή (P) €	Ποσότητα(Q)
30	500
40	100

$$\begin{aligned} P_1 &= 30 & Q_1 &= 500 \\ P_2 &= 40 & Q_2 &= 100 \\ \Delta P &= 10 & \Delta Q &= 400 \end{aligned}$$

$$E_z = \frac{\Delta Q \cdot P}{\Delta P \cdot Q} = \frac{400 \cdot 30}{10 \cdot 500} = 2,4 > 1 \quad \text{Ελαστική Ζήτηση} \quad \text{(Μονάδες 2)}$$

$$\begin{aligned} \delta) \Sigma E_1 &= P_1 \cdot Q_1 = 30 \times 500 = \text{€}15.000 \\ \Sigma E_2 &= P_2 \cdot Q_2 = 40 \times 100 = \text{€}4.000 \end{aligned}$$

Η Συνολική Δαπάνη των καταναλωτών μειώθηκε κατά $(15.000 - 4.000) \text{€}11.000$.
(Μονάδες 2)

ε) Όταν το κράτος επιδιώκει αύξηση των φορολογικών του εσόδων επιλέγει να επιβάλει φόρο κατανάλωσης στο αγαθό Α, με ανελαστική ζήτηση, αφού η ζητούμενη ποσότητα θα μειωθεί ελάχιστα μετά την αύξηση της τιμής του.

ή

Επιλέγει το αγαθό Α αφού υπάρχει ευθεία σχέση μεταξύ της τιμής των αγαθών ανελαστικής ζήτησης και των Σ.Ε. Δηλαδή μια αύξηση στην τιμή των αγαθών με ανελαστική ζήτηση θα οδηγήσει σε αύξηση των Σ.Ε. του κράτους αφού η αντίδραση των καταναλωτών σε μια αύξηση της τιμής τους είναι μικρή.

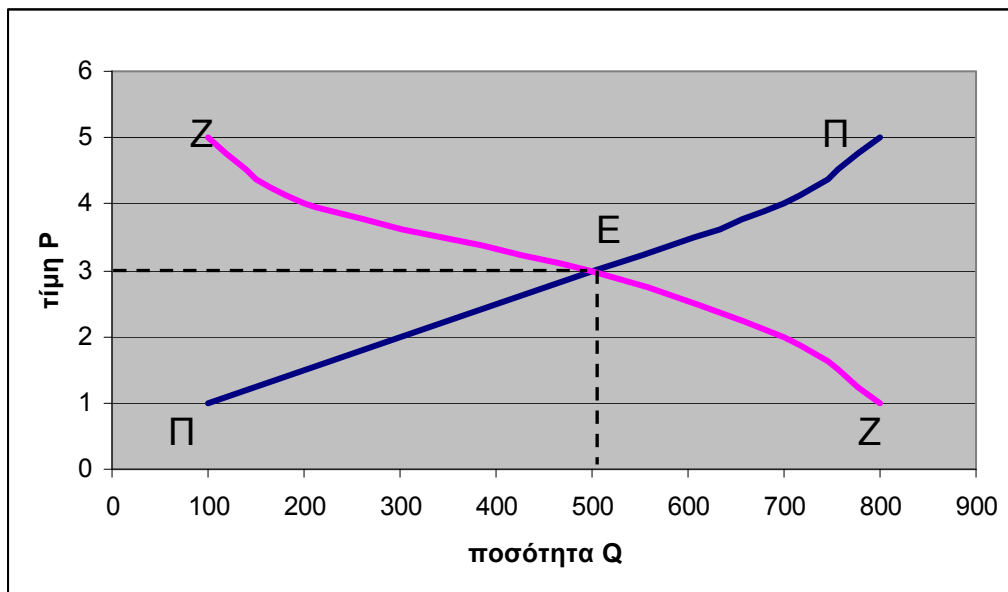
(Μονάδες 2)

2.
α)

ΤΙΜΗ (€)	ΖΗΤΟΥΜΕΝΗ ΠΟΣΟΤΗΤΑ (κιλά)	ΠΡΟΣΦΕΡΟΜΕ ΝΗ ΠΟΣΟΤΗΤΑ (κιλά)	ΠΛΕΟΝΑΣΜΑ/ ΕΛΛΕΙΜΜΑ ΖΗΤΗΣΗΣ (κιλά)	ΠΛΕΟΝΑΣΜΑ/ ΕΛΛΕΙΜΜΑ ΠΡΟΣΦΟΡΑΣ (κιλά)
5	100	800	(700)	700
4	200	700	(500)	500
3	500	500	0	0
2	700	300	400	(400)
1	800	100	700	(700)

(Μονάδες 5)

β)



(Μονάδες 4)

γ) Η τιμή ισορροπίας είναι τα €3 και η ποσότητα ισορροπίας είναι τα 500 κιλά.

(Μονάδες 1)

(Σύνολο Μονάδων 20)

ΕΡΩΤΗΣΗ Β' (Μονάδες 20)

1.

	€	€	
ΣΥΝΟΛΙΚΑ ΕΣΟΔΑ		100.000	
Μείον ΟΙΚΟΝΟΜΙΚΟ ΚΟΣΤΟΣ			
Φανερό Κόστος:			
Μισθοί υπαλλήλων	26.000		
Ενοίκια	8.000		
Διάφορα άλλα έξοδα	12.000		
Τόκοι δανείου (40.000 Χ5%)	2.000	(48.000)	(α)
Λογιστικό κέρδος		52.000	
Αφανές Κόστος:			
Μισθός επιχειρηματία	30.000		
Τόκοι ιδίων κεφαλαίων (20.000 Χ4%)	800		
Φυσιολογικό κέρδος	16.000	(46.800)	(β)
Οικονομικό Κέρδος		5.200	(γ)

δ) Συνολικό κέρδος επιχειρηματία = Οικονομικό Κέρδος + Φυσιολογικό Κέρδος
 = 5.200 + 16.000 = **€21.200**

ή

(α) Φανερό Κόστος:	
	€
Μισθοί υπαλλήλων	26.000
Ενοίκια	8.000
Διάφορα άλλα έξοδα	12.000
Τόκοι δανείου (40.000 Χ 5%)	2.000
	48.000

(Μονάδες 4)

(β) Αφανές Κόστος:	
	€
Μισθός επιχειρηματία	30.000
Τόκοι ιδίων κεφαλαίων (20.000 Χ4%)	800
Φυσιολογικό κέρδος	16.000
	46.800

(Μονάδες 3)

γ) Οικονομικό Κέρδος = Σ.Ε. – Οικονομικό Κόστος
 = 100.000 – (48.000 + 46.800)
 = **€5.200**

(Μονάδες 2)

δ) Συνολικό κέρδος επιχειρηματία = Οικονομικό Κέρδος + Φυσιολογικό Κέρδος
 = 5.200 + 16.000 = **€21.200**

(Μονάδες 1)

2.

Αναλογικά είναι τα έξοδα που μεταβάλλονται με τον ίδιο ρυθμό (ανάλογα) που μεταβάλλεται η παραγωγή, π.χ. αν αυξηθεί η παραγωγή 10% θα αυξηθούν και αυτά κατά 10%.

Φθίνοντα είναι τα έξοδα που μεταβάλλονται με βραδύτερο ρυθμό (χαμηλότερο) από το ρυθμό που μεταβάλλεται η παραγωγή, π.χ. αν αυξηθεί η παραγωγή 10% θα αυξηθούν κατά 5%.

Αύξοντα είναι τα έξοδα που μεταβάλλονται με ταχύτερο ρυθμό (ψηλότερο) από το ρυθμό που μεταβάλλεται η παραγωγή, π.χ. αν αυξηθεί η παραγωγή 10% θα αυξηθούν κατά 15%.

(Μονάδες 3)

3. Οριακό Κόστος είναι το κόστος κάθε πρόσθετης μονάδας προϊόντος που παράγεται και υπολογίζεται με τον εξής τρόπο:

$$\text{Οριακό Κόστος} = \frac{\text{Μεταβολή Συνολικού Κόστους}}{\text{Μεταβολή Ποσότητας Παραγωγής}} \quad \text{ή} \quad MC = \frac{\Delta TC}{\Delta Q} \quad \text{ή}$$

$$\text{Οριακό Κόστος} = \frac{\text{Μεταβολή Μεταβλητού Κόστους}}{\text{Μεταβολή Ποσότητας Παραγωγής}} \quad \text{ή} \quad MC = \frac{\Delta VC}{\Delta Q}$$

Η σημασία του Οριακού Κόστους είναι μεγάλη ως προς τη λήψη αποφάσεων από την επιχείρηση σχετικά με την αύξηση της παραγωγής. (Η επιχείρηση θα πρέπει να συγκρίνει το πρόσθετο κόστος με το πρόσθετο έσοδο που θα δημιουργηθεί από την παραγωγή και πώληση της πρόσθετης μονάδας, αν θέλει να αυξήσει την παραγωγή της) (σελ. 108).

ή

Επίσης μέσω της σύγκρισης του Οριακού Κόστους και του Μέσου Συνολικού Κόστους μπορεί η επιχείρηση να βρει το Τεχνικά Άριστο Επίπεδο παραγωγής, όπου ελαχιστοποιείται το κόστος παραγωγής κατά μονάδα και μεγιστοποιείται το κατά μονάδα κέρδος. Ειδικότερα το σημείο τομής των καμπυλών Οριακού και Μέσου Κόστους είναι σημαντικό, γιατί εξασφαλίζει την ποσότητα παραγωγής με το ελάχιστο Μέσο Κόστος, το οποίο ονομάζεται τεχνικά άριστο επίπεδο παραγωγής. (σελ.110).

(Μονάδες 4)

4.

$$FC = \text{€}20.000$$

$$AVC = \text{€}50$$

$$Q = 1\,000$$

$$ATC = \frac{TC}{Q} = \frac{FC + VC}{Q} = \frac{20.000 + (50 \times 1.000)}{1.000} = \frac{20.000 + 50.000}{1.000} = \frac{70.000}{1.000} = \text{€}70$$

ή

$$FC = \text{€}20.000$$

$$AVC = \text{€}50 \quad AVC = \frac{VC}{Q} \rightarrow 50 = \frac{VC}{1\,000} \rightarrow VC = \text{€}50.000$$

$$Q = 1\,000 \quad TC = FC + VC = 20.000 + 50.000 = \text{€}70.000$$

$$ATC = \frac{TC}{Q} = \frac{70.000}{1.000} = \text{€}70$$

(Μονάδες 3)

(Σύνολο Μονάδων 20)

ΕΡΩΤΗΣΗ Γ' (Μονάδες 20)

1.

	€ εκ.	
Μισθοί	800	
Ενοίκια	120	
Τόκοι	70	
Κέρδη Μετοχικών Εταιρειών	210	
Καθαρό Εγχώριο Εισόδημα σε Τιμές Συντελεστών	1.200	
Συν Αποσβέσεις	45	
Ακαθάριστο Εγχώριο Εισόδημα σε Τιμές Συντελεστών	1245	α) (Μ. 6)
Συν Εισόδημα από το εξωτερικό	130	
Μείον Εισόδημα προς το εξωτερικό	(40)	
Συν Έμμεσοι Φόροι	90	
Μείον Επιδοτήσεις	(25)	
Ακαθάριστο Εθνικό Εισόδημα σε Τιμές Αγοράς	1.400	β) (Μ. 4)
Μείον Αποσβέσεις	(45)	
Καθαρό Εθνικό Εισόδημα σε Τιμές Αγοράς	1.355	γ) (Μ. 1)

2.

α)

Μέθοδος Τελικής Αξίας:

	€
Τελική αξία γεωργικών εργαλείων στα καταστήματα	280.000
Συν Τελικό Απόθεμα	37.000
Μείον Αρχικό Απόθεμα	<u>(25.000)</u>

Αξία τελικού προϊόντος που θα περιληφθεί στο ΑΕΠ **€292.000**

(Μονάδες 1,5)

β) Μέθοδος Προστιθέμενης Αξίας:

Στάδια Παραγωγής	Πωλήσεις – Αγορές + Τελικό Απόθ. – Αρχικό Απόθ.	Προστιθέμενη Αξία
Μεταλλευτική εταιρεία	80.000 – 0 + 0 – 0	80.000
Χυτήριο μετάλλων	130.000 – 80.000 + 0 – 0	50.000
Βιομηχανία	220.000 – 130.000 + 0 – 0	90.000
Καταστήματα γεωργικών εργαλ.	280.000 – 220.000 + 37.000 – 25.000	72.000
Αξία τελικού προϊόντος που θα περιληφθεί στο ΑΕΠ		€252.000

(Μονάδες 7,5)
(Σύνολο Μονάδων 20)

ΕΡΩΤΗΣΗ Δ´ (Μονάδες 20)

1.

	€ εκ.	€ εκ.	€ εκ.	
<u>ΕΜΠΟΡΙΚΟ ΙΣΟΖΥΓΙΟ</u>				
Εξαγωγές		200		
Μείον Εισαγωγές		(1.900)		
α) Έλλειμμα Εμπορικού Ισοζυγίου			(1.700)	M.1,5
<u>ΙΣΟΖΥΓΙΟ ΑΔΗΛΩΝ ΠΟΡΩΝ</u>				
<u>Άδηλες Εισπράξεις</u>				
Έσοδα από τουρισμό	5.800			
Τόκοι και μερίσματα από επενδύσεις κυπρίων στο εξωτερικό	500	6.300		
<u>Μείον Άδηλες Πληρωμές</u>				
Εξυπηρέτηση εξωτερικού δημόσιου χρέους	(1.900)			
Δαπάνες κυπρίων φοιτητών στο εξωτερικό	(800)			
Δαπάνες κυπρίων τουριστών στο εξωτερικό	(100)	(2.800)		
β) Πλεόνασμα Ισοζυγίου Άδηλων Πόρων			3.500	M. 3
γ) Πλεόνασμα Ισοζυγίου Τρεχ. Συναλλαγών			1.800	M.1,5
<u>ΙΣΟΖΥΓΙΟ ΚΙΝΗΣΗΣ ΚΕΦΑΛΑΙΩΝ</u>				
<u>Εισροές Κεφαλαίων</u>				
Δάνεια από Ευρωπαϊκή Κεντρική Τράπεζα	3.700			
Δάνεια από Διεθνές Νομισματικό Ταμείο	2.000			
Εισροές κεφαλαίων από την παραχώρηση αδειών	500	6.200		
<u>Μείον Εκροές Κεφαλαίων</u>				
Επενδύσεις κυπρίων στο εξωτερικό		(3.500)		
δ) Πλεόνασμα Ισοζυγίου Κίνησης Κεφαλαίων			2.700	M.3
ε) Πλεόνασμα Ισοζυγίου Πληρωμών			4.500	M.1

2.

Το σημαντικότερο ισοζύγιο για την Κύπρο είναι το Ισοζύγιο Άδηλων Πόρων. Επειδή το ισοζύγιο αυτό είναι πάντοτε πλεονασματικό, εξαιτίας του τουρισμού, ενώ το Εμπορικό Ισοζύγιο είναι μόνιμα ελλειμματικό γιατί η αξία των εισαγωγών υπερβαίνει κατά πολύ την αξία των εξαγωγών, πολλές φορές, ολόκληρο αυτό το έλλειμμα υπερκαλύπτεται από το πλεόνασμα του ισοζυγίου Άδηλων Πόρων, με αποτέλεσμα το Ισοζύγιο Τρεχουσών Συναλλαγών να γίνεται λιγότερο ελλειμματικό ή ακόμα και πλεονασματικό.

(Μονάδες 3)

3.

α) Το κράτος καταφεύγει σε δανεισμό για να μπορέσει να καλύψει τις δαπάνες του, όταν τα έσοδα του από τη φορολογία και τις άλλες πηγές δεν επαρκούν.

(Μονάδες 2)

β) Οι μορφές δημόσιου χρέους είναι το εσωτερικό δημόσιο χρέος (εσωτερικός δανεισμός) και το εξωτερικό δημόσιο χρέος (εξωτερικός δανεισμός).

(Μονάδες 1)

γ) Σύμφωνα με την συνθήκη του Μάαστριχτ το Δημόσιο Χρέος δεν πρέπει να υπερβαίνει το 60% του ΑΕΠ. Όσο πιο μεγάλο είναι το δημόσιο χρέος, τόσο πιο μεγάλο ποσό απορροφάται από τα δημόσια έσοδα για την εξυπηρέτηση του, με αποτελέσματα να στερείται το κράτος ένα σημαντικό ποσό εσόδων που θα μπορούσε να χρησιμοποιήσει για εκτέλεση έργων ή για άλλους κοινωνοφελείς σκοπούς.

(Μονάδες 4)

(Σύνολο Μονάδων 20)

ΕΡΩΤΗΣΗ Ε΄ (Μονάδες 20)

1. Υπολογισμός Φόρου Εισοδήματος

Νικηφόρος:

Ετήσιο εισόδημα: $4.500 \times 13 = \mathbf{€58.500}$

	€	
0	- 19.500	= 0
28.000	- 19.500	: $8.500 \times 20\% = 1.700$
36.300	- 28.001	: $8.300 \times 25\% = 2.075$
58.500	- 36.301	: $22.200 \times 30\% = 6.660$
Πληρωτέος φόρος		<u>€10.435</u>

Σωκράτης:

Ετήσιο εισόδημα: $2.000 \times 13 = \text{€}26.000$

$$\begin{array}{r} 0 \quad - \quad 19.500 \quad = \quad 0 \\ 26.000 - 19.500: \quad 6.500 \times 20\% = \underline{1.300} \\ \text{Πληρωτέος φόρος} \quad \quad \quad \underline{\underline{\text{€}1.300}} \end{array}$$

(Μονάδες 9)

2.

α) Πληρωμή Φ.Π.Α. για αγορά εξοπλισμού:

$$\begin{array}{r} 23.600 \quad 118 \\ \chi; \quad 18 \end{array} \quad \frac{23.600 \times 18}{118} = \text{€}3.600 \quad \text{ο καθένας}$$

ή

$$\begin{array}{r} 23.600 \quad 118 \\ \chi; \quad 100 \end{array} \quad \frac{23.600 \times 100}{118} = \text{€}20.000 \quad \text{δαπάνη χωρίς Φ.Π.Α}$$

=> $23.600 - 20.000 = \text{€}3.600$ ο καθένας

(Μονάδες 2)

β)

Ως προς το εισόδημα του Νικηφόρου:

$$\begin{array}{r} 58.500 \quad 3.600 \\ 100 \quad \chi; \end{array} \quad \frac{3.600 \times 100}{58.500} = 6,15\%$$

Ως προς το εισόδημα του Σωκράτη:

$$\begin{array}{r} 26.000 \quad 3.600 \\ 100 \quad \chi; \end{array} \quad \frac{3.600 \times 100}{26.000} = 13,85\%$$

Κοινωνικά πιο άδικος είναι ο Φ.Π.Α. για τον Σωκράτη Περικλέους γιατί με μικρότερο εισόδημα (€26.000) το ποσοστό του εισοδήματος που πληρώνει ως φόρο είναι 13,85% ενώ ο Νικηφόρος Χριστοδούλου με μεγαλύτερο εισόδημα (€58.500) πληρώνει μικρότερο ποσοστό φόρου, 6,15%.

Οι έμμεσοι φόροι, όπως ο Φ.Π.Α., είναι αναλογικοί ως προς τη δαπάνη και αντίστροφα προοδευτικοί ως προς το εισόδημα γιατί καθώς αυξάνεται το εισόδημα μειώνεται το ποσοστό του εισοδήματος που καταβάλλεται σαν φόρος.

(Μονάδες 3)

3. Το κράτος σε περιόδους ύφεσης και ανεργίας, λαμβάνει τα εξής δημοσιονομικά και νομισματικά μέτρα (επεκτατικής πολιτικής):

Δημοσιονομικά μέτρα:

- Αυξάνει τις δημόσιες δαπάνες
- Μειώνει τη φορολογία

Νομισματικά μέτρα:

- Αυξάνει την προσφορά χρήματος
- Μειώνει τα επιτόκια

(Μονάδες 6)

(Σύνολο Μονάδων 20)

(ΓΕΝΙΚΟ ΣΥΝΟΛΟ ΜΟΝΑΔΩΝ 100)

-----ΤΕΛΟΣ-----