

ΥΠΟΥΡΓΕΙΟ ΠΑΙΔΕΙΑΣ, ΠΟΛΙΤΙΣΜΟΥ, ΑΘΛΗΤΙΣΜΟΥ ΚΑΙ ΝΕΟΛΑΙΑΣ  
ΔΙΕΥΘΥΝΣΗ ΜΕΣΗΣ ΓΕΝΙΚΗΣ ΕΚΠΑΙΔΕΥΣΗΣ

ΕΝΙΑΙΑ ΓΡΑΠΤΗ ΑΞΙΟΛΟΓΗΣΗ Β΄ ΤΕΤΡΑΜΗΝΟΥ 2021-2022  
Γ΄ ΤΑΞΗΣ ΛΥΚΕΙΟΥ  
ΠΑΡΑΣΚΕΥΗ 13 ΜΑΪΟΥ 2022  
ΕΞΕΤΑΖΟΜΕΝΟ ΜΑΘΗΜΑ: ΜΟΥΣΙΚΗ (Α΄ ΣΕΙΡΑ)

ΚΩΔΙΚΟΣ ΜΑΘΗΜΑΤΟΣ: Γ064

ΣΥΝΟΛΙΚΗ ΔΙΑΡΚΕΙΑ ΓΡΑΠΤΗΣ ΕΞΕΤΑΣΗΣ ΜΟΥΣΙΚΗΣ: 90 λεπτά

ΤΟ ΕΞΕΤΑΣΤΙΚΟ ΔΟΚΙΜΙΟ ΑΠΟΤΕΛΕΙΤΑΙ ΑΠΟ ΔΕΚΑΕΠΤΑ (17) ΣΕΛΙΔΕΣ

ΟΔΗΓΙΕΣ ΔΙΟΡΘΩΤΩΝ

**Οδηγίες (για τους εξεταζόμενους)**

- Να απαντήσετε σε ΟΛΕΣ τις ερωτήσεις του εξεταστικού δοκιμίου.
- Όλες οι απαντήσεις σας πρέπει να γραφτούν στο παρόν Τετράδιο Απαντήσεων.
- Οι μονάδες βαθμολόγησης αναγράφονται στο τέλος της κάθε ερώτησης σε αγκύλες [ ].
- Οι τελικές σας απαντήσεις πρέπει να γραφτούν στους χώρους που ορίζονται ως *Τελική απάντηση* και όχι στο *Πρόχειρο*.
- Όλες οι τελικές σας απαντήσεις να γραφτούν με μπλε ανεξίτηλο μελάνι.  
Η χρήση διορθωτικού υγρού απαγορεύεται.
- Ακολουθήστε πιστά τις οδηγίες της κάθε ερώτησης.

ΓΙΑ ΥΠΗΡΕΣΙΑΚΗ ΧΡΗΣΗ			
ΕΝΤΥΠΟ ΔΙΟΡΘΩΤΗ			
Ερώτηση	Μονάδες	Βαθμός	
<b>Ακουστικές Δεξιότητες</b>			<b>[25]</b>
Άσκηση 1: Ρυθμικές αξίες/σχήματα	3	*	
Άσκηση 2: Φθόγγοι μελωδίας	3	*	
Άσκηση 3: Αρμονικό διάστημα	2	*	
Άσκηση 4: Διαδοχή συγχορδιών	3	*	
Άσκηση 5.1: Είδος πτώσης	2	*	
Άσκηση 5.2: Συγχορδίες πτώσης	2	*	
Άσκηση 6: Μετατροπία	3	*	
Άσκηση 7: Καταγραφή μελωδίας	7	*	*
<b>Ανάλυση: Ακουστική ανάλυση έργων</b>			<b>[10]</b>
Απόσπασμα 1	3	*	
Απόσπασμα 2	3	*	
Απόσπασμα 3	4	*	*
<b>Ανάλυση: Γραπτή ανάλυση έργων</b>			<b>[20]</b>
1. Κλωντ Ντεμπουσσύ	5	*	
2. Άρνολντ Σαίνμπεργκ	5	*	
3. Μάνος Χατζιδάκις	5	*	
4. Γενικές Ερωτήσεις	5	*	*
<b>Χορωδία</b>			<b>[15]</b>
Άσκηση 1.1	2	*	
Άσκηση 1.2	2	*	
Άσκηση 2.1	8	*	
Άσκηση 2.2	3 (2+1)	*	*
<b>Αρμονία</b>			<b>[30]</b>
Άσκηση 1.1	7	*	
Άσκηση 1.2	3	*	
Άσκηση 1.3	20	*	*
<b>ΒΑΘΜΟΛΟΓΙΑ ΣΤΑ 100</b>			*
<b>ΤΕΛΙΚΗ ΒΑΘΜΟΛΟΓΙΑ ΣΤΑ 20 (100÷5)</b>			*

Ακουστικές Δεξιότητες

Οδηγίες

- Ακολουθείστε τις οδηγίες που εκφωνούνται για να λύσετε τις ασκήσεις.
- Κυκλώστε την απάντησή σας, εκτός εάν δηλώνεται διαφορετικά.
- Το κάθε απόσπασμα θα ακουστεί τρεις (3) φορές, εκτός εάν δηλώνεται διαφορετικά.

1. Κυκλώστε την καταγραφή που αποδίδει ορθά τις ρυθμικές αξίες της μελωδίας που θα ακούσετε.

[3]

A 

B 

Γ 

Δ 

2. Κυκλώστε την καταγραφή που αποδίδει ορθά τους φθόγγους του μελωδικού σχήματος που θα ακούσετε.

[3]

A 

Β 

Γ 

Δ 

3. Κυκλώστε τον ορθό χαρακτηρισμό του αρμονικού διαστήματος που θα ακούσετε [2]

- A. 3<sup>η</sup> μικρή
- B. 3<sup>η</sup> μεγάλη
- Γ. 6<sup>η</sup> μικρή
- Δ. 6<sup>η</sup> μεγάλη**

Ακούγεται:



4. Κυκλώστε τη διαδοχή των συγχορδιών που θα ακούσετε. [3]

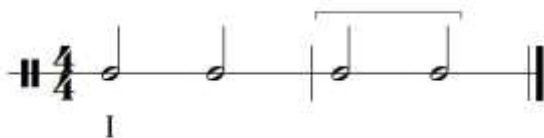
- A. i - i<sup>6</sup> - VI - ii<sup>o6</sup> - V<sup>7</sup>**
- B. i - i<sup>6</sup> - VI - iv - V<sup>7</sup>
- Γ. i - iv - VI - ii<sup>o6</sup> - V<sup>7</sup>
- Δ. i - iv - VI - iv - V<sup>7</sup>

Ακούγεται:



5.1 Κυκλώστε την πτώση που δημιουργείται από τις δύο τελευταίες συγχορδίες της τετράφωνης εναρμόνισης της μελωδίας που θα ακούσετε. [2]

Σάς δίνεται ο ρυθμός της μελωδίας και η πρώτη βαθμίδα.



- A. Τέλεια Αυθεντική
- B. Ατελώς αυθεντική**
- Γ. Απροσδόκητη
- Δ. Μισή

Ακούγεται:



5.2 Γράψετε τις συγχορδίες που αποτελούν την πιο πάνω πτώση με λατινική αρίθμηση:

[2] = 0.5 X 2 (συγχορδίες) + 0.5 X 2 (θέση)

V<sup>7</sup>- I

6. Σάς δίνεται ο ρυθμός και η αρχική τονικότητα της τετράφωνης μελωδίας που θα ακούσετε. Κυκλώστε την ορθή επιλογή της δήλωσης που ακολουθεί. [3]

Ακούγεται:

Λα+: I V<sub>2</sub> I<sup>6</sup> Λα-: V 6/5 i

Η τετράφωνη εναρμόνιση της μελωδίας κινείται μετατροπικά προς τη(ν):

- A. Ομώνυμη ελάσσονα
- B. Σχετική ελάσσονα
- Γ. Υποδεσπόζουσα
- Δ. Δεσπόζουσα

7. Συμπληρώστε στην πιο κάτω μελωδία τους φθόγγους και τις αξίες τους, στα σημεία που υποδεικνύονται με αστερίσκο (\*). Για να λύσετε την άσκηση, ακολουθείστε τις οδηγίες εκφώνησής της. [7]

ακούγεται:

1<sup>η</sup> φράση:

ΑΞΙΕΣ / ΡΥΘΜΙΚΑ ΣΧΗΜΑΤΑ			
		3	Σύνολο: 3
			Πήρε:



ΔΙΑΣΤΗΜΑΤΑ				
	2M	2M	2M	Σύνολο: 6
	2	2	2	Πήρε:

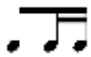
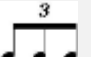


2<sup>η</sup> φράση:

ΑΞΙΕΣ / ΡΥΘΜΙΚΑ ΣΧΗΜΑΤΑ					
	3		0,5	1,5	Σύνολο: 5
					Πήρε:



ΔΙΑΣΤΗΜΑΤΑ						
2μ	4K	3μ		7μ	6μ	Σύνολο: 14
1	3	2,5		4	3,5	Πήρε:

**ΠΙΝΑΚΕΣ ΔΙΟΡΘΩΤΩΝ:**

ΑΞΙΕΣ/ΡΥΘΜΙΚΑ ΣΧΗΜΑΤΑ	ΜΟΝΑΔΕΣ	ΔΙΑΣΤΗΜΑΤΑ	ΜΟΝΑΔΕΣ
	3	2μ	1
	3	2M	2
	0,5	3μ	2,5
	1,5	4K	3
		6μ	3,5
		7μ	4

ΦΡΑΣΕΙΣ	ΑΞΙΕΣ / ΡΥΘΜ. ΣΧΗΜΑΤΑ		ΔΙΑΣΤΗΜΑΤΑ		ΣΥΝΟΛΟ ΦΡΑΣΗΣ	
	Μον.:	Πήρε	Μον.:	Πήρε:	Μον.:	Πήρε:
<b>1<sup>η</sup> φράση</b>	3		6		9	
<b>2<sup>η</sup> φράση</b>	5		14		19	
<b>ΣΥΝΟΛΟ</b>	<b>8</b>		<b>20</b>		<b>28/4= 7</b>	

### Οδηγίες

- Όλα τα θέματα αφορούν αποκλειστικά στα αποσπάσματα που θα ακούσετε.
- Το κάθε απόσπασμα θα ακουστεί τρεις (3) φορές.
- Πριν την πρώτη ακρόαση του κάθε αποσπάσματος, σάς δίνεται χρόνος για να διαβάσετε τις ερωτήσεις.

### Απόσπασμα 1 (Κλωντ Ντεμπυσσύ, *Nuages*, μμ. 1 - 8)

Κυκλώστε την ορθή απάντηση.

1. Από ποια ομάδα οργάνων εκτελείται το θεματικό υλικό στην έναρξη του έργου; [1]
  - A. Από τα ξύλινα πνευστά**
  - B. Από τα χάλκινα πνευστά
  - Γ. Από τα κρουστά
  - Δ. Από τα έγχορδα
2. Το μοτίβο που ακούγεται προς το τέλος του αποσπάσματος από σόλο όργανο είναι γραμμένο σε κλίμακα: [1]
  - A. Οκτατονική**
  - B. Πεντατονική
  - Γ. Ολοτονική
  - Δ. Φυσική ελάσσονα
3. Σύμφωνα με τον συνθέτη, το δεύτερο μοτίβο (Υ) περιγράφει: [1]
  - A. τα σύννεφα πάνω από τον Σηκουάνα
  - B. τον ποταμό Σηκουάνα
  - Γ. τη σειρήνα ενός σκάφους στον Σηκουάνα**
  - Δ. τους γλάρους που πετούν στον Σηκουάνα



**Απόσπασμα 2** (Άρνολντ Σαίνμπεργκ, *Peripetie*, Μέρος IV, μμ. 59 - 66)

Να σημειώσετε  $\checkmark$  μόνο στις τρεις (3) δηλώσεις που είναι ορθές:

[3]

- το απόσπασμα ξεκινά με κλαρινέτα
- υπάρχει *decrecendo*
- υπάρχει *accelerando*
- η υφή γίνεται ολοένα και πιο αραιή
- καταλήγει με συγχορδία από τα κοντραμπάσα
- καταλήγει με τέλεια πτώση

Σημείωση: Αν ένας μαθητής βάλει  $\checkmark$  σε περισσότερες από 3 δηλώσεις, τότε θα αφαιρείται μία μονάδα για κάθε επιπλέον  $\checkmark$  άνω των τριών. Π.χ. αν βάλει 4  $\checkmark$  εκ των οποίων οι 3 είναι οι ορθές, τότε θα πάρει 2 μονάδες. Αν βάλει και στις 6 δηλώσεις  $\checkmark$  τότε θα πάρει μηδέν μονάδες κ.ό.κ.

**Απόσπασμα 3** (Μάνος Χατζιδάκις, μουσική για την ταινία *Στέλλα* (1955), από την σκηνή: Ρεμπέτικη Ταβέρνα - Jazz Club, τελευταία 27'')

1. Συμπληρώστε τα κενά στον πιο κάτω πίνακα με τα στοιχεία που αντιστοιχούν στον κάθε ήρωα της ταινίας, όπως αυτά προβάλλονται μέσω της μουσικής στην συγκεκριμένη σκηνή. **[4]**

<b>Στοιχείο</b>	<b>ΣΤΕΛΛΑ</b>	<b>ΜΙΛΤΟΣ</b>
<b>Μουσικό Όργανο</b>	Τρομπέτα	<b>Μπουζούκι</b>
<b>Εθνική Ταυτότητα</b>	<b>Ελληνικό</b>	Ρωμέικο
<b>Πολιτισμικός Χαρακτήρας</b>	Μοντερνισμός	<b>Παράδοση</b>
<b>Χορός</b>	Swing	<b>Χασαποσέρβικο</b>

Ανάλυση: Γραπτή Ανάλυση Έργων

Κλωντ Ντεμπυσσύ, *Nuages*

Σάς δίνονται τα μμ. 11-15.

1. Απαντήστε στις ερωτήσεις:

A. Με τα συγκεκριμένα μέτρα ξεκινά ο Κύκλος 2 από τους συνολικά πέντε Κύκλους που αποτελούν την σύνθεση. Ποια τεχνική επιστρατεύει ο συνθέτης στα έγχορδα για να κάνει την υφή πιο πυκνή στην αρχή του Κύκλου 2 από ότι στον Κύκλο 1; **divisi** [1]

B. Ποιο είναι το είδος των συγχορδίων που χρησιμοποιεί ο Ντεμπυσσύ στο μ.14;  
**Δεσπόζουσες συγχορδίες με 9<sup>η</sup>** (πλήρης ονομασία) [1]

2. Γράψετε Σωστό ή Λάθος όπου ισχύει: [3]

A. Στο μ.14 υπάρχει συνήχηση δύο (2) διαφορετικών πεντατονικών κλιμάκων. **Σωστό**

B. Στο μ.15 τα κοντραμπάσα εκτελούν με δοξάρι. **Λάθος**

Γ. Στο μ. 15 η ένταση του ήχου είναι δυνατή. **Λάθος**

# Άρνολντ Σαίνμπεργκ, *Peripetie*, Μέρος I

Σάς δίνονται τα μμ. 1-3.

**Molto Allegro**  $J = 132$

1. Σάς δίνεται η χαμηλότερη και η ψηλότερη νότα στο εύρος μιας οκτάβας του βασικού εξαχόρδου, όπως αυτό παρουσιάζεται για πρώτη φορά στο έργο από το μπάσο κλαρινέτο (μμ. 1-2). Να συμπληρώσετε τις τέσσερις (4) ενδιάμεσες νότες που συμπληρώνουν το εξάχορδο, όπως αυτές ακούγονται από το μπάσο κλαρινέτο. [1]

1                      2                      3                      4                      5                      6

2. Ονομάστε μια τεχνική που χρησιμοποιεί ο συνθέτης για να παρουσιάσει το βασικό εξάχορδο με διαφορετικό τρόπο. **αναστροφή, μεταφορά** [1]
3. Η ένδειξη **H** που αναγράφεται στα γαλλικά κόρνα σημαίνει **βασική φωνή (Hauptstimme)**. [1]
4. Η πρώτη νότα που ακούγεται από τα γαλλικά κόρνα είναι η **Ρε (κάτω από το πεντάγραμμο)**. [0.5]
5. Το έργο ξεκινά με τέμπο **Molto Allegro** που σημαίνει **πολύ γρήγορα**. [1]
6. Η μελωδική κίνηση των τρομπιτών στο μ.2 είναι **χρωματική**. [0.5]

### Μάνος Χατζιδάκις, Στέλλα (1955)

Ochi Chernye

Δίνεται ο οδηγός του τραγουδιού *Ochi Chernye* που ακούγεται στο Jazz Club (1:22:02). Να απαντήσετε στις πιο κάτω ερωτήσεις.

1. Αναφέρετε το είδος της ελάσσονας της κλίμακας που είναι γραμμένο το τραγούδι. **Αρμονική**[1]
2. Η πτώση στα δύο τελευταία μέτρα (μμ. 15-16, βλέπε |) ονομάζεται **ατελώς αυθεντική**. (αν βάλει τέλεια πτώση παίρνει 0.5 μονάδα) [1]
3. Βάσει της εργογραφίας, ποιο είναι το κοινό χαρακτηριστικό των ηρωίδων που μουσικά σχετίζονται με το χρωματικό στοιχείο; **Τα έκπτωτα ήθη**. [1]
4. Ποια η φυλή της γυναίκας που αναφέρεται το τραγούδι *Ochi Chernye*; **Τσιγγάνα**. Να αναφέρετε το όνομα γνωστής ηρωίδας της όπερας από την ίδια φυλή με την οποία ταυτίστηκε η Στέλλα στην ταινία. **Κάρμεν** [1]
5. Αναφέρετε ένα στοιχείο στη συγκεκριμένη σκηνή που υπερθεματίζει την ταύτιση της Στέλλας με τον Μοντερνισμό. **Νυχτερινή έξοδος σε jazz club, χορεύει ξένους χορούς μοντέρνους για την εποχή στην Αθήνα του 1955, μόνη σκηνή στην ταινία που χορεύουν γυναίκες (και ζευγάρια)**. [1]

## Γενικές Ερωτήσεις

Απαντήστε σε ΟΛΕΣ τις ερωτήσεις που ακολουθούν.

1. Ποιο από τα πιο κάτω θεωρείται ως κύριο όργανο μιας τυπικής Ρεμπέτικης ορχήστρας κατά την Κλασική περίοδο του Ρεμπέτικου; [1]  
  
Α. το σαντούρι  
**Β. η κιθάρα**  
Γ. το βιολί  
Δ. το ούτι
2. Ο χορός που θεωρείτο ως ο πιο αρρενωπός στον χώρο του Ρεμπέτικου ήταν: [1]  
  
Α. ο αντικρυστός (καρσιλαμάς)  
Β. ο χασάπικος  
Γ. το τσιφτετέλι  
**Δ. ο ζεϊμπέκικος**
3. Η αρμονία στο έργο *Peripetie* του Schoenberg είναι: [1]  
  
Α. τροπική  
Β. τονική  
**Γ. ατονική**  
Δ. πολυτονική
4. Η μουσική του Debussy επηρεάστηκε από τη ζωγραφική και ιδιαίτερα από το κίνημα του: [1]  
  
Α. Εξπρεσιονισμού  
**Β. Ιμπρεσιονισμού**  
Γ. Νεοκλασικισμού  
Δ. Ρεαλισμού
5. Ποιο από τα πιο κάτω είδη κλιμάκων δεν ήταν χαρακτηριστικό γνώρισμα στην μουσική του Debussy; [1]  
  
**Α. Μπλουζ**  
Β. Πεντατονική  
Γ. Ολοτονική  
Δ. Χρωματική

## ΧΟΡΩΔΙΑ

Σάς δίνεται η αρχή του τραγουδιού «Η Ερήνη» από το έργο Οκτώ Δωδεκανησιακά Τραγούδια του Γιάννη Κωνσταντινίδη.

Vivo e giocoso (♩ = 118)

SOPRANI  
MEZZO SOPRANI  
TENORI  
BARITONI

1

Να απαντήσετε τις πιο κάτω ερωτήσεις:

1.1 Εξηγήστε τον όρο *Vivo e giocoso* στην αρχή του τραγουδιού. [2]  
**Ζωντανό και χαρούμενο**

1.2 Σε ποια τονικότητα βρίσκεται το έργο; [2]  
**Ρε μείζονα**

2.1 Να γράψετε στην αρχή του συστήματος τις τέσσερις (4) φωνές που εκτελούν το τραγούδι. [8]

2.2 Ποια φωνή εισάγει το θέμα του τραγουδιού και σε ποιο μέτρο; [3]  
**Οι σοπράνο στο μ.5**

## ΑΡΜΟΝΙΑ

1. Σάς δίνεται ένα μουσικό θέμα οκτώ (8) μέτρων. Τα πρώτα τέσσερα (4) μέτρα είναι εναρμονισμένα.
- 1.1 Σημειώστε κάτω από την παρτιτούρα την κλίμακα και τις συγχορδίες με λατινική αρίθμηση, περιγράφοντας το είδος της μετατροπίας (μέτρα 1-4). [7]
- 1.2 Σημειώστε με αστερίσκο τους ξένους φθόγγους (μέτρα 1-4). [3]
- 1.3 Στη συνέχεια, σύμφωνα με τα πιο κάτω κριτήρια, εναρμονίστε τη μελωδική γραμμή της σοπράνο (μέτρα 5-8) για τέσσερις φωνές (SATB). 60 ÷ 3 = [20]

Κριτήρια Βαθμολόγησης	Μονάδες
<b>1. Αρμονικές Συνδέσεις και Οριζόντια Κίνηση Φωνών</b>	
• Τονικότητα δοσμένης εναρμόνισης: εύρεση και σήμανση	1
• Βαθμίδες: εύρεση, λατινική αρίθμηση, συνδέσεις	10
• Συγχορδίες: φθόγγοι, αρίθμηση, διπλασιασμοί	10
• Χρήση V <sup>7</sup>	4
• Αναγνώριση και Λύση της Ναπολιτάνικης έκτης	6
<b>2. Μετατροπία</b>	
Επιστροφή στην αρχική τονικότητα	8
<b>3. Τελική κατάληξη (μέτρα 7-8)</b>	
• Αξιοποίηση της 16/4	4
• Χρήση Τέλειας Αυθεντικής Πτώσης	4
• Χρήση Πλάγιας Πτώσης	4
• Χρήση συγχορδίας με τρίτη της Πικαρδίας (tierce de Picardie)	3
<b>4. Ξένοι Φθόγγοι - Σήμανση ξένων φθόγγων με αστερίσκο ( * )</b>	
• Αναγνώριση και λύση Προήγησης	2
• Χρήση Διαβατικού Φθόγγου	2
• Αναγνώριση και λύση Καθυστέρησης	2
<b>5. Αρμονικά λάθη</b>	
• Παράλληλη 5 <sup>η</sup> ή 8 <sup>η</sup>	αφαίρεση 0.5 μονάδας για κάθε λάθος
• Αντιπαράλληλη 5 <sup>η</sup> ή 8 <sup>η</sup>	
• Ευθεία (Κρυμμένη) 5 <sup>η</sup> ή 8 <sup>η</sup>	
• Αυξημένο Διάστημα	
• Διασταύρωση φωνών	
• Μελωδικό ή Αρμονικό χάσμα	
<b>Υπολογισμός Συνόλου Βαθμών:</b>	
Άθροισμα μονάδων από Κριτήρια 1 έως 5 → Αφαίρεση μονάδων από Κριτήριο 5	



ΠΡΟΧΕΙΡΟ

5

ΠΡΟΤΕΙΝΟΜΕΝΗ ΛΥΣΗ

Μτ-: i V<sub>4</sub><sup>6</sup> i<sup>6</sup> iv ii<sup>o7</sup> V<sub>3</sub><sup>4</sup>i |  
 Σολ+: vi V<sub>5</sub><sup>6</sup> I IV I<sup>6</sup> V<sub>4</sub><sup>6</sup> I

5

Μτ-: V <sup>7</sup> i i<sub>2</sub><sup>4</sup> iv<sup>6</sup> iv i VI ii<sup>o6</sup> N<sup>6</sup> i<sub>4</sub><sup>6</sup> V i iv<sub>4</sub><sup>6</sup> I  
 χρωμ. μετατροπία

ΤΕΛΟΣ ΕΞΕΤΑΣΤΙΚΟΥ ΔΟΚΙΜΙΟΥ