



Μελέτη Πεδίου

ΟΜΑΔΑ ΠΕΡΙΒΑΛΛΟΝΤΙΚΗΣ ΕΚΠΑΙΔΕΥΣΗΣ
ΠΑΙΔΑΓΩΓΙΚΟ ΙΝΣΤΙΤΟΥΤΟ
ΣΕΠΤΕΜΒΡΙΟΣ 2012



Μελέτη Πεδίου-Ορισμός

- Οι μελέτες πεδίου αναφέρονται σε προσχεδιασμένες δραστηριότητες των μαθητών/τριών που πραγματοποιούνται σε μαθησιακά περιβάλλοντα, που βρίσκονται έξω από τη συμβατική αίθουσα διδασκαλίας και εξυπηρετούν διδακτικούς και παιδαγωγικούς σκοπούς των Αναλυτικών Προγραμμάτων.
- Πεδίο μελέτης είναι ο οποιοσδήποτε χώρος μπορεί να αποτελέσει μέσο άντλησης στοιχείων και πληροφοριών για το ζήτημα που διερευνάται (π.χ. σχολική αυλή, περιβαλλοντικό μονοπάτι, μουσείο, υπεραγορά, πλατεία, οικισμός, λίμνη, πάρκο, δρόμος, πεζοδρόμιο κ.λπ.).



Χρησιμότητα της μελέτης πεδίου στην ΠΕ

- Συμβάλλει στην ευαισθητοποίηση των μαθητών/τριών σχετικά με το περιβάλλον.
- Συνδέεται με την επίτευξη εκπαιδευτικών στόχων και με την απόκτηση δεξιοτήτων.
- Επιτρέπει την απόκτηση νέων εμπειριών και γνώσεων, μέσω της βίωσης και της προσωπικής εμπειρίας, αλλά και της ερευνητικής διαδικασίας.
- Συμβάλλει στη διασαφήνιση περιβαλλοντικών εννοιών, στην κατανόηση περιβαλλοντικών προβλημάτων και στη διαμόρφωση στάσεων και αξιών.
- Βοηθά στην ανάπτυξη περιβαλλοντικής υπευθυνότητας.
- Δίνει την ευκαιρία στα σχολεία για ανάπτυξη συνεργασίας με μη κυβερνητικούς οργανισμούς και άλλους φορείς της περιοχής τους.
- Συνδυάζει την ψυχαγωγία με τη μάθηση.



Στάδια υλοποίησης

- Στάδιο προετοιμασίας
- Εργασία στο πεδίο
- Στάδιο σύνθεσης
- Στάδιο αξιολόγησης



Στάδιο προετοιμασίας

- **Ενέργειες διευθυντή:**

- Καθορισμός ημερομηνίας που θα γίνει η μελέτη πεδίου
- Ενημέρωση γονιών
- Εξασφάλιση άδειας επίσκεψης στο χώρο
- Διερεύνηση πιθανών συνεργασιών στην περιοχή της επίσκεψης
- Διευθέτηση τρόπου και κόστους μεταφοράς
- Ανάθεση αρμοδιοτήτων στους εκπαιδευτικούς



Στάδιο προετοιμασίας

- **Ενέργειες εκπαιδευτικού:**
 - Πραγματοποίηση προκαταρκτικής επίσκεψης στο πεδίο για εξοικείωση με το χώρο
 - Προσδιορισμός των χώρων του πεδίου που θα αξιοποιηθούν (σε σχέση με το ζήτημα που μελετάται)
 - Συγκέντρωση πληροφοριών
 - Ετοιμασία διδακτικού υλικού (φύλλα εργασίας) για την εργασία των μαθητών/τριών στο πεδίο.
 - Προετοιμασία καταλόγου υλικών που θα χρειαστούν.
 - Εξασφάλιση συνεργασιών στο πεδίο και στο σχολείο με άλλους εκπαιδευτικούς ή άλλους φορείς που μπορούν να βοηθήσουν (π.χ. δασονόμοι, λειτουργοί του Τμήματος Περιβάλλοντος, της Υπηρεσίας Ενέργειας, Τμήματος Υδάτων κ.λπ.).



Στάδιο προετοιμασίας

- **Ενέργειες εκπαιδευτικού και μαθητών/τριών:**
 - Ενημέρωση για την περιοχή-το πεδίο που θα γίνει η μελέτη.
 - Μελέτη σχετικού πληροφοριακού υλικού για την περιοχή που θα γίνει η μελέτη (χάρτες, κείμενα, παρουσιάσεις, βίντεο).
 - Συζήτηση στην τάξη για το σκοπό, τους στόχους και τον τρόπο εργασίας στο πεδίο, και ειδικότερα για το λόγο διεξαγωγής της συγκεκριμένης μελέτης πεδίου.
 - Οργάνωση υλικών που θα χρειαστούν και καθορισμός υπεύθυνων μεταφοράς τους.
 - Οργάνωση δραστηριοτήτων στο πεδίο- Καθορισμός του τρόπου εργασίας (ομάδες ή ατομικά).
 - Διαμόρφωση κανόνων συμπεριφοράς στο πεδίο.



Εργασία στο πεδίο

- Η μάθηση είναι προσανατολισμένη στη διαδικασία.
- Ο/η εκπαιδευτικός καθοδηγεί και συντονίζει.
- Οι μαθητές/τριες συμμετέχουν ενεργά, ισότιμα και συμμετοχικά.
- Οι δραστηριότητες υλοποιούνται όπως έχουν σχεδιαστεί στην τάξη.
- Σε περίπτωση που οι δυνατότητες του πεδίου αλλάξουν, οι δραστηριότητες διαμορφώνονται αναλόγως.



Στάδιο σύνθεσης

- Συλλογή στοιχείων και δεδομένων από το πεδίο, βάσει των ερωτημάτων τους ή των υποθέσεων τους.
- Επεξεργασία των στοιχείων/δεδομένων που έχουν συλλέξει οι μαθητές/τριες.
- Ανάλυση και ερμηνεία των δεδομένων που συγκεντρώθηκαν.
- Εξαγωγή συμπερασμάτων, διατύπωση θέσεων και απόψεων.
- Ετοιμασία παρουσιάσεων για τα δεδομένα που συγκεντρώθηκαν.
- Παρουσίαση-σχολιασμός των δεδομένων.



Στάδιο αξιολόγησης

- Αξιολόγηση της επίσκεψης
- Αξιολόγηση των δεδομένων που έχουν προκύψει.
- Ανατροφοδότηση
- Καθορισμός μελλοντικών ενεργειών ή δράσεων.



Επηρεάζει όλους
καθημερινά
(μαθητές, γονείς,
εκπαιδευτικούς,
κατοίκους περιοχής)



Επηρεάζει το
περιβάλλον και την
ποιότητα ζωής μας



**Το κυκλοφοριακό πρόβλημα
στην είσοδο του Σχολείου και στην περιοχή
γύρω από το Σχολείο μας**



➡ Στάδιο προετοιμασίας

- **Ενέργειες διευθυντή:**

- Καθορισμός ημερομηνίας που θα γίνει η μελέτη πεδίου
- Ενημέρωση γονιών με επιστολές
- Ανάθεση αρμοδιοτήτων στους εκπαιδευτικούς

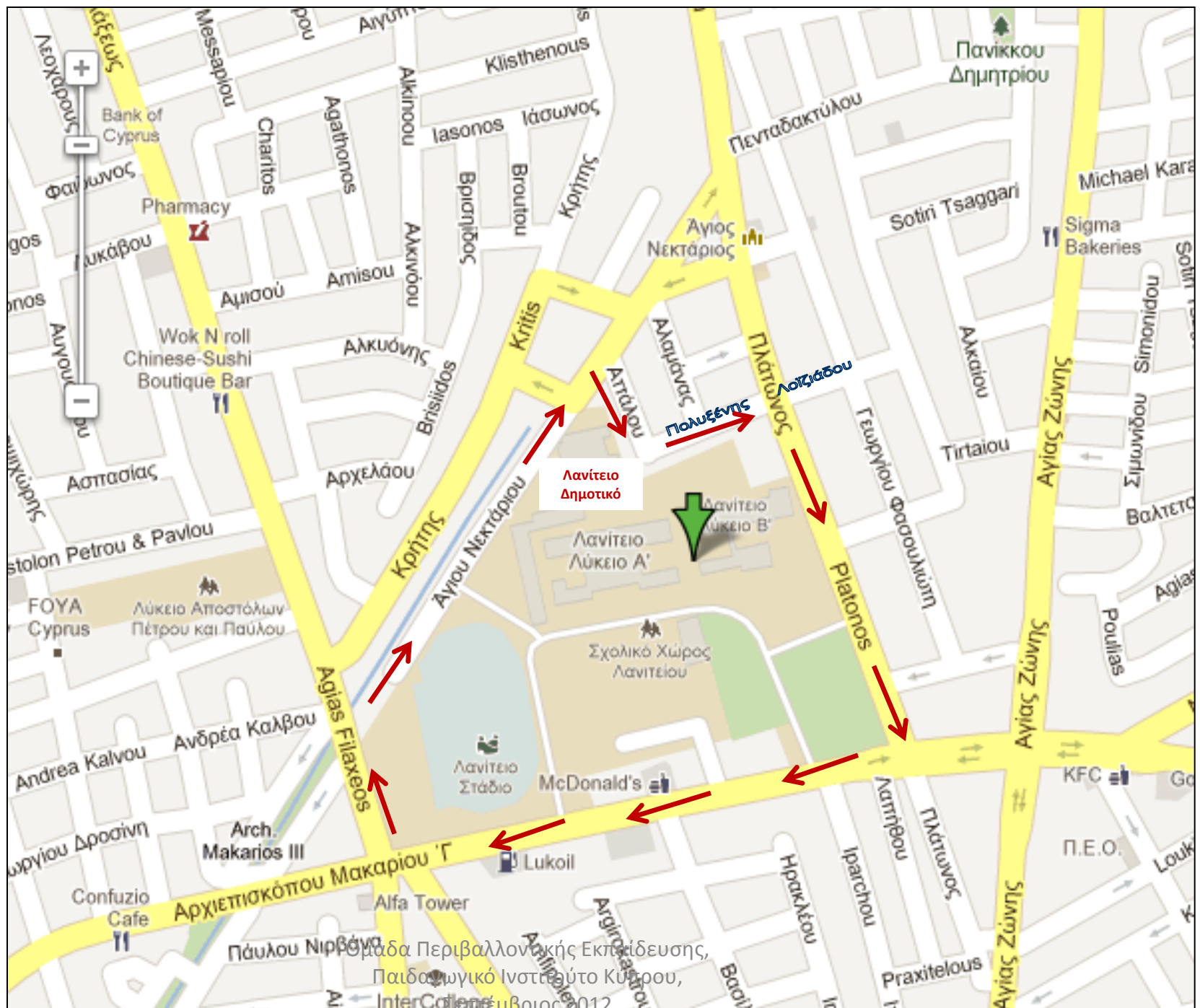
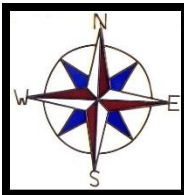
- **Ενέργειες εκπαιδευτικού:**

- Πραγματοποίηση προκαταρκτικής επίσκεψης στο πεδίο για εξοικείωση με το χώρο και συγκέντρωση πληροφοριών
- Εντοπισμός θεμάτων ΠΕ στην περιοχή επίσκεψης
- Ετοιμασία διδακτικού υλικού (φύλλα εργασίας) για την ενεργό εμπλοκή των μαθητών στο πεδίο.
- Προετοιμασία καταλόγου υλικών που θα χρειαστούν.
- Εξασφάλιση συνεργασιών στο πεδίο και στο σχολείο με άλλους εκπαιδευτικούς και φορείς όπως π.χ. αστυνομία, λειτουργό Υπουργείου Συγκοινωνιών και Έργων.



► Στάδιο προετοιμασίας στην τάξη

- **Σκοπός μελέτης πεδίου:** Να εντοπιστούν οι αιτίες που προκαλούν κυκλοφοριακό πρόβλημα στην είσοδο και στην περιοχή γύρω από το Σχολείο.
- Συζήτηση για πιθανές αιτίες – αξιοποίηση βιωματικών εμπειριών των μαθητών/τριών.
- Πώς πρέπει να εργαστούμε και σε ποια σημεία πρέπει να εστιάσουμε την προσοχή μας, ώστε να εντοπίσουμε τις πραγματικές αιτίες του κυκλοφοριακού προβλήματος στην είσοδο του Σχολείου και στις γύρω περιοχές;
- Σε ποιο χρόνο πρέπει να εξετάσουμε το πρόβλημα; (πρωί, μεσημέρι ώρες αιχμής).
- Σε ποιους δρόμους θα εστιάσουμε την προσοχή μας;



Ομάδα Περιβαλλοντικής Εκπαίδευσης,
Παιδαγωγικό Ινστιτούτο Κύπρου,
InterCollege
Δεκέμβριος 2012



- ➡ Ποιες πληροφορίες συγκεντρώνουμε κατά τη Μελέτη Πεδίου;
- ➡ Με ποια μέσα συγκεντρώνουμε πληροφορίες;
- ➡ Ποιους ρόλους έχουμε κατά τη Μελέτη Πεδίου;

ΜΕΛΕΤΗ ΠΕΔΙΟΥ

Ομάδα:.....

Σκοπός-στόχοι ομάδας κατά τη μελέτη πεδίου:

Πληροφορίες που θα συγκεντρωθούν κατά τη μελέτη πεδίου:

Μέσα που θα χρησιμοποιηθούν για τη συγκέντρωση των πληροφοριών:

Ρόλοι των μελών της ομάδας κατά τη μελέτη πεδίου:

► 1^η Ομάδα:

Στόχος: Καταγραφή του αριθμού των οχημάτων, του είδους των οχημάτων και του αριθμού των επιβατών που διακινούνται στην περιοχή του Σχολείου σε τακτά χρονικά διαστήματα.

Μέσα: Πίνακας καταγραφής πληροφοριών, χρονόμετρο

► 2^η Ομάδα:

Στόχος: Καταγραφή των κτιρίων και των καταστημάτων που υπάρχουν στην περιοχή του Σχολείου και έλεγχος των χώρων στάθμευσης τους.

Μέσα: Πίνακας καταγραφής πληροφοριών, φωτογραφική μηχανή



➡ 3^η Ομάδα:

Στόχος: Έλεγχος για στάσεις και διαδρομές λεωφορείων και έλεγχος για ύπαρξη ποδηλατόδρομων.

Μέσα: Φωτογραφική μηχανή, σημειωματάριο

➡ 4^η Ομάδα:

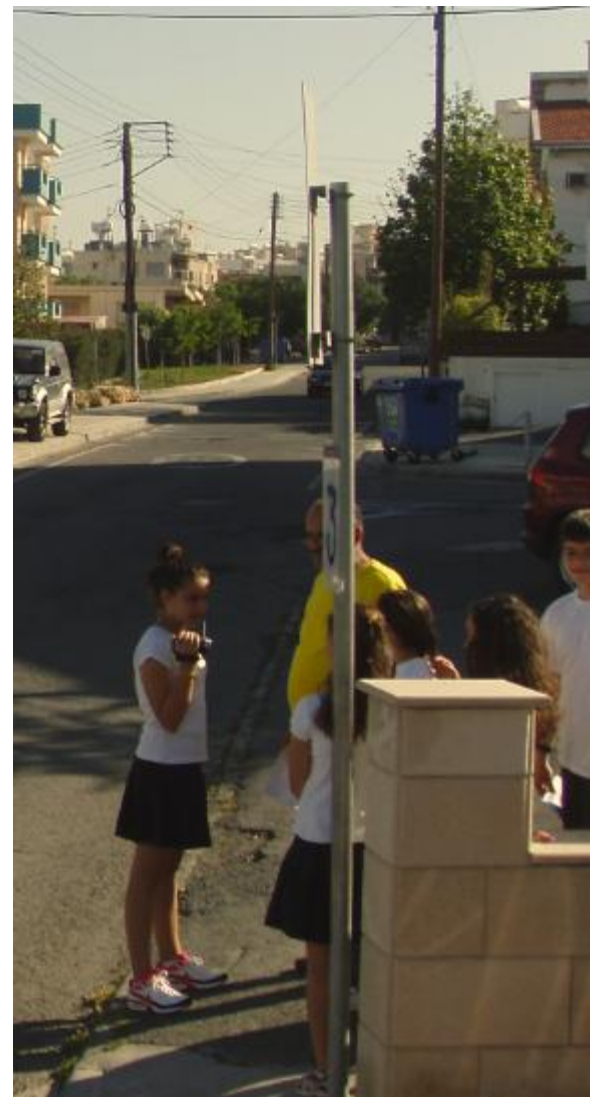
Στόχος: Εντοπισμός δυσκολιών που αντιμετωπίζει ένας πεζός κατά τη διακίνηση του στην περιοχή γύρω από το Σχολείο και εντοπισμός παραβιάσεων του Κώδικα Οδικής Κυκλοφορίας.

Μέσα: Ηλεκτρονικό μαγνητόφωνο, βιντεοκάμερα, φωτογραφική μηχανή, σημειωματάριο.





➡ Εργασία στο πεδίο





➡ Στάδιο σύνθεσης

- Επεξεργασία-ανάλυση-δεδομένων σε ομάδες
- Αξιοποίηση των τεχνολογιών (PowerPoint, moviemaker, excel, word).
- Παρουσίαση-ερμηνεία δεδομένων
- Εξαγωγή συμπερασμάτων
- Αξιολόγηση της διαδικασίας



Χώροι στάθμευσης...

- Στο Σχολείο δεν υπάρχει χώρος στάθμευσης και όλοι σταθμεύουν στο δρόμο και στα πεζοδρόμια.



Χώροι στάθμευσης...

- Δίπλα από το Σχολείο υπάρχει μεγάλη εταιρεία με πολλούς υπαλλήλους αλλά με πολύ μικρό χώρο στάθμευσης.



Χώροι στάθμευσης...

- Απέναντι από την εταιρεία υπάρχει ιδιωτικό φροντιστήριο με χώρο στάθμευσης το πεζοδρόμιο!!



Χώροι στάθμευσης...

- Απέναντι από το φροντιστήριο βρίσκεται ένα βιβλιοπωλείο χωρίς χώρο στάθμευσης.



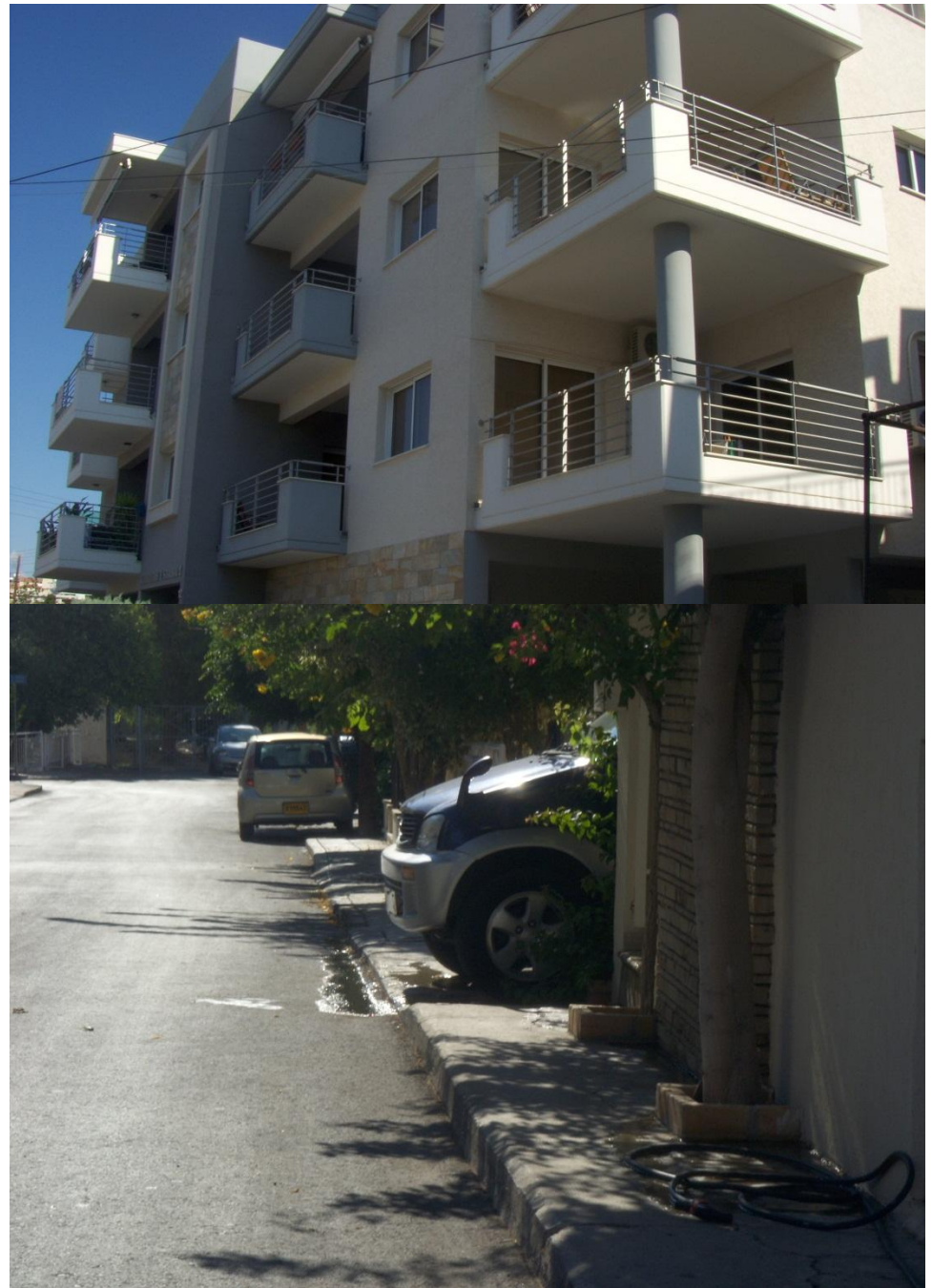
Χώροι στάθμευσης...

- Δίπλα από το βιβλιοπωλείο έχει ψησταριά χωρίς χώρο στάθμευσης.



Χώροι στάθμευσης...

- Οι κάτοικοι των πολυκατοικιών και των σπιτιών σταθμεύουν στα πεζοδρόμια και στους δρόμους



Χώροι στάθμευσης...

- Οι άνθρωποι για να μπουν σε καταστήματα σταθμεύουν στα πεζοδρόμια.



Χώροι στάθμευσης...

- Βρήκαμε ένα ιδιωτικό χώρο στάθμευσης που μέσα είχε λίγα αυτοκίνητα



Χώροι στάθμευσης...

- Σε όλη την έκταση της Λεωφόρου Μακαρίου υπήρχαν αυτοκίνητα στα πεζοδρόμια!



Λεωφορεία-Ποδήλατα

- Έξω από το Σχολείο περνά το αστικό λεωφορείο με τον αριθμό 14 και κάθε πρωί και μεσημέρι περνά το σχολικό λεωφορείο



Λεωφορεία-Ποδήλατα

- Στάση λεωφορείου υπάρχει και στη Λεωφόρο Μακαρίου και στην οδό Αγίας Φυλάξεως.



Λεωφορεία-Ποδήλατα

- Δεν υπάρχει ούτε ένας ποδηλατόδρομος στην περιοχή γύρω από το Σχολείο.



Δυσκολίες που συναντούν οι πεζοί

- Υπάρχουν πάρα πολλά σταθμευμένα αυτοκίνητα στα πεζοδρόμια και αναγκάζονται οι πεζοί να περπατήσουν στο δρόμο.



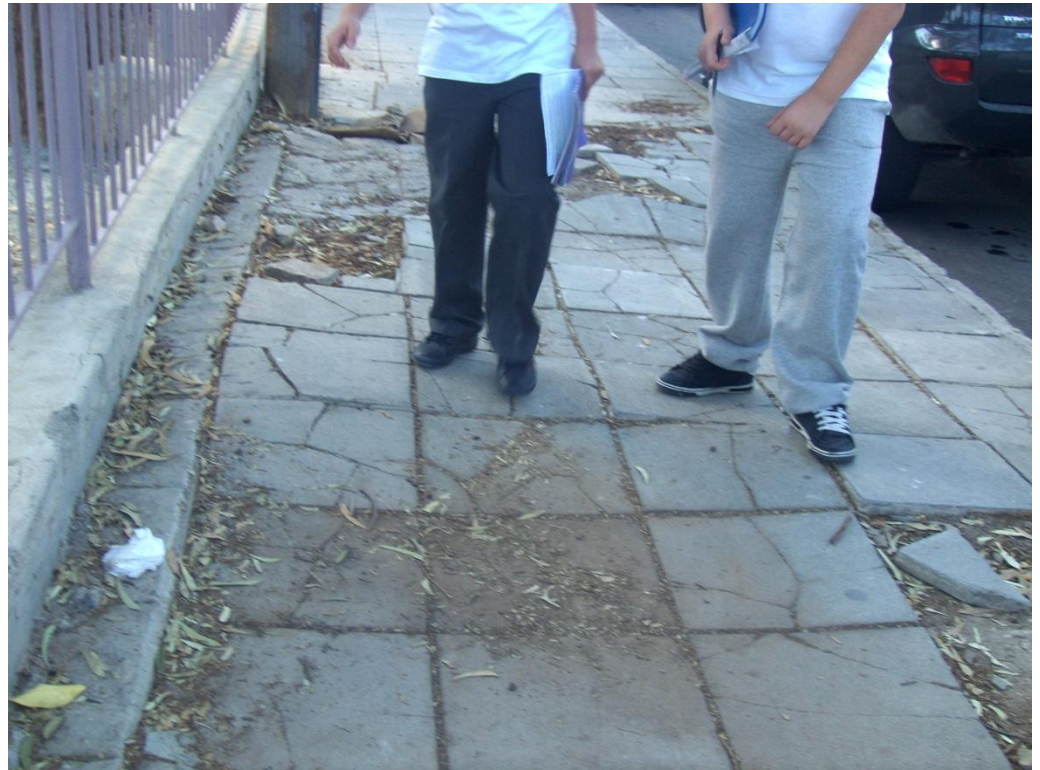
Δυσκολίες που συναντούν οι πεζοί

- Η μητέρα αναγκάζεται να κατέβει στο δρόμο με το παιδί της και έτσι κινδυνεύουν και οι δύο



Δυσκολίες που συναντούν οι πεζοί

- Η κατάσταση των πεζοδρομίων είναι πάρα πολύ άσχημη και κινδυνεύουμε καθημερινά.



Δυσκολίες που συναντούν οι πεζοί

- Στα πεζοδρόμια υπάρχουν ακαθαρσίες ζώων και άλλα σκουπίδια και χόρτα που δυσκολεύουν τους πεζοούς.



Παραβίαση του ΚΟΚ

- Οδηγοί σταθμεύουν σε χώρους που απαγορεύεται η στάθμευση.



Παραβίαση του ΚΟΚ

- Οδηγοί έχουν παρκάρει και στις δύο πλευρές του δρόμου και δεν υπάρχει χώρος για τα αυτοκίνητα που περνούν.



Παραβίαση του ΚΟΚ

- Οδηγοί σταθμεύουν πάνω στη διάβαση πεζών για να αφήσουν τα παιδιά τους.



Παραβίαση του ΚΟΚ

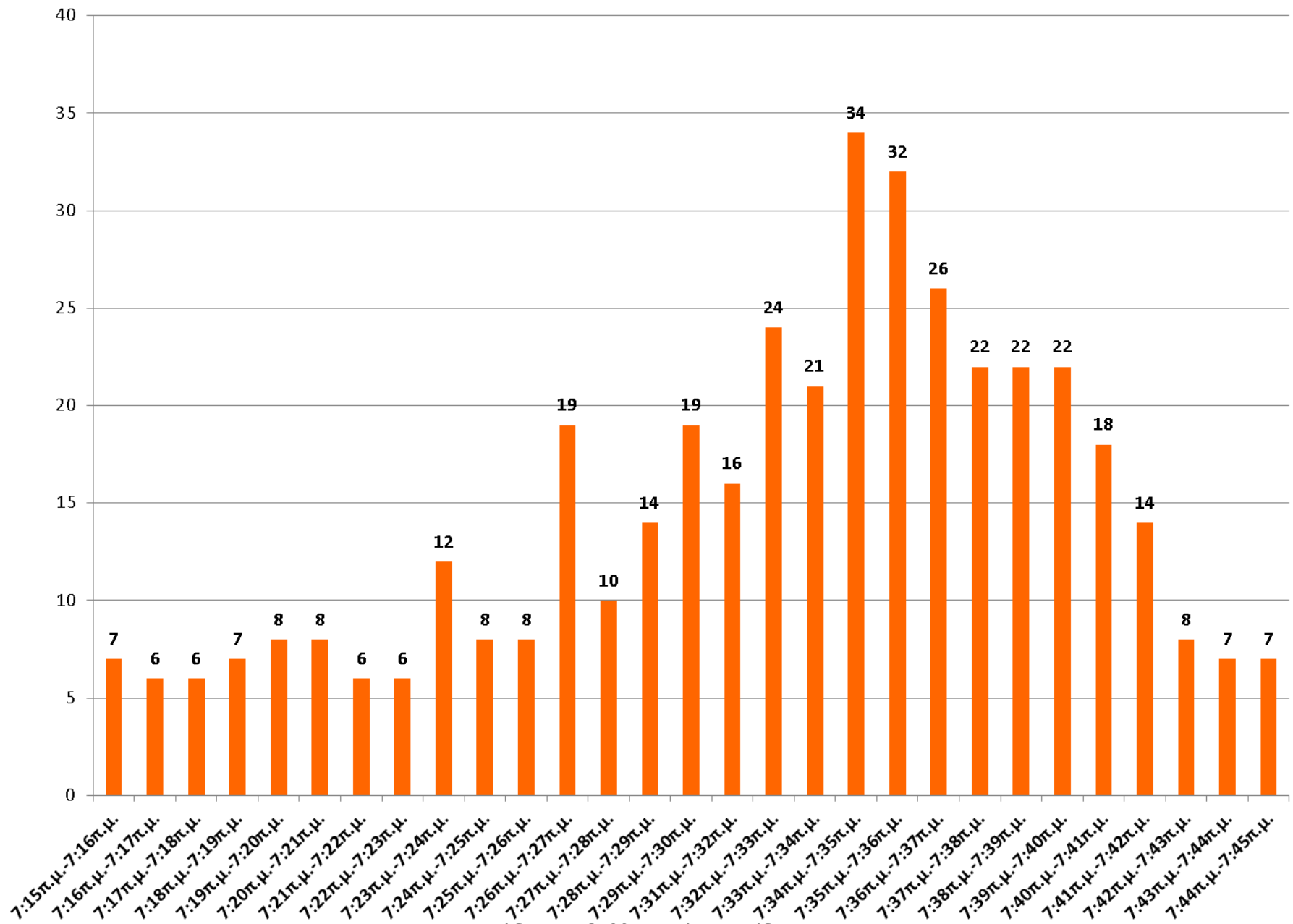
- Γονείς σταθμεύουν πάνω στη διάβαση πεζών και περιμένουν τα παιδιά τους.



Παραβίαση του ΚΟΚ

- Πολλοί μαθητές/τριες περπατούν στο δρόμο και κινδυνεύουν.





Ομάδα Περιβαλλοντικής Εκπαίδευσης,
 Παιδαγωγικό Ινστιτούτο Κύπρου,
 Σεπτέμβριος 2012

- Από τις 7:24π.μ. μέχρι τις 7:41π.μ. περνούν από την είσοδο του σχολείου μας περίπου 300 ιδιωτικά οχήματα που μεταφέρουν μαθητές.
- Σε κάθε όχημα υπάρχουν 2 ή 3 άτομα (ο οδηγός-γονιός και το παιδί ή τα παιδιά του).

Είδη οχημάτων

